

modèles réduits

MOUGEL

FRANCE

NOTICE DE MONTAGE 140 C
3ème Set (SUPERSTRUCTURE)

IMPORTANT : AVANT DE COMMENCER LE MONTAGE LIRE ATTENTIVEMENT LA NOTICE EN REPERANT LES DIFFERENTES PIECES D'APRES LA NOMENCLATURE ET LES SCHEMAS

NOMENCLATURE

REP	NOMBRE	DESIGNATION
301	1	CHAUDIERE (ROULEE)
302	1	FOYER (ROULE)
303	1	ABRI (MIS EN FORME)
		PLAQUE LAITON PHOTOGRAVEE ep 0.3
304	2	DECOR LATERAL DE BOITE A FUMEE
305	1	ENSEMBLE DE BIELLETTE
306	1	SUPPORT DE CARTER DE TIRANT DROIT
307	1	SUPPORT DE CARTER DE TIRANT GAUCHE
308	1	DECOR DE TUYAUTERIE DE LA CHAUDIERE
309	1	DECOR DE TUYAUTERIE DU FOYER
310	1	RENFLEMENT FOYER
311	1	TRAPPE ABRI
312	1	PAUMELLE COURTE
313	1	PAUMELLE LONGUE
		PLAQUE LAITON PHOTOGRAVEE ep 0.4
314	1	EMBASE DE BOITE A FUMEE
315	1	TRAVERSE DE MAINTIEN
316	1	GUIDE COMMANDE DE MOUVEMENT
317	1	SUPPORT COMPRESSEUR MONO-CYLINDRE
318	1	SUPPORT COMPRESSEUR BI-CYLINDRE
319	1	RENFORT DE FOYER
320	1	CARTER D'AUTOCLAVE
321	1	OBTURATEUR
322	1	CINTRE DE FOYER
323	1	DECOR DE FOYER
324	1	PORTE DE FOYER
325	1	LEVIER
326	1	JAUGE
327	1	GRAND VOLANT
328	1	PETIT VOLANT
329	1	FACE AVANT ABRI
330	1	CINTRE ABRIGE
331	1D+1G	SUPPORT SIEGE
332	2	ASSISE SIEGE
333	2	MARCHEPIED ABRI
334	1D+1G	GLISSIERE FENETRE
335	2	FENETRE COULISSANTE
336	1	TOUR DE PORTE TYPE D'ORIGINE
337	1	TOUR DE PORTE TYPE NORD
338	1	BIELLE DE COMMANDE DE MOUVEMENT
367	1	COMMANDE DE SIFFLET

REP	NOMBRE	DESIGNATION
PIECES DECOLLETEES		
339	1	BAGUE AVANT 673-1
340	1	BAGUE CENTRALE 673-2
341	2	AUTOCLAVE 661
342	2	SOUPAPE TYPE COALE 665
343	14	SUPPORT DE RAMBARDE 664
344	1	CARTER DE SOUPAPE 663
345	8	CARTER DE TIRANT 662
353	1	SIFFLET 679
PIECES MOULEES EN BRONZE		
346	1	CHEMINEE TYPE D'ORIGINE 678-1
347	1	CHEMINEE TYPE LEMAITRE 670
348	1	DOME DE PRISE DE VAPEUR 667
349	1	SABLIERE 669
350	1	COMPRESSEUR MONO-CYLINDRE en option voir nota
351	1	COMPRESSEUR BI-CYLINDRE 671
352	2	CHAPELLE D'ALIMENTATION 678-2
354	1	PORTE D'ORIGINE 668
355	1	PORTE UNIFIEE en option voir nota
356	2	INJECTEUR 672
DIVERS		
357	3	ECROU H M 1.6 LAITON
358	2	VIS C M 1.6 x 4 LAITON
359	1	VIS C M 1.6 X 12 LAITON
360	400mm	FIL MAILLECHORT ϕ 0.4
361	560mm	FIL LAITON ϕ 0.5

NOTA : * Le système de freinage, la grille de protection catenaire et les plaques et transferts d'immatriculation seront livrés avec le quatrième set.

* Le compresseur mono-cylindre 350 et la porte unifiée 355 ne sont pas fournis avec le troisième set, mais sur simple demande faite lors de la commande du quatrième set, ils vous seront envoyés gracieusement avec celui-ci. (bon de commande à la fin de la notice)

A/ EMBASE DE BOITE A FUMEE schéma 1

Plier l'embase de boîte à fumée 314, former les deux décors latéraux 304 et les souder. Après soudure galber la partie haute des décors latéraux pour les faire épouser la chaudière.

B/ MONTAGE LE DA CHAUDIERE schéma 2

Faire deux légères encoches sur la bague avant 339 au droit des points A. La souder par l'intérieur dans la chaudière 301 (ne pas charger en soudure la partie basse la la chaudière). Se servir de la bague centrale 340 et de deux fils de laiton épissurés à chaque extrémité pour conformer la chaudière sur les bagues.

Former la traverse de maintien 315 et souder sur le dessus un écrou H M1.6 357, puis souder l'ensemble à l'intérieur de la chaudière en butée contre la bague avant 339 (flanc repéré vers l'avant).

Décarroter la cheminée d'origine 346 ou la cheminée Lemaître 347 (voir tableau des variantes en annexe), la sablière 349 et le dome de prise de vapeur 348 et les souder par l'intérieur.

Monter par l'intérieur les deux autoclaves 341.

Mettre en place les deux chapelles 352 et le decor de tuyauterie 308.

Souder les deux fois quatre supports de rambarde 343, se servir d'une tige de maillechort $\varnothing 0.4$ pour les aligner (araser la partie arrière des supports après montage).

Monter l'ensemble de biellettes 305 sur la chaudière avec deux tiges $\varnothing 0.4$.

Suivant la variante choisie monter:

- soit le compresseur mono-cylindre 350 à l'aide du support 317
- soit le compresseur bi-cylindre 351 à l'aide du support 318.

Particularité

Si vous souhaitez des soupapes Coale, percer deux trous $\varnothing 0.9$ (les pointages sont situés à l'intérieur de la chaudière en arrière de la sablière) puis monter les deux soupapes Coale 342.

C/ MONTAGE DU FOYER schéma 3

Sur la bague centrale 340 effectuer deux encoches au droit des points B et la souder à l'intérieur du foyer 302.

Souder le renfort de foyer 319 sur la bague centrale et sur le foyer (par l'intérieur). Ensuite supprimer la partie striée du renfort de foyer ainsi que la partie de la bague centrale située à ce niveau.

Souder sur le foyer les quatre carters d'autoclave 320 et le guide de commande de mouvement 316.

Monter suivant la variante choisie le renflement de foyer 310 sur le foyer.

Monter et souder le carter de soupapes 344 par l'intérieur.
ATTENTION: Si vous avez choisi l'option soupapes Coale (sur la chaudière) vous devez remplacer le carter de soupape par l'obturateur 321.

Préparation des sous-ensembles carters de tirant

- Plier à 180° (gravure à l'extérieur du pli) les 5 pattes du support de tirant droit 306 et monter les quatre carters de tirant 345 (coté pattes repliées), puis matter leur extrémité pour éviter qu'ils ne se sauvent avant soudure sur le foyer.
- Procéder de même façon avec le support de tirant gauche 307.

Montage des deux sous-ensembles carter de tirant

Ces deux sous-ensembles doivent plaquer à l'intérieur du foyer par la grande arête supérieure et par les arêtes des pattes repliées (voir croquis)

Préparation du décor de foyer

- Dégripper le cintre de foyer 322 et le décor de foyer 323 avec leur entourrage.
- Superposer les deux plaques en les piétant par les trous des entourrages, les souder puis les dégrapper. (schéma 4)
- Souder la porte de foyer 324, le levier 325 et la jauge 326.
- Monter à l'aide d'une tige de maillechort $\varnothing 0.4$ le grand volant 327 coté gauche et le petit volant 328 coté droit. (schéma 5)

Montage du décor de foyer

Cintrer à l'aide d'une pince plate le haut du décor de foyer pour lui faire épouser le profil arrière du foyer puis souder le tout.

Plier les deux pattes arrière du foyer puis souder deux écrous H M1.6 357.

D/ ABRI schéma 6

Souder la face avant de l'abri 329 dans l'abri 303.

Souder le cintre d'abri 330 à 4mm de l'arrière de l'abri.

Mettre en place de part et d'autre de l'abri les mains-montoires réalisées en fil de maillechort $\varnothing 0.4$.

Monter les assises de siège 332 sur leur support 331 et souder le tout à l'intérieur de l'abri.

Souder sur le toit de l'abri le sifflet 353 et sa commande 367.

Sur les faces extérieures monter suivant la version choisie les marchepieds 333 et sur la face gauche la trappe 311.

Suivant le modèle choisi vous pouvez opter pour des fenêtres coulissantes sur l'abri.

- Souder sur l'abri les glissières 334 (veiller à ne pas les tordre) en les mettant en référence suivant le croquis puis positionner les fenêtres 335 à l'ouverture souhaitée.
- Perçer deux trous $\varnothing 0.5$ suivant le croquis et monter les mains montoires réalisées en fil de maillechort $\varnothing 0.4$.

Montage final

Positionner l'abri complet sur le foyer équipé par les cinq tétons et souder par l'intérieur du foyer.

E/ OPERATIONS COMPLEMENTAIRES

1/ Montages des derniers supports de rambardes 343 (schémas 2 et 3)

- Assembler par emboitement le foyer et la chaudière, les aligner à l'aide du décor situé sur le dessus (éventuellement les immobiliser par un morceau de ruban adhésif pour éviter tout mouvement relatif).
- Mettre en place les six derniers supports de rambarde 343. Passer quatre tiges de maillechort $\varnothing 0.4$ au travers des rangées de support de rambarde ainsi qu'au travers de la face avant de l'abri, puis souder par l'intérieur les six supports. Eliminer ensuite la partie arrière des supports.
- Enlever les tiges et désaccoupler la chaudière du foyer.

2/ Porte de boîte à fumée (schéma 7)

* Porte type origine

- Monter sur la porte d'origine soit les paumelles courtes 312 soit les paumelles longues 313 en fonction de l'époque choisie.
- Mettre en place le tour de porte 336 sur la bague avant 339 et monter la porte équipée.

* Porte type unifiée ou NORD

- Mettre en place le tour de porte 337 sur la bague avant 339 et monter la porte unifiée 347.

3/ Montage de la bielle de commande 338 (schéma 8)

Monter à l'aide d'un rivet d'embellage 282 (fourni avec le Déma set) la bielle de commande 338 sur l'arbre de relevage.

4/ Tubulures

Se reporter aux différents schémas 9

F/ MONTAGE FINAL schéma 8

Monter l'ensemble foyer + abri sur le tablier (les deux crochets du foyer doivent être glissés sous le tablier - fonction baionnette) et l'immobiliser par les deux vis M1.6-4 358.

Poser à l'avant du tablier la boîte à fumée.

Glisser la chaudière (par l'avant) sur la mécanique, l'emboîter sur la bague centrale 340 du foyer puis l'immobiliser par la vis M1.6-12 359.

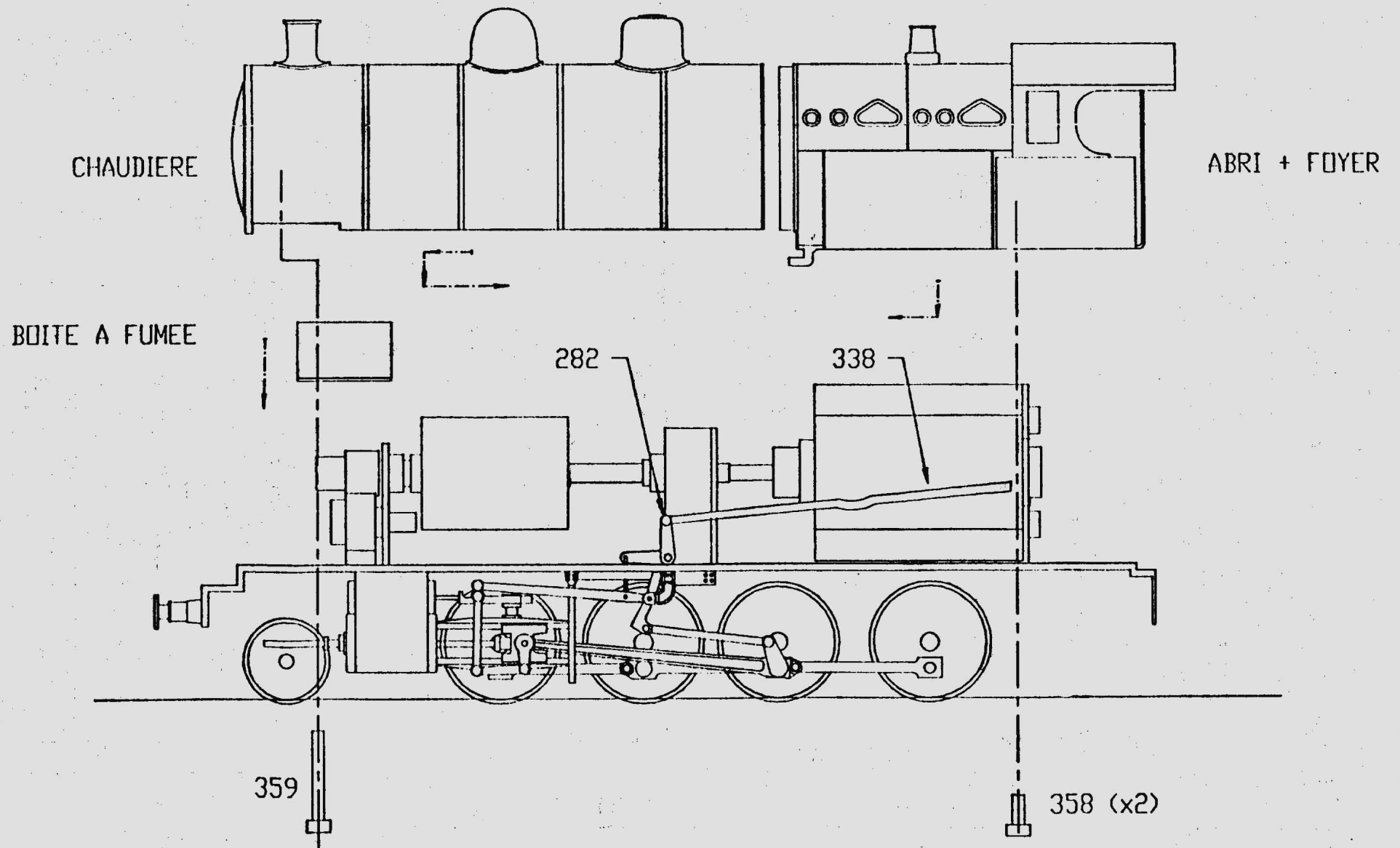
Mettre en place les mains-courantes dans les supports 343.

TABLEAU DE VARIANTE

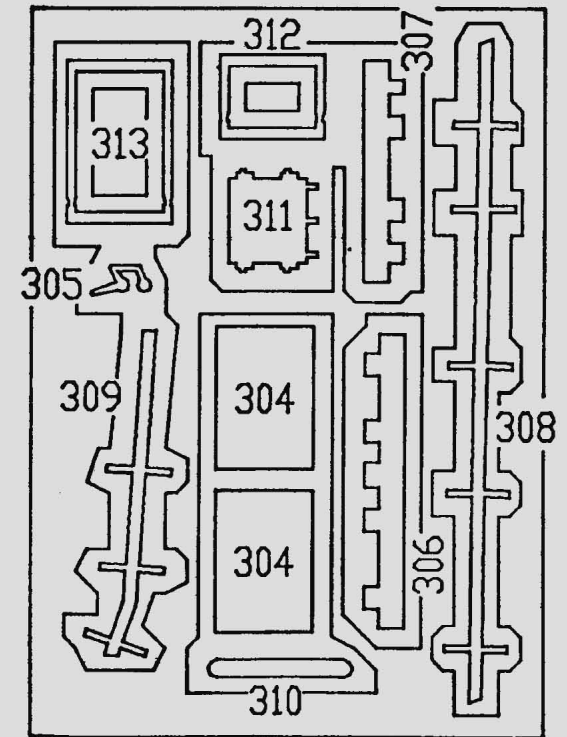
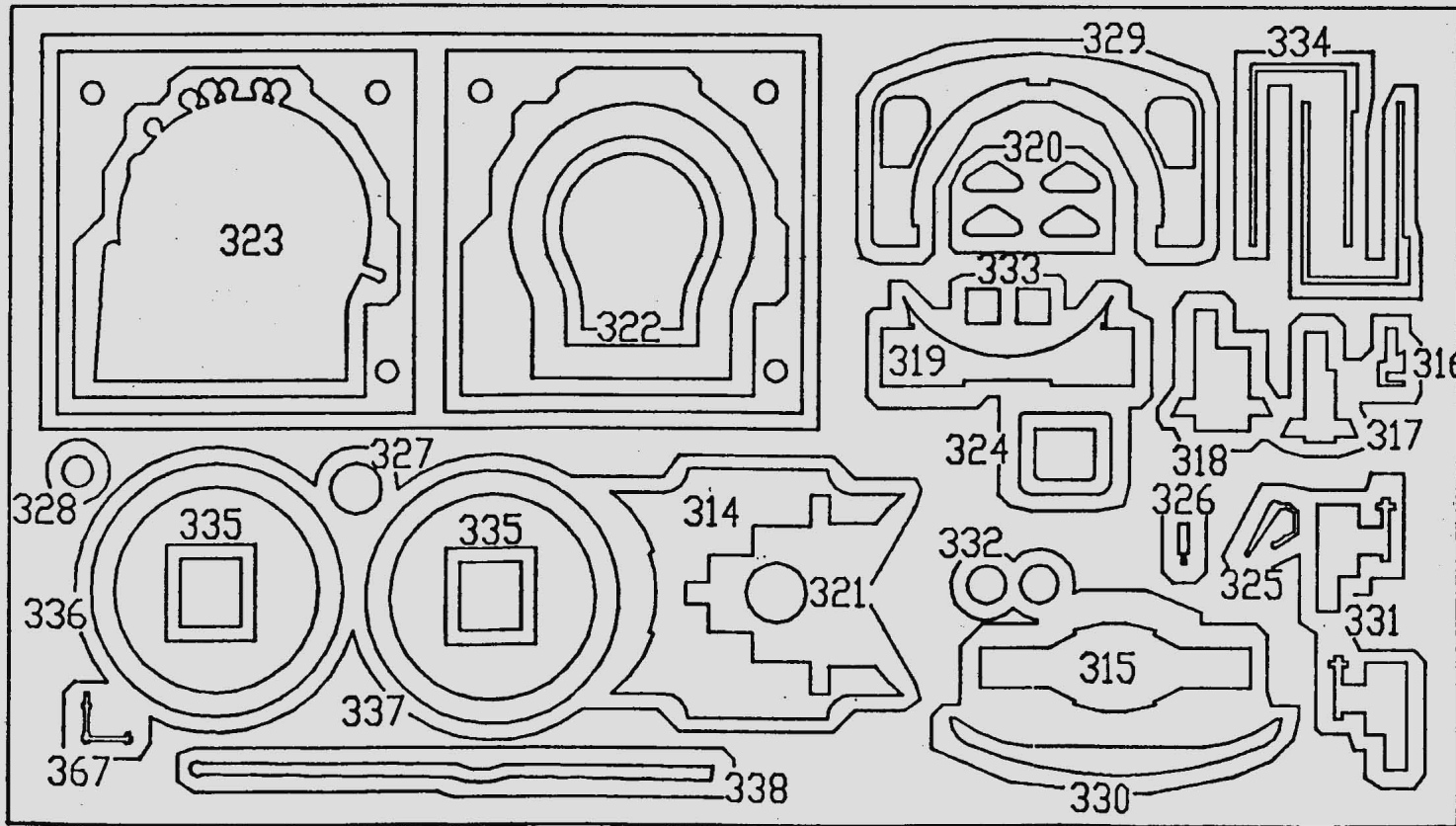
d'après le livre " LES LOCOMOTIVES 140C " de J. BANAUDO
paru aux EDITIONS DU CABRI,

Réseau / Machine	Cheminée	Compresseur	Porte de chaudière	Soupape	Trappe d'abri	Renflement de foyer	Fenêtres coulissantes	Tuyauterie variante	
ALVF série 1 à 70	346	350	+ 312	344			NON	NON	B
EST série 40000 40011 / 40020	346	350	+ 312	344	NON	NON	NON	NON	B
PLM 140K1 à 35 140K15 / 140K32	346	350	+ 312	344	311	NON	NON	NON	B
ETAT 140-101 à 370 140-140	346	351	+ 312	344			NON	NON	B
140-122 / 140-147	346	351	+ 312	344	311	NON	NON	NON	
140-333		351				NON	NON	NON	
SNCF (région)									A
ex EST									
140C 10 (1)	346	351	+ 313	344					
140C 17 (1)	346	351	+ 313	344					
ex PLM									
140C 69 (1)	346	351	+ 313	344					
140C 70 (1)	346	351	+ 313	344			310	NON	
ex ETAT									
140C 138 (3)	347	351	+ 313	344	311	310	NON	NON	
140C 141 (1)	346	351	355	342		310	NON	NON	
140C 192 (3)	347	351	+ 313	344		310	NON	NON	
140C 204 (3)	347	351	+ 313	344					
140C 280 (1)	347	351	+ 313	344		310	NON	NON	
140C 359 (3)	347	351	+ 313	344		310	NON	OUI	
140C 363 (1)	346	351	+ 313	344					
Associations									A
AJECTA									
140C 231	346	351	355	342		310	NON	NON	
CFTB Ponchara									
140C 287	347	351	+ 313	344		310	NON	NON	
Gare de REIMS									
140C 313	347	351	355	342	311	310	OUI	OUI	
MULHOUSE (musée)									
140C 344	346	350	+ 312	344	NON	310	NON	NON	

NOTA: Les nombres 346-310-...etc portés sur cet état sont les références des pièces suivant la notice.

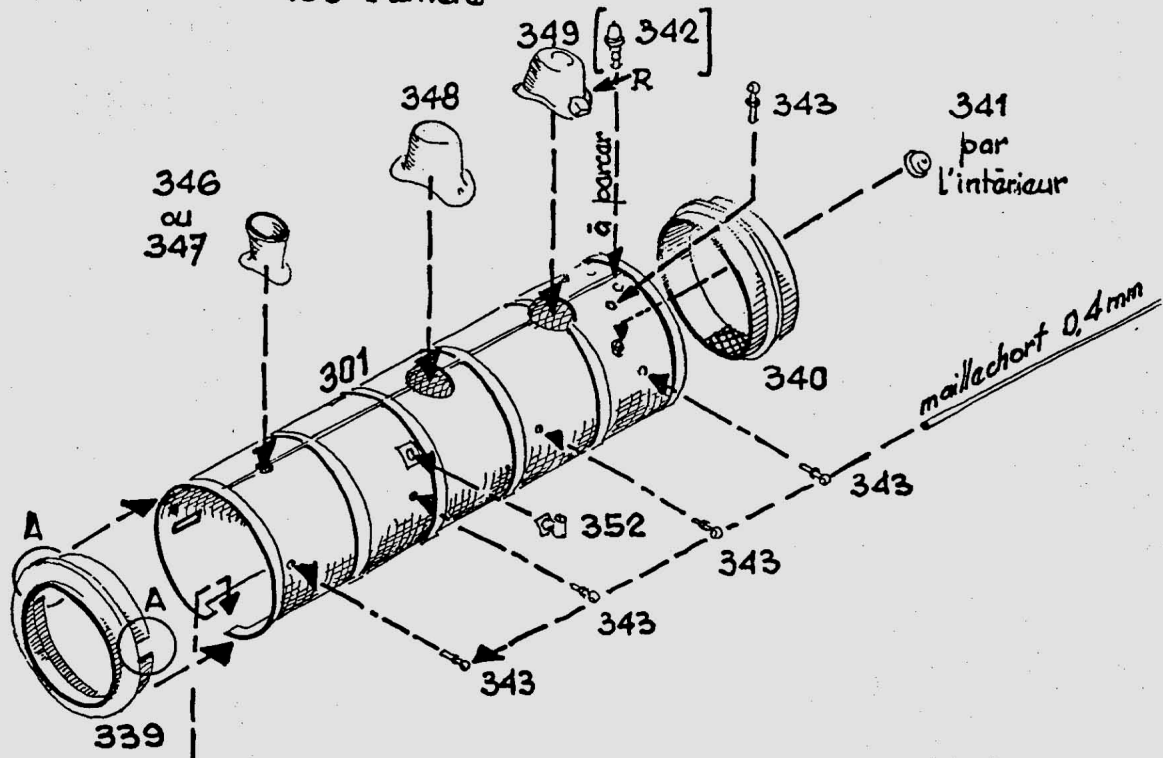


SCHEMA 8



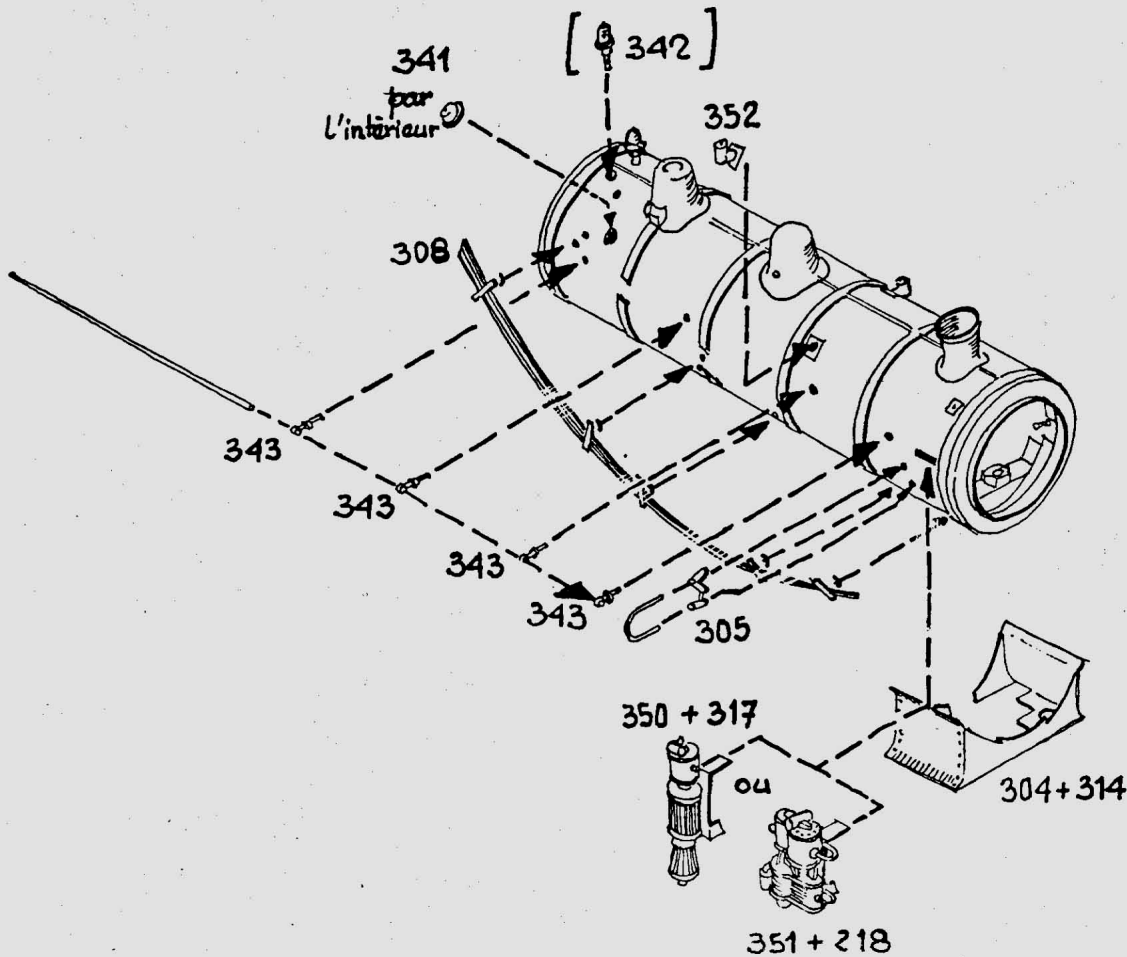
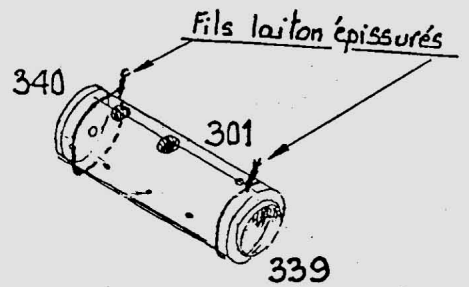
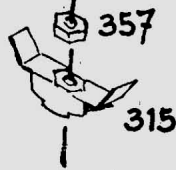
SCHEMA 2

349: R relief
vers l'arrière

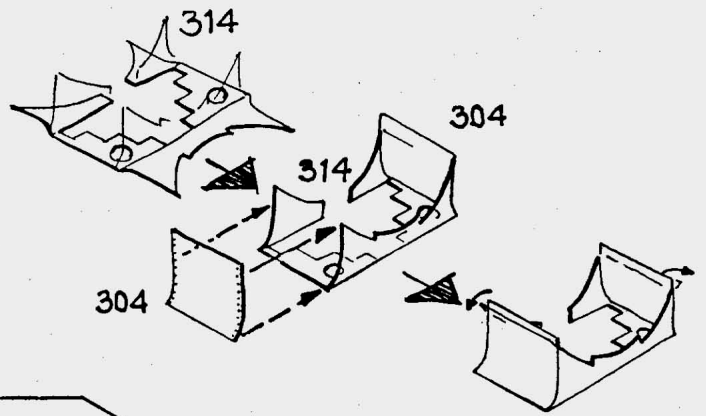


339
A: ancoches face
aux supports de
rambarde 343

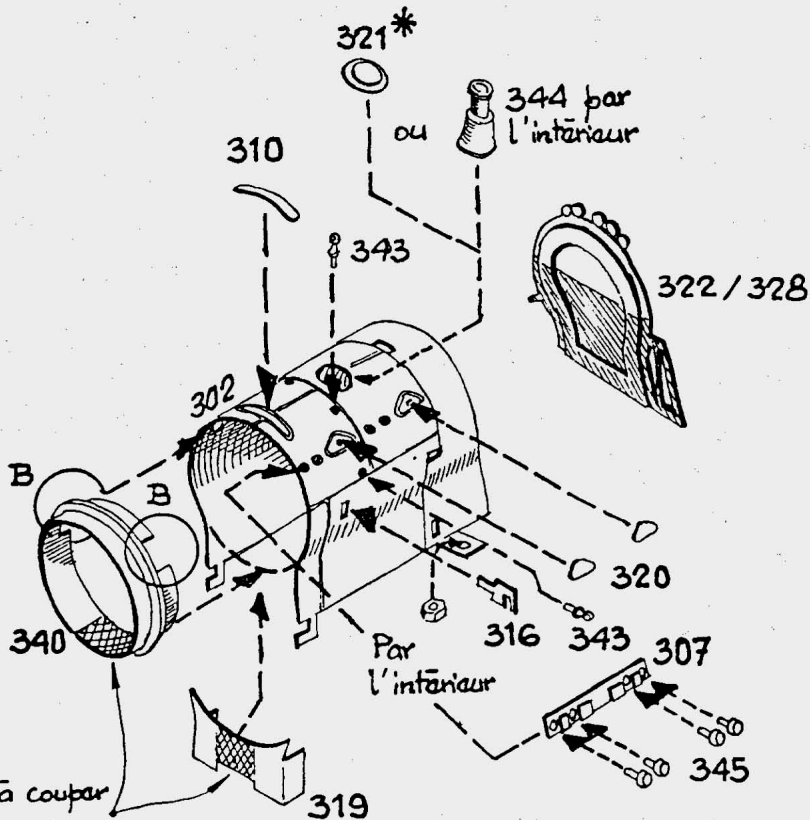
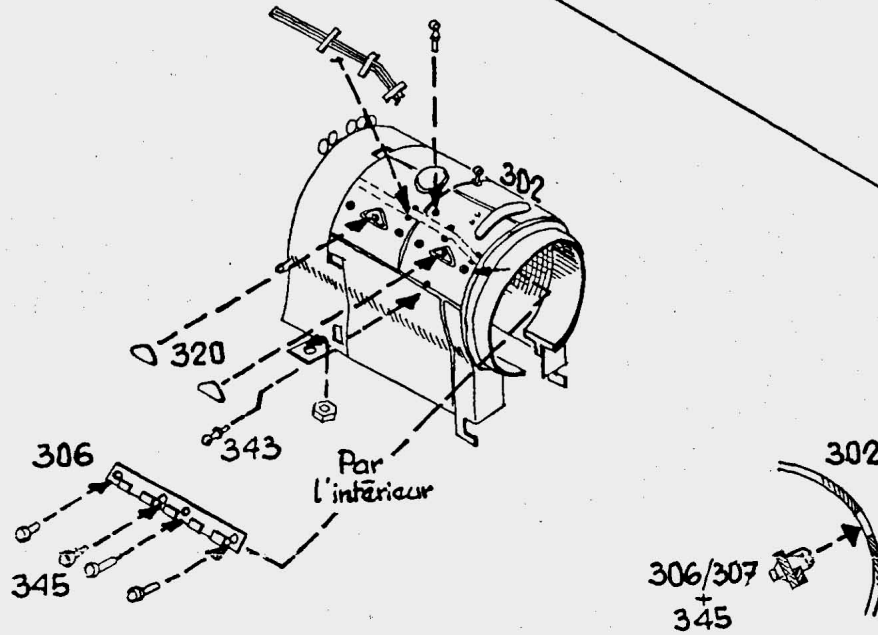
340
Ne pas souder à la
chaudière (fixation provisoire)



SCHEMA 1



SCHEMA 3

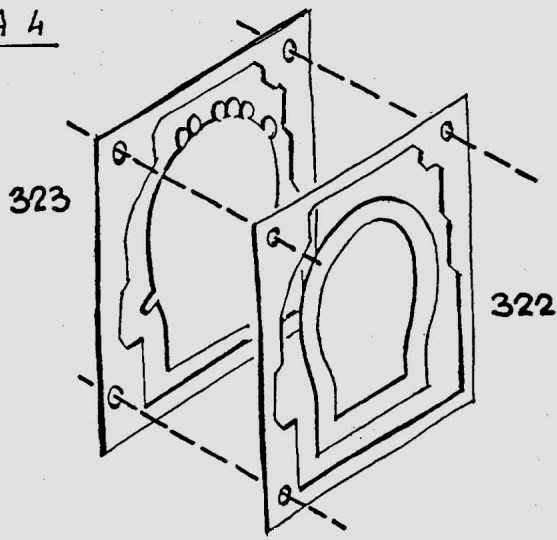


* 321 si 342 sur chaudière

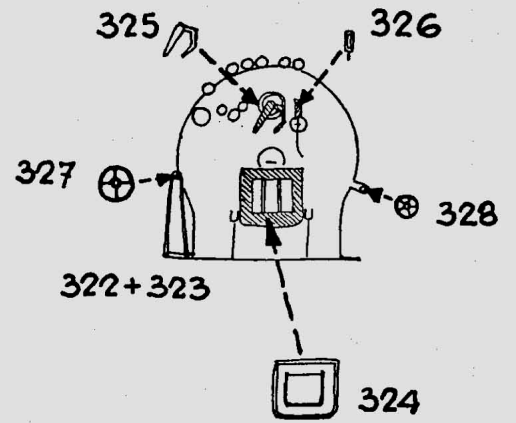
340
B : encoches face aux supports de carters de tirants 306/307

Zones à couper après soudure

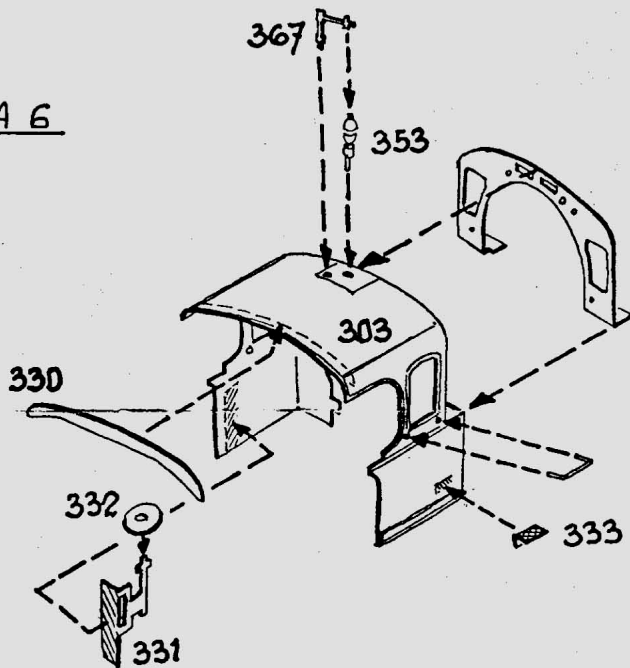
SCHEMA 4



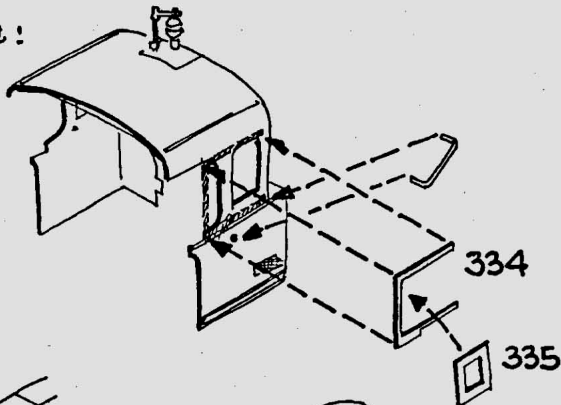
SCHEMA 5



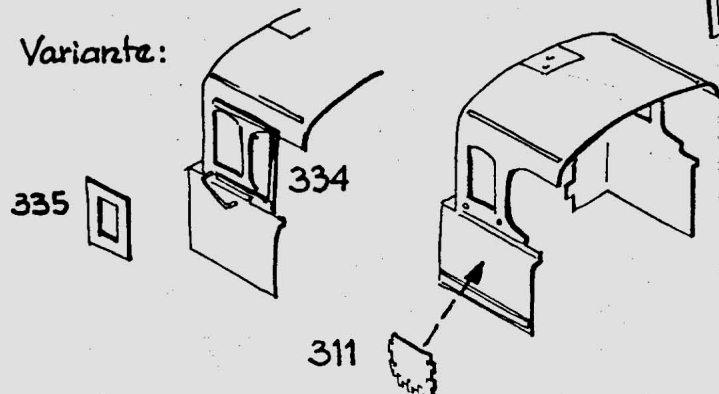
SCHEMA 6



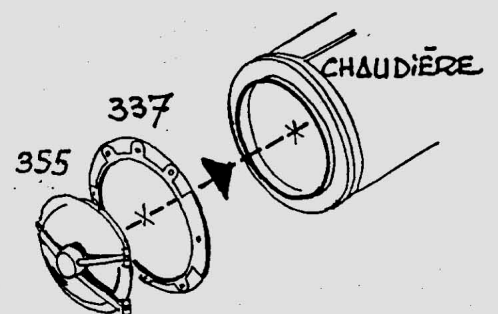
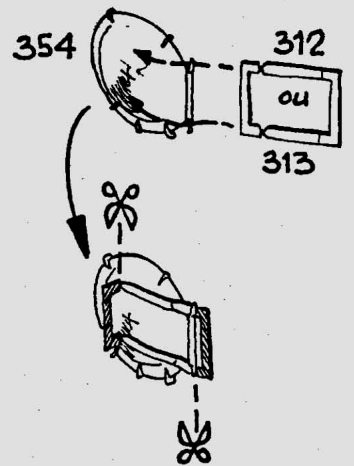
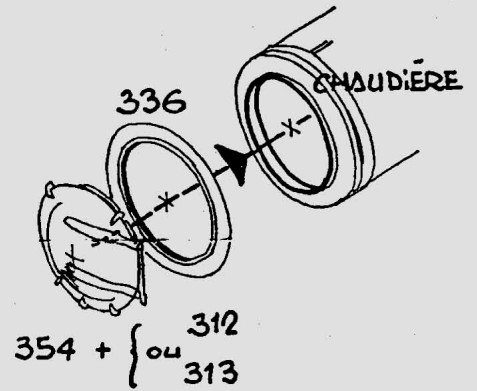
Variante :



Variante :



SCHEMA 7



SCHEMA 9

VARIANTE A

VARIANTE B

