

E209 SNCF 060 DA 1 à 35 (1955)

E210 SNCF CC 64001 à 35 (1962)

E211 SNCF CC 65501 à 35 (1966)

HISTORIQUE

Ce modèle est d'un grand intérêt tant pour les collectionneurs que pour les amateurs exploitants de matériels modernes de la SNCF. Construites en 1955, ces locomotives sont encore utilisées à la traction des trains de maintenance de la voie. Étudiée pour tracter de lourds convois de marchandises, cette locomotive possède un grand effort de traction (31 000kg). Elle fera impression sur n'importe quel réseau.

LISTE DES PIÈCES

<u>Repère</u>	<u>Désignation</u>	<u>Matière</u>	<u>Quantité</u>
<u>Plan 1</u>			
1.	Chassis	MB	1
2.	Plaques de tamponnement	MB	2
3.	Supports lanternes (E210/E211)	CP	4
4.	Prise d'air	CP	2
5.	Tampons (E209/E210)	MB	4
6.	Tampons (E210/E211)	MB	4
7.	Flancs de bogies D	MB	2
8.	Flancs de bogies G	MB	2
9.	Entretoise support attelage	MB	2
10.	Dessus de supports	MB	2
11.	Fixations de supports	P	2
12.	Entretoise de fixation	P	4
13.	Vis de fixation de dessus de support	F	1
14.	Vis autotaraudante p/fixation de moteur	F	4
15.	Réservoir double (E211)	MB	1
16.	Réservoir simple (E209/E210/E211)	MB	1
17.	Vis de fixation réservoir	F	2
18.	Plaques d'isolation	P	4
19.	Diode inversion des feux		2
20.	Fil électrique.		
21.	Vis autoraraudante	F	2

LISTE DES PIECES

<u>Repère</u>	<u>Désignation</u>	<u>Matière</u>	<u>Quantité</u>
22.	Fixation de fil électrique	F	2
23.	Supports de lampe	MB	2
24.	Lampes		4
25.	Vis de fixation caisse + châssis	F	2

Plan 2

26.	Caisse de loco	MB	1
27.	Ventilateur	MP	1
28.	Grille de ventilateur	MP	1
29.	Trompes (E211)	CP	2
30.	Trompes (ne pas utiliser)	CP	2
31.	Phares (ne pas utiliser)	CP	2
32.	Essuie-glaces	CP	4
33.	Supports rambardes	F	8
34.	Supports rambardes	F	4
35.	Marches de cabine	CP	4
36.	Grilles de côté	MP	2
37.	Grilles de fenêtres (E210/E211)	MP	8
38.	Grilles de fenêtres (E209)	MP	8
39.	Portes bas de caisse	MP	4
40.	Intérieurs de cabines	MB	2
41.	Vitrages x 2 + x 4 + x4	P	
42.	Fibre Optique	P	1
43.	Plaques d'immatriculation	MP	2

TIGES DE LAITON:

Ø 0.4mm
Ø 0.5mm
Ø 0.7mm
Ø 0.8mm
Ø 1mm

LEGENDE DES MATIERES

MB	Métal blanc
CP	Bronze (cire perdue)
P	Plastique
F	Fournitures
MP	Maillechort photogravé

Non Fourni : Couplage Roco réf. 89275

MONTAGE DU KIT

AVANT LE MONTAGE, CONTROLER DE CONTENU DE LA BOITE

Le montage de ce kit n'est pas difficile. Il faut bien regarder les dessins et lire les notices dans l'ordre.

Quelques conseils préliminaires.

Inventorier les différentes pièces du kit et ne les sortir qu'au moment de leur montage.

Séparer les pièces de leur grappe de moulage ou de leur planche photogravée au moyen d'une pince coupante ou mieux avec un disque à tronçonner monté dans le mandrin d'une perceuse miniature.

Manier les pièces en métal avec précaution en leur évitant les chocs. Les ébarber avec une lime très douce et finir avec un grattoir en fibres de verre (effaceur de dessinateur) et, localement, avec de la toile émeri fine.

Pour la fixation des pièces, deux techniques peuvent être indifféremment utilisées: le collage ou la soudure.

Dans le premier cas, utiliser une colle epoxy à deux composants (Araldite ...) lente ou rapide, pour les grosses pièces et une colle cyanoacrylate (Cyanolit ...) pour les plus petites pièces.

Dans le second cas, utiliser une fer basse tension ou de faible puissance (10 watts) et de la soudure spéciale (fondant à basse température) pour métal blanc.

Bien entendu le panachage des deux méthodes est parfaitement possible: collage pour certains pièces, soudures pour d'autres

La construction proprement dite ne nécessite pas d'outillage très élaboré en dehors de celui utilisé couramment: limes, pinces à becs plats, rond et coupante, perceuse miniature (Applicraft ...) avec fûrets de 0,6 à 4mm et disque a tronçonner.

Vous avez la possibilité de faire plusieurs versions. A vous de choisir avant le montage (tampons - réservoirs - trompe et grilles de fenêtres).

PLAN 1: MONTAGE DU CHASSIS:

Sur le châssis, pièce No. 1, ébavurer et percer les trous d'extrémités pour le passage des vis No.25, pour la fixation du châssis sur la caisse en fin d'opération.

PREPARATION DES BOGIES

2° Enlever les flancs de bogies américains en plastique.

Couper les extrémités des supports d'attelages américains, ainsi que les pattes en métal, suivre le dessin (pièces grises).

Pour couper l'axe des cardans des bogies, il faut démonter les dessus (carter de protection de la vis sans fin).

Mettre à la longueur de 10mm, Il ne faut pas remonter les cardans tout de suite, mais au moment du montage des bogies sur le châssis No.1

3° Ebavurer les flancs de bogies en métal blanc: pièces No.7 x 2 ET 8 x 2, percer les dessous des sablières: deux par flanc Ø 0,5mm. pour installer les descentes de sable: tige de Ø 0,5mm. Percer deux trous de Ø 1mm. sur les pièces No.8 pour y fixer les entretoises, pièces No.9 avec les pièces No.11 et 12 (isolants), pour éviter les courts circuits.

Placer les flancs No.7 et 8 sur les châssis (attention au sens) se reporter au dessin, page 1. Percer les entretoises No.9 Ø 1mm. Les fixer sur les châssis, la mise en place des entretoises sur 7 et 8 demande un petit ajustement.

FINITION DE LA PREPARATION DU CHASSIS: PIECE NO.1

Ebavurer et placer les supports de lampes No.23.

Fixer le moteur sur le châssis à l'aide de 4 vis No.14.

Choisir le réservoir No.15 ou 16 selon la version.

No.15 pour CC65500

No.16 pour CC65500

CC64000

060DA

Percer les trous Ø 0,5mm pour installer les tubulures, tiges de laiton (voir le dessin).

Placer le réservoir sous le châssis à l'aide des deux vis No.17.

Ebavurer les plaques de tamponnement No.2, puis les placer aux extrémités du châssis.

Contrepercer les trous de tampons Ø 2mm, puis mettre en place, les tampons No.6 pour 060DA et CC64000

les tampons No. 5 pour CC64000 et CC65500

Percer les trous pour les prises d'air No. 4 Ø 1mm.

Percer les trous pour les prises vapeur Ø 0,7mm tiges de laiton.

Percer Ø 0,8mm pour les supports de lanternes No.3.

Percer Ø 0,7mm pour les mains montoir (4) hauteur 2mm.

Former 4 pièces No.18 (plastique), puis les coller sous le châssis à hauteur du milieu des bogies (pour éviter les courts circuits) voir le dessin.

MONTAGE DES BOGIES SUR LE CHASSIS:

Présenter le bogie à sa place.

Remonter la vis sans fin dans son logement.

Glisser le cardan dans l'entraîneur du moteur.

Bloquer l'ensemble à l'aide du carter. Répéter l'opération pour le deuxième bogie.

Vérifier le bon fonctionnement. Voir le dessin. Suivre le dessin pour l'installation des ampoules et des fils électriques . (No.19-20-21-22-24).

Faire un premier essai sur les rails.

Le chassis motorisé est terminé.

DOCUMENTATION:

LE TRAIN NO. 114.

FICHE LOCO-REVUE

L'AVENTURE DE LA GRANDE CEINTURE

OCTOBRE 1997

CC64000

LA VIE DU RAIL

PLAN 2: MONTAGE DE LA CAISSE:

Ebavurer les fenêtres et le dessous de la caisse No.26.

Percer les trous pour les mains courantes des portes Ø 0,5mm pour les supports (rambardes) Ø 0,8mm.

Pour les marches de portes No. 35: Ø 1mm (pas de supports rambardes aux 060DA).

Pour la version CC 65500 Ø 1mm.

Pour le fil électrique de la pompe Ø 0,5mm, le fil est en tige de laiton de Ø 0,4mm.

Pour les essuie-glaces No.32: Ø 0,6mm. (pas de supports rambardes aux 060DA).

Contrepercer les phares avants et arrières Ø 1.7mm pour la fibre optique No.42.

Percer les marches No.35 pour les mains courantes Ø 0,5mm, se reporter au dessin.

Plier les pales du ventilateur No.27 à 30° environ, puis les installer sur leur axe.

Former la grille du ventilateur No.28 et mettre en place cette grille. Placer la trompe

No.29 côté ventilateur et son fil électrique: il n'y a qu'une seule trompe pour la CC 65500.

(Pas de trompe pour la CC64000 et la 060DA).

Placer les supports rambardes No.33, se servir d'une tige de laiton pour l'alignement.

Former la tige Ø 0,4mm, puis installer les supports No.34.

Monter sur la caisse les marches No.35 et les mains courantes, placer les grilles No.36.

Choisir les grilles de fenêtres No.37 ou 38 selon la version, puis les placer.

Les grilles No.37 pour CC65500 - CC64000, les grilles No.38 pour 060DA.

Mettre les portes de bas de caisse No.39.

Placer les essuie-glaces No.32

MONTAGE FINAL:

*Après la peinture, placer les vitrages No.41 et la fibre optique No.42.
Placer les intérieurs de cabines No.40, puis les plaques d'immatriculation et les plaques S.N.C.F.
Fixer la caisse sur le châssis, à l'aide des vis No.25.*

COULEUR DE LA MACHINE:

*Caisse verte - Bandes jaunes - châssis gris foncé (CC64000 et 65500) ou noir (060DA).
Plaques d'immatriculation noires.
Intérieur de cabine: vert pâle - Macaron S.N.C.F: Fond rouge.
Plaques de tamponnement: Rouge.*

CONSEILS POUR LA PEINTURE:

*Après la préparation, peindre en jaune la caisse.
Après séchage: faire des caches de la forme des bandes et des extrémités, puis peindre en vert, toute la caisse.
Plus facile que de commencer par le vert pour terminer par le jaune.*

Il est également possible (et conseillé) de peindre séparément certaines pièces de démontables. De même il sera intéressant de ne pas monter qu'après finition des organes ne devant pas être peints.

Pour la finition, employer des peintures avec le diluant correspondant, appliquées au pistolet ou à l'aérographe en couches très fines, qui permettent d'obtenir un aspect satiné du plus bel effet. Pour déterminer la quantité de diluant à utiliser (variable selon le type de matériel d'application utilisé), procéder à des essais sur une surface métallique quelconque. Les filets se feront avec un tire-ligne, chargé de peinture genre Humbrol diluée, en utilisant une règle comme guide. Ainsi, si un filet se trouve mal appliqué, il sera toujours possible de l'essuyer avec un peu d'essence sans endommager la peinture acrylique de fond. Demander des renseignements chez votre détaillant MODEL LOCO.

POUR RÉALISER LA DÉCORATION DE CE DIESEL, LA SOCIÉTÉ COLORADO - "DÉCALC CARPENA" A ÉDITÉ UNE PLANCHE DE DÉCALCOMANIE AVEC LES DÉCORATION SUIVANTES:

- **VERSION SNCF 060DA**
- **VERSION SNCF 64000**
- **VERSION SNCF 65500**
- **VERSION TRAIN DE TRAVAUX "SECO DG"**
- **VERSION TRAIN DE TRAVAUX "DROUART"**
- **VERSION TRAIN DE TRAVAUX DU SUD OUEST "TSO"**

**CETTE PLANCHE EST RÉFÉRENCÉE 87.28
ELLE SERA DISPONIBLE DANS LA PLUPART DES MAGASINS SPÉCIALISÉS EN FRANCE, TOUTEFOIS VOUS POUVEZ DEMANDER PAR TÉLÉPHONE A LA SOCIÉTÉ "COCKTAIL JOUETS" Tél. 01.34.74.33.99, QUI DIFFUSE LES "DÉCALC CARPENA" EN FRANCE, QUEL EST LE POINT DE VENTE LE PLUS PROCHE. POUR LES AUTRES PAYS, PRIERE DE CONTACTER:**

LA SOCIÉTÉ "COLORADO"
Rua Raul Brandao
167 - Vermoim
Apartado 1037
4470 MAIA
Portugal.

Tel/Fax xx 351 2 902 53 49

Internet: <http://www.decalco.com>
Email: colorado@decalco.com

GRANDSPOT LIMITED

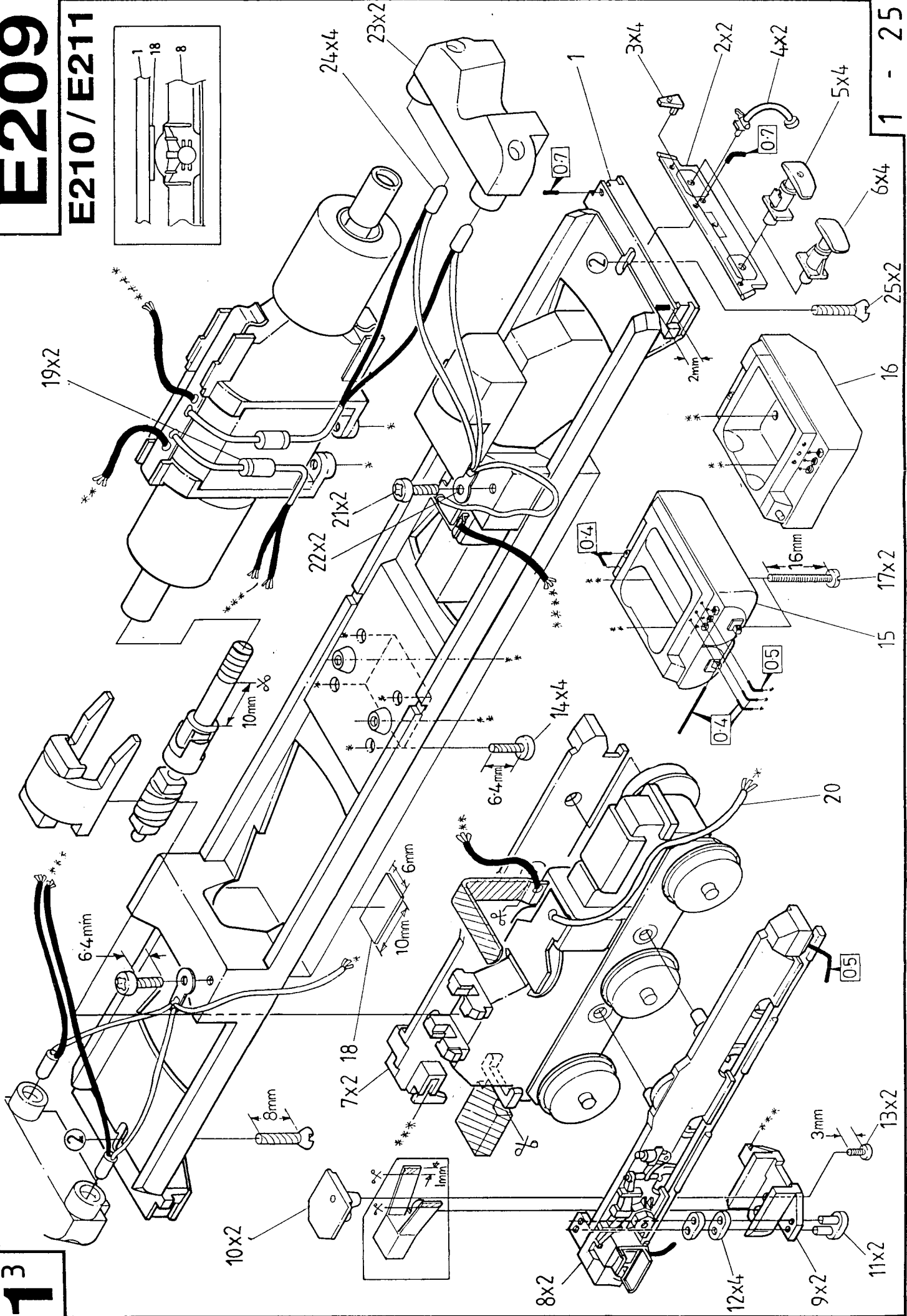
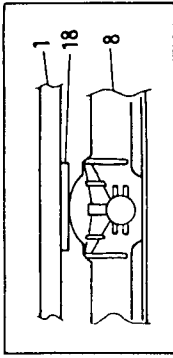
Unit 39, No. 1 Industrial Estate, Consett, Co.Durham DH8 6TW ENGLAND.

Tel: +44 1207 500050

Fax: +44 1207 518617

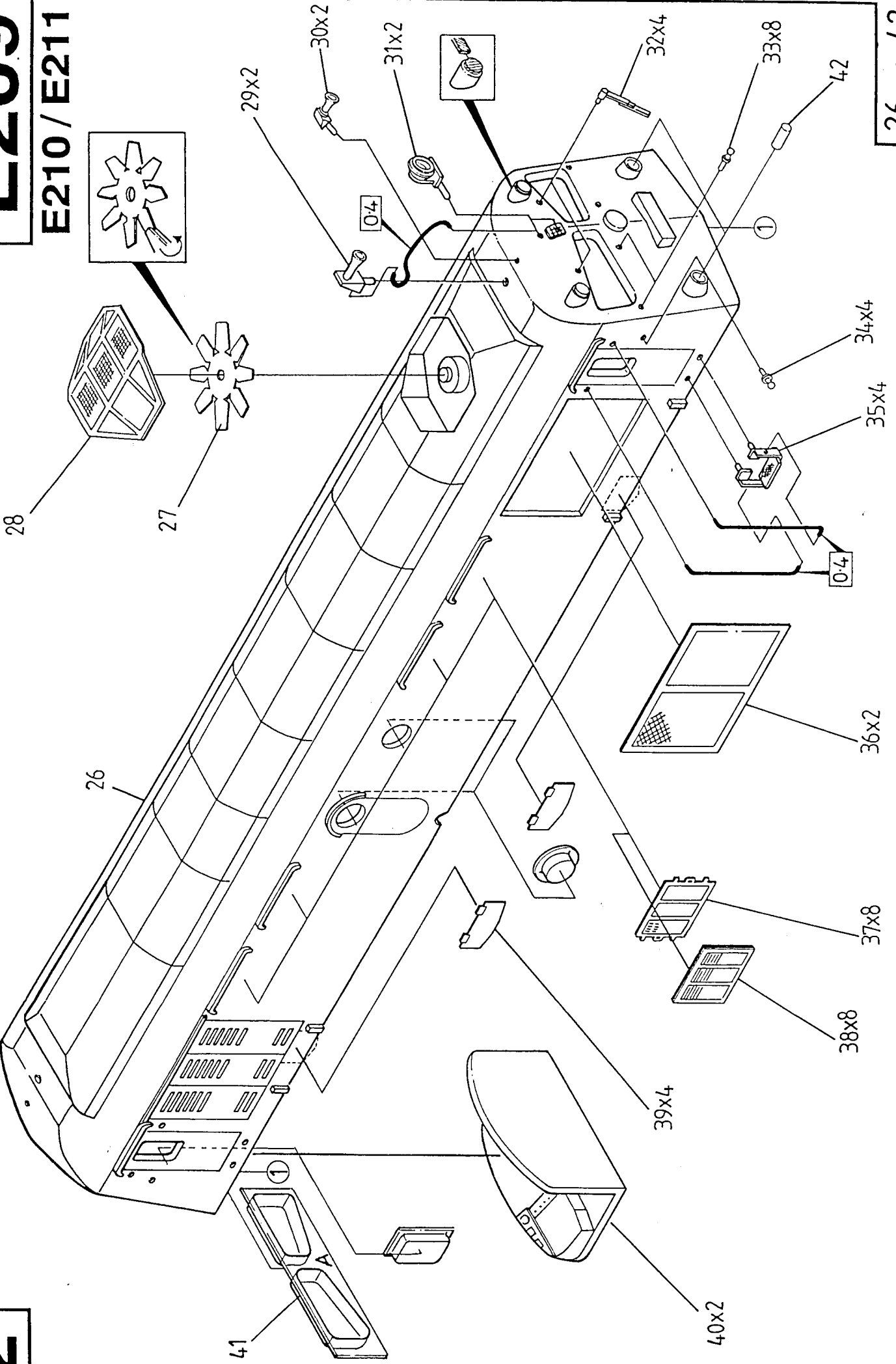
E209

E210/E211



E209

E210/E211



E209

E210 / E211

