



AVANT PROPOS

Le montage de ce set terminera la machine. La caisse doit avant tout être ébarbée soigneusement. Dégrapez les pièces au fur et à mesure de leur pose et surtout ébavurez-les avec précaution.

1 Montage des couvercles de capot

Veiller à ce que ces ensembles soient parfaitement alignés.

1.1 : Découper les capots 4, 4b, 7, 7b, 8 et 8b soudez-les deux à deux puis limer les angles à 45° (Fig 1)

2.2 : Former puis souder les poignées de ces capots. Souder les capots aux emplacements prévus (Fig 1)

3.3: Les autres capots sont en simple épaisseur, vous n'avez qu'à former et souder les poignées avant soudure sur la caisse.

NB : A la condition de décaper les plans de contact l'ensemble de ces capots peut être parfaitement fixé avec une colle type araldite.

4, 7 et 8 souder sur 4b, 7b et 8b puis limer les angles à 45°

Souder les poignées en fil 0.3 puis replier

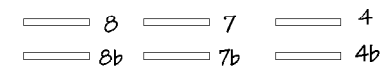
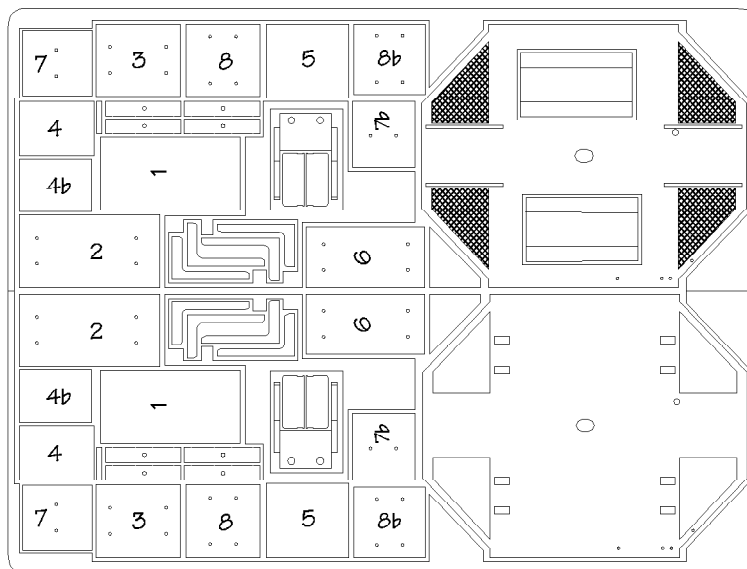
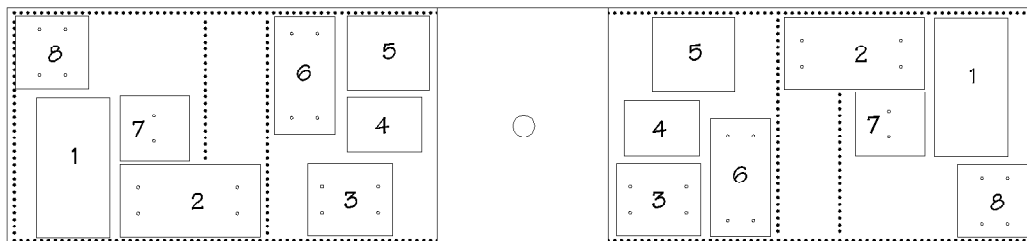


Fig 1



Montage des capots



2 Montage des rambardes et des supports de lanterne

2.1 : Percer les trous indiqués sur la figure 2 à 0.4mm puis plier et souder les rambardes, les échelles et les supports de lanterne en fil 0.4 .

2.2 : Plier et souder les capots protecteurs d'échelle en vous guidant sur les deux rainures du côté de caisse.

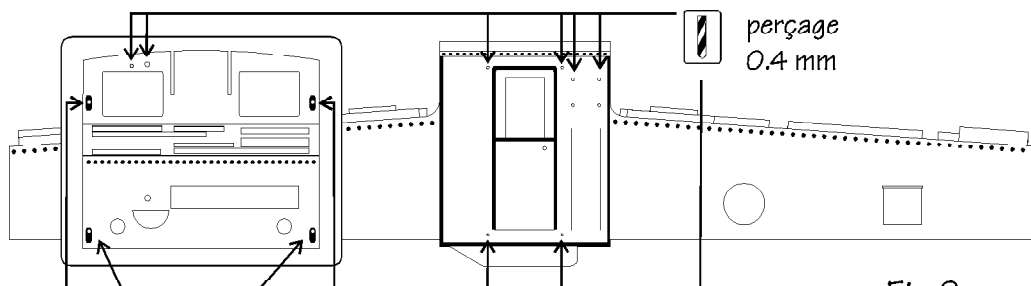
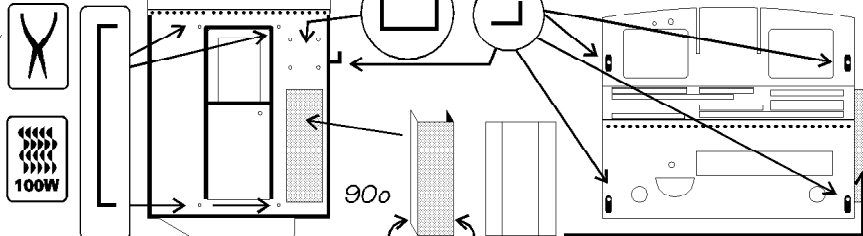
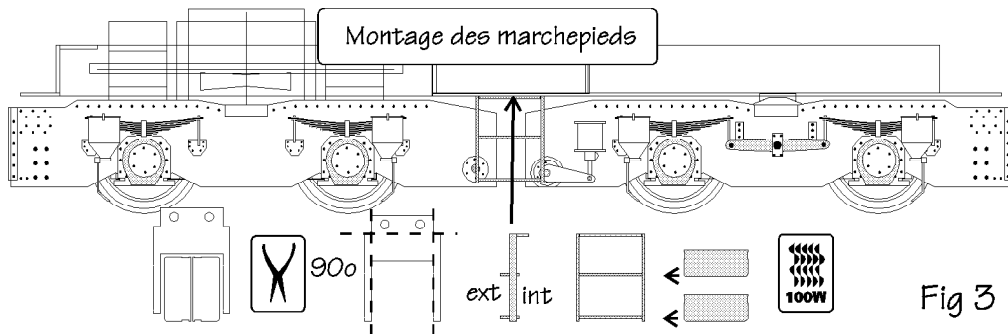


Fig 2





3 Montage des marchepieds

3.1 : Découper les marchepieds de la plaque 6186, formez-les, soudez les marches puis soudez-les sous le châssis en regard des portes.

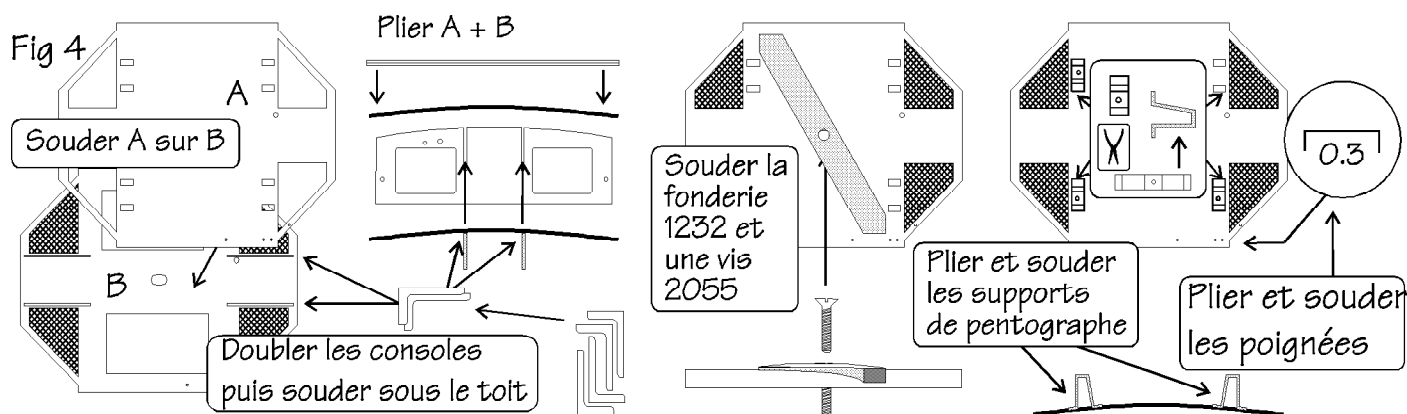
Fig 3

4 Montage de la toiture

4.1 : Découper les deux épaisseurs de toiture et soudez-les l'une sur l'autre, la partie grillagée étant en dessous : il convient d'être très prudent car le grillage est très fin !

4.2 : Souder la "banane" 1232 en fonderie en travers en vous guidant sur le trou, puis souder dans ce dernier une vis TF 1.6 x 10 2055 (Fraisier la pièce de fonderie afin que la vis ne dépasse pas)

4.3 : Plier et souder les supports de pentographe et les poignées en fil 0.3 dans les trous prévus sur le toit.



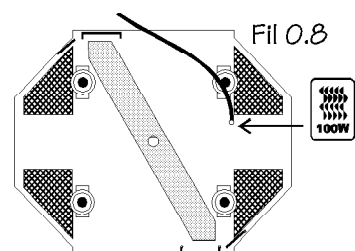
4.4 : Faites figurer le câble d'alimentation en fil 0.8 du pento au trou de la toiture .

4.5 : Peindre le toit en gris puis les isolateurs de pentographe en blanc.

4.6 : Fixer le pento dans ses supports au moyen des tiges de son embase traversant les isolateurs. Couper l'excédent des tiges et coller le pento.

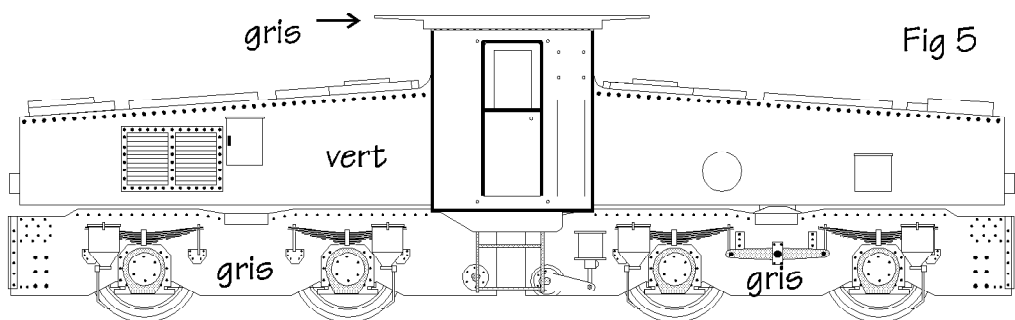
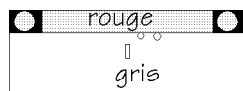


Le fil est à replier après peinture et pause du pento



5 Peinture

Avant peinture assurez-vous que l'ensemble des pièces s'assemblent correctement et que la machine est roulante.



5.1 : La caisse est vert SNCF, la toiture et les boggies grises, les traverses rouges sur une bande de la largeur des assises de tampons.

6 Assemblage final

Déposer les habillages de boggies.

Fixer la toiture à la caisse avec un écrou 1.6 puis fixer la caisse au châssis avec deux vis 2 x 5 aux extrémités.

Les habillages de boggies se montent après fixation de la caisse.

Nomenclature

Désignation	Ref.	Qu
Gravure		
Plaque toiture	6186	1
Fonderie		
caisse	1240	1
Banane	1232	1
Décolletage		
Vis 2 x 5	2009	2
Vis TP 1.6 x 10	2055	1
Divers		
Pentographe Carmina		1
Fil maillechort 0.4		10 cm
Fil cuivre 0.3	10 cm	
Fil 0.8 laiton		5 cm