

CETTE NOTICE, ELABOREE AVEC LE PLUS GRAND SOIN DOIT ETRE SUIVIE SCRUPULEUSEMENT AFIN D'EVITER TOUTE ERREUR ET TOUTE FAUSSE MANOEUVRE QUI RIQUERAIT

CETTE NOTICE, ELABOREE AVEC LE PLUS GRAND SOIN DOIT ETRE SUIVIE SCRUPULEUSEMENT AFIN D'EVITER TOUTE FAUSSE MANOEUVRE QUI RISQUERAIT DE COMPROMETTRE LE RESULTAT DU MONTAGE.

RECOMMANDATIONS IMPORTANTES: -Avant TOUTE opération, dégraisser toutes les pièces au trichloréthylène, les polir à la brosse à ongles et une poudre à récurer en insistant sur les pièces gravées afin de redonner au laitron sa teinte naturelle, les rincer à l'eau chaude et bien les sécher.

Ne détacher les pièces de leur module seulement au moment de leur emploi.

La voiture étant symétrique par rapport à l'axe transversal, les croquis indiquent le montage d'une moitié de la voiture. Les soudures seront faites de manière à ce qu'elles soient invisibles de l'extérieur de la voiture.- Les dessins comportent des lettres afin de faciliter le repérage et le montage des éléments
EXEMPLE: Les languettes N de la plateforme 1 s'encastrent dans les fentes N des flans de caisse 21 etc.etc.

1°) MONTAGE DES BOGIES:

Couper à la pince les canaux qui relient le berceau extérieur B au berceau fixe 9 araser la coupe et dresser les pièces A LA MAIN si besoin est. Ajuster le berceau 8 de façon à ce que les coulisses situées en regard des boîtes à roulements et au verso de la pièce, coulissent parfaitement et sans jeu et SANS ACCROCHER dans les lumières de 9; coulisses et lumières seront polies à la toile émeri fine.- Découper du module E les 4 berceaux mobiles intérieurs, araser la coupe (10) Souder sur les berceaux 10 les coussinets 56, araser la soudure puis souder ces berceaux sur les tourillons de 8. Les pièces 8 et 10 réunies doivent coulisser librement et sans jeu sur le berceau 9. Introduire une extrémité des ressorts 13 sur les tourillons de 8 puis avec le plat d'un petit tournevis, introduire l'autre extrémité du ressort sur les tourillons de 9. Les 4 flans de bogies étant équipés, monter le berceau pivot 11 avec une vis 15, une rondelle 46 prise sur le module A et qui sera placée entre 11 et 9, le contact 12 et l'écrou 16. Visser sans bloquer afin de permettre l'introduction des essieux 57 dont les bagues isolantes seront d'un même côté sur un bogie et OPPOSEES par rapport à la première sur l'autre bogie. Régler le jeu des essieux afin de trouver le roulement PARFAIT et lorsqu'il est trouvé, bloquer les vis 15. Souder ensuite les sabots de freins 48 module B sans qu'ils frottent sur les roues tout en les encadrant bien. Souder le fil de 0,6 dans les trous des sabots 48 en les faisant dépasser légèrement de part et d'autre la soudure se faisant sur le fil afin de ne pas boucher les détails des sabots.- Couper du module F les timons mobiles 17, araser la coupe et ajuster les lumières où doivent coulisser SANS ACCROCHER le tourillon extrême avant de 11 et le corps de la vis pivot 14. Sur ce timon souder le doigt guide 18 en évitant de mettre de la soudure sur la portée du crochet 19. Former le crochet 19 en soudant l'ergot 19 A qui se trouve sur le module crochet, incurver très légèrement la plaque de tamponnement de 19, former ensuite le crochet 20 et le monter sur 19 avec un fil de 0,5 qui sera soit soudé sur 20 ou écrasé aux deux extrémités. Monter le crochet équipé sur le timon 17 avec une rondelle gros trou module F -réf rondelle 47. Cette rondelle sera soit soudée -attention à ne pas immobiliser la rotation di crochet- soit rivée avec un coup de pointeau dans le trou prévu à cet effet sur le doigt guide 18.-Monter le ressort de rappel 55. ATTENTION, le tourillon extrême avant de 11 qui reçoit le ressort 55 peut frotter sur l'essieu 57, on peut alors le limer légèrement. Les bogies étant terminés on peut les peindre, pour faciliter cette opération on peut démonter les bogies entièrement en dévissant les deux vis 15 et en écartant légèrement les flans de bogies, les essieux tombent. Peindre soit en NOIR MAT (peinture fournie) soit en NOIR SATINE ou en ROUILLE MAT (peintures non fournies). Bien laisser sécher et remonter tous les éléments.

2°) MONTAGE DE LA CAISSE.

a) **PLATEFORME.**-Sur la plateforme 1 souder en place les deux écrous laiton 4B gros diamètre (à ne pas confondre avec les deux écrous laiton 4A petit diamètre).Ils seront soudés EN DESSOUS de la plateforme 1 indiqué par la gravure LOCO-DIFFUS.-Un conseil, pour souder ce genre d'écrou et éviter d'obstruer le trou fileté par de la soudure, boucher le trou avec une allumette ce qui permet également de maintenir cet écrou sans se brûler les doigts Ensuite, polir l'intérieur de la lumière recevant le doigt guide 18 du timon 17 afin que ce doigt coulisse SANS ACCROCHER dans cette lumière. Monter alors les bogies sur la plateforme afin de procéder aux essais. Le bogie doit pivoter SANS JEU et si ce pivotement est dur ou impossible; limer sur 11 la face d'appui de la tête de vis 14 jusqu'au pivotement parfait. Souder aux deux extrémités une moitié du petit crochet de ressort tampons repère 3 module G, fente en avant.-Découper du grand module A les huit renforts de plateforme 2 et les souder en place, DE BONNES SOUDURES SONT RECOMMANDEES pour le montage de cette voiture afin de ne pas avoir la désagréable surprise de constater qu'une soudure a lâché lorsque tout est terminé. Araser les soudures sur la partie supérieure de la plateforme. Former le couloir 39 dont les extrémités seront pliées à 90° aux amorces de pliage. Souder en place le siège de couloir 52 module D et araser parfaitement la soudure. Monter le couloir sur la plateforme les languettes S dans les fentes S, R dans R. Ces languettes

peuvent être vrillées à la pince uniquement dans la partie centrale de la caisse sans souder mais obligatoirement soudées ou collées au niveau du passage des bogies et de l'attelage. Souder en place la séparation 35, module A, dont les fentes V reçoivent les languettes V de 39.-ATTENTION-il y a droite et gauche pour les séparations 35, la porte arrondie correspond au couloir de la voiture. Souder sur 35 l'entretoise 34, module D.- Détacher du module G les portes des compartiments 41, enlever la plaquette qui se trouve à l'emplacement du vitrage, former la languette supérieure des portes par un pliage à 90°. Plier à 90° les petites poignées latérales, à l'extérieur de la porte. Monter ces portes l'une après l'autre en choisissant l'ouverture que l'on veut, soit ouverte entièrement, soit entrebaillée etc. La languette supérieure allant dans les fentes de 39 prévues à cet effet et la languette inférieure J allant dans les fentes J de la Plateforme. Lorsque la position des portes est choisie et que ces dernières sont bien parallèles à l'ouverture, souder UNIQUEMENT la languette J EN DESSOUS de la plateforme, araser les soudures au passage des bogies et finir de rabattre la languette supérieure.

b) SEPARATIONS COMPARTIMENTS ET FILETS PORTE-BAGAGES.

Les voitures A8 comportent SEPT séparations 36 à équiper de DEUX armatures 37 au recto et au verso des 38, et DEUX séparations 36 équipées d'UNE armature 37. En B10 = NEUF 38 et DEUX 36 identiques aux A8.-Couper du module C les armatures 37 des filets porte-bagages, les plier comme indiqué sur le dessin en tenant compte de la disposition très particulière des languettes qui s'encastrent dans les fentes des séparations. Aucune importance pour les deux 36 mais pour les 38 il faut que les languettes soient opposées sur le verso par rapport au recto. Elles seront soudées ENSEMBLE sur les 38.(ou collées). Monter ensuite sur l'armature le filet porte-bagages 44 -toile métallique grand format- EN DESSOUS de l'armature, souder ou coller très discrètement. Souder ensuite le filet porte-chapeaux 50 entre les branches de 37 et pour mener à bien cette délicate opération nous vous conseillons de maintenir en place les séparations entre les mors d'un étai, têtes en bas, présenter le filet 50 avec une petite pince ou des brucelles et ceci de la main gauche, et de la main droite équipée du fer à souder, déposer un petit point de soudure entre la toile et le bras. ces bras peuvent être rapprochés à la pince si besoin est. Cette opération est longue et délicate, allez doucement.

c) EXTREMITES DE LA VOITURE.

Découper du module A les sections 29 et 33, les cadres 51, les plateformes 32 et les poignées 30. Découper du module B les supports soufflets 49. Du module D découper les deux entretoises 31 Souder d'abord sur 29 les poignées 30 et les supports 53, la soudure se faisant au verso de 29 face non gravée. Souder ensuite le cadre 51 dont la languette Y va dans la fente Y de 29, en lui donnant une légère pente vers l'avant la face inférieure de 51 là où se trouve la languette Y ne devant pas toucher à 29 (5/10 d'espace environ).Former avec le fil de 0,6 la pièce 53 qui sera soudée uniquement sur le cadre 51. Former ensuite l'entretoise 31 l'équiper de 32 qui ne sera pas soudée. Souder 31 sur 29 en faisant correspondre les languettes X dans les fentes X de 29 la soudure se faisant toujours au verso de 29.Souder 33 sur 31 au verso de cette pièce, le recto étant la face gravée.Ces extrémités étant terminées passons maintenant à la: toiture.

d) TOITURE:

Découper du module D l'étrier 28 et avant pliage souder en place l'écrou laiton 4A -petit diamètre- en se servant de l'allumette (voir paragraphe a). Plier ensuite l'étrier et le souder sous la toiture 26. Attention, à cet endroit, une TRES BONNE SOUDURE est recommandée, elle sera faite EN DESSOUS du toit. Araser les languettes qui dépassent de la toiture et détacher du module B les deux trappes de toit 27, les centrer légèrement à la pince ronde pour leur faire épouser la courbe du toit. Plier les languettes latérales qui doivent s'encastrent dans les fentes et les replier à l'intérieur du toit sans souder.

e) FLANS INTERIEURS DE LA CAISSE Rep. 42. uniquement A8.

Sur le flan 42 côté intérieur compartiments, former les tablettes en les disposant selon son idée, soit rabattues soit en position service.(Il n'y a pas de tablettes en B10, les flans 42 droit et gauche sont identiques).

f) PEINTURE DES TOUS LES ELEMENTS.

Tous les éléments, plateforme, séparation et filets porte-bagages, extrémités de voiture, toiture étant entièrement équipés selon les instructions données par cette notice, il est bon de passer à la peinture de ces éléments. Seront peints en IVOIRE CLAIR pour A8 et en GRIS CLAIR pour B10 (peinture non fournie, une peinture pour maquettes plastiques peut-être adoptée, peinture brillante passée au PISTOLET, avec une dilution nulle ou mini suivant le pistolet).

1°) La plateforme équipée du couloir, des portes de compartiments et des séparations 36 ainsi que des renforts 2. (peindre UNIQUEMENT TOUT le dessus de la plateforme en cachant à l'aide d'un ruban adhésif: les languettes N et la languette libre de l'entretoise 34. Aucune peinture ne doit être appliquée SOUS la plateforme.

2°) Les séparations 36 et 38 équipées des filets porte-bagages en cachant au ruban adhésif, les languettes H et G sur 5mm, cette zone étant cachée par les sièges sauf sur le recto de 36 qui peut-être peint entièrement, n'ayant pas de sièges.

3°) Le DESSOUS de la toiture y compris l'étrier 28.

4°) La face INTERIEURE des flans droite et gauche Rep; 42 y compris les tablettes.

suite au verso

59) L'INTERIEUR des portes d'accès à la voiture Rep. 22.
60) L'INTERIEUR des flans de caisse 21 jusqu'au niveau des fentes N. Tout ce qui se trouve en DESSOUS de ces fentes sera caché au ruban adhésif.

70) La face VERSO de la séparation 33 dont la fente recevant la languette de l'entretoise 34 sera elle aussi cachée.

BIEN LAISSER SECHER (12 heures si l'on emploie de la peinture pour maquettes plastiques.

Quand tout est bien sec, peindre les sièges 40 en BORDEAUX MAT pour les A8 (le bordeaux mat est obtenu par mélange de ROUGE MAT dans lequel on incorpore quelques gouttes de NOIR MAT jusqu'à obtention de la teinte désirée, peinture pour maquettes plastique obligatoirement non fournie). pour mener à bien cette opération il faut coller les sièges dos à dos sur un carton au préalable recouvert d'un adhésif double face en laissant entre les sièges un espace suffisant pour ne pas être gêné lors de l'application de la peinture, bien laisser sécher. Avec cette même peinture, peindre AU PINCEAU le couloir et le plancher de la plateforme, seulement entre les séparations 36. En B10 les sièges seront peints en GRIS VERT MAT référence 31 de HUMEROL selon le même principe que les sièges A8 et le couloir et le plancher des compartiments en GRIS FONCE MAT.

g) FLANS EXTERIEURS DE CAISSE.

Sur les flans de caisse 21 détacher l'intérieur des portes d'accès et souder en place les marchepieds 23 et 24 ces derniers seront pliés aux amorces de pliage gravées comme indiqué sur le croquis. La soudure se faisant à l'INTERIEUR des flans.

Peindre alors au pistolet en VERT SNCF -peinture fournie-

10) l'extérieur du toit

20) L'extérieur des portes d'accès 22

30) L'extérieur des flans 42.

Lorsque tout est bien sec, pour cela tout de suite après le passage de cette peinture, mettre ces pièces dans un four de cuisine à préalable porté à une température de 60 à 80° MAXI et ce pendant une bonne heure. Passer en NOIR MAT: au pistolet

10) Le DESSUS du toit en laissant un bandeau VERT qui sera caché par un ruban adhésif sur toute la longueur et de chaque côté du toit -voir croquis-

20) L'EXTERIEUR des flans 42 qui ont reçu préalablement une couche de peinture VERT SNCF, cette couche aidant le NOIR MAT à tenir. Remettre au four de la même manière que paragraphe g.

h) REMONTAGE DES ELEMENTS.

Tous les éléments étant peints, monter sur la plateforme les séparations 38 et 36 dont les languettes H et G s'encastrent dans les fentes H et G de la plateforme, souder ces languettes EN DESSOUS DE LA PLATEFORME. Monter en place les extrémités des voitures D dans D, E dans E, F dans F souder toujours EN DESSOUS de la plateforme ces languettes, souder également la languette supérieure de 34 dans la fente de 33.-

Mettre en place la main courante 43, fil maillechort 0,6 qui sera poli à la toile émeri fine afin de lui donner un bel aspect le souder sur les séparations 36 en grattant au préalable l'emplacement où doit se faire la soudure, après soudure retoucher au pinceau avec la teinte convenable. Monter les flans intérieurs 42 -ATTENTION- les petites barres longitudinales qui se trouvent à l'intérieur des fenêtres sur 42 et 21 sont fragiles. Les languettes K des flans allant dans les lumières K de la plateforme, ces languettes seront soudées EN DESSOUS de la plateforme, l'arête inférieure des 42 là où se trouvent les languettes doit porter sur la plateforme. Monter ensuite les flans 21, languettes N dans fentes N et souder sous la plateforme UNIQUEMENT au niveau de la languette qui se situe à peu près dans l'axe des bogies. Les flans 21 doivent épouser les sections 29 tout en conservant un espace entre eux et les flans 42 dans leur partie supérieure, les languettes W de 29 devant s'encastrent dans les fentes de 21, souder à cet endroit EXTERIEUREMENT puis araser à la lime la soudure qui doit obstruer TOTALEMENT la fente de 21. La partie inférieure des flans 21 doit parfaitement épouser la courbe des renforts 2 et les languettes centrales de ces pièces s'encastrent dans les fentes prévues voir figure. Découper du module B les quatre bossages 25, les plier et les souder en place puis araser les soudures. La caisse est alors prête à recevoir son ultime couche de peinture.

j) PEINTURE FINALE DE LA CAISSE.

Arrivé à ce stade, prendre un papier fort genre papier à dessin et le glisser entre les flans intérieurs 42 et les flans de caisse 21. Ce papier doit cacher TOUTES les ouvertures latérales, portes d'accès et fenêtres et doit cacher également TOUT l'intérieur de la voiture, compartiments couloir et hall d'entrée. Cacher également l'ouverture de la porte de la section 33 par un ruban adhésif afin que la peinture que l'on va passer ne pénètre pas dans le hall de distribution. Peindre alors tout en VERT SNCF au PISTOLET -peinture fournie- en agissant par petits coups et en faisant bien pénétrer la peinture entre les sections 29 et 33 et sous la plateforme 32 sans "empâter". Lorsque tout est parfaitement peint, mettre au four selon les mêmes conditions citées plus haut.

Il faut alors introduire les sièges 40 un par un à leur place. Pour cela, déposer sur les cloisons où doit porter le dossier du siège avec un petit batonnet, un point de colle ARALDITE par exemple et en serrant le dossier entre les mâchoires de petites pinces ou de brucelles, les glisser entre les filets. Bien les faire plaquer sur les parois des séparations et sur le plancher.

k) DECORATION ET FINITION DE LA VOITURE.

La caisse étant peinte, découper sur les vitrages rhodoïd 45 deux bandes de 223 mm de longueur, sur l'une de ces bandes, dépolir à l'aide d'un papier verré fin ou d'une toile émeri fine, les parties extrêmes sur 11 à 13 mm de large ce qui va symboliser les vitres dépolies des toilettes qui doivent se trouver au côté opposé du couloir. Glisser ensuite les deux bandeaux entre les flans 21 et 42 de chaque côté de la voiture. Dans les morceaux de rhodoïd qui restent, il faut trouver une bande de 24mm de haut sur 5mm de large

Dans chacun des morceaux de rhodoïd qui restent il faut trouver une bande de 5mm de large sur 24 mm de haut, cette bande servira pour vitrer les portes d'accès 22 dont les languettes supérieures seront pliées afin d'emprisonner le rhodo puis la languette inférieure subira le même sort. Le rhodo soit bien plaquer contre la paroi intérieure des portes 22. Avec les deux morceaux de rhodo qui restent, on doit trouver une plaquette de 24mm de haut sur 12 de large, cette plaquette sera collée derrière la porte de la section 33.

Ces opérations terminées, introduire les portes d'accès 22 à leur place en écartant légèrement les flans de caisse 21 et dont les languettes L doivent s'enfoncer dans les fentes L de la plateforme, les languettes latérales M de 22 dans les passages M des séparations 33 et 35. Pour monter le toit en place sans déformer les barres latérales des fenêtres sous la pression des doigts, il est recommandé de disposer sur les ouvertures des fenêtres un carton fort maintenu en place par un ruban adhésif. Le toit doit donc venir coiffer les flans de caisse dans leur partie supérieure pendant que l'étrier 28 glisse entre les plis de 39 et les séparations 35. Une fois le toit bien en place visser l'étrier au moyen des vis 54 en C sans bloquer ce qui pourrait déformer la toiture. Monter ensuite les boisseaux des tampons 5 en les collant sur 29 sans obstruer le trou où doit coulisser librement le corps de tampon 6. Introduire ensuite le petit ressort de 0,3 dans l'un des trous d'une coulisse de tampon ce dernier étant en place dans son boisseau et à fond de course, puis à l'aide d'une petite pince et en déformant légèrement le ressort 7 de 0,3 introduire l'autre extrémité de ce ressort dans le trou de l'autre coulisse. Faire basculer le centre de ce ressort de façon à ce qu'il vienne se ficher dans la fente du petit crochet 3. Si l'on trouve ce ressort un peu dur, il peut alors être remplacé par un fil de 0,3 laiton (non fourni). Poser ensuite les inscriptions dont le schéma donne les positions. Les inscriptions, sigles et tableaux se trouvent: sur les flans de caisse et sur les extrémités 29.

ATTENTION -ce ne sont pas des décalcomanies mais des TRANSPERTS donc inutile de les ploger dans l'eau, il faut simplement enlever la feuille de protection du dessous de la feuille, appliquer le sigle ou les caractères en place en appuyant façon à ce qu'ils adhèrent bien puis retirer la feuille. Tamponner sans frotter pour augmenter l'adhésion.

Peindre ensuite les poignées montoires de chaque côté des portes d'accès en ALUMINIUM et au pinceau fin en prenant garde de ne pas déposer de cette couleur sur les portes. Peindre également les marchepieds 23 et 24 en couleur BOIS SALE (gris beige mat) et peindre en ROUILLE MAT les plateformes d'intercommunication 31 recto et verso.

Les plateaux des tampons peuvent être peints en ALUMINIUM pour symboliser le frottement entre eux.

En A8 seulement peindre au pinceau et à la peinture JAUNE peinture non fournie, un filet ou bandeau symbolisant les voitures de première classe pour cela, cacher au ruban adhésif les parties du toit de part et d'autre du filet en plaquant bien l'adhésif pour ne pas que la peinture jaune s'étale; voir dessin. Laisser sécher une heure ou deux et enlever le cache. Retoucher s'il y a lieu au pinceau et dans la couleur appropriée les endroits où la peinture se serait écaillée sans oublier de retoucher en VERT les extrémités des languettes N qui ne sont pas peintes et qui se verraient sur les flans de caisse.

COMPLEMENT D'INFORMATION: Sièges A8 seulement.

Lorsque la peinture Bordeaux de ces sièges est totalement sèche, et pour améliorer la finition on peut peindre en BLANC MAT les parties supérieures des accoudoirs ainsi que les faces latérales des appui-têtes. on peut également peindre de la même couleur un petit carré blanc de 2 X 2 mm dans le centre supérieur des dossiers pour symboliser les housses de propreté.

Nous avons omis involontairement de signaler dans le paragraphe f) "PEINTURE DES ELEMENTS" que les crochets d'attelage assemblés doivent être peints en NOIR MAT et séchés au four. Cette opération peut être effectuée crochet monté sur le timon 17 dont la partie avant sera cachée à l'adhésif ennévé sitôt après le passage de la peinture.

LOCO-DIFFUSION est à votre disposition pour tous renseignements dont vous auriez besoin pour le montage de ces voitures ainsi que pour vous fournir le prix des pièces détachées pour le cas où vous en auriez besoin, nous échangerons les pièces defectueuses (joindre enveloppe timbrée pour tout échange de correspondance.

Nous vous remercions de votre commande et de la confiance que vous nous accordez et nous vous souhaitons un bon divertissement en vous donnant rendez-vous très bientôt pour de nouvelles productions.

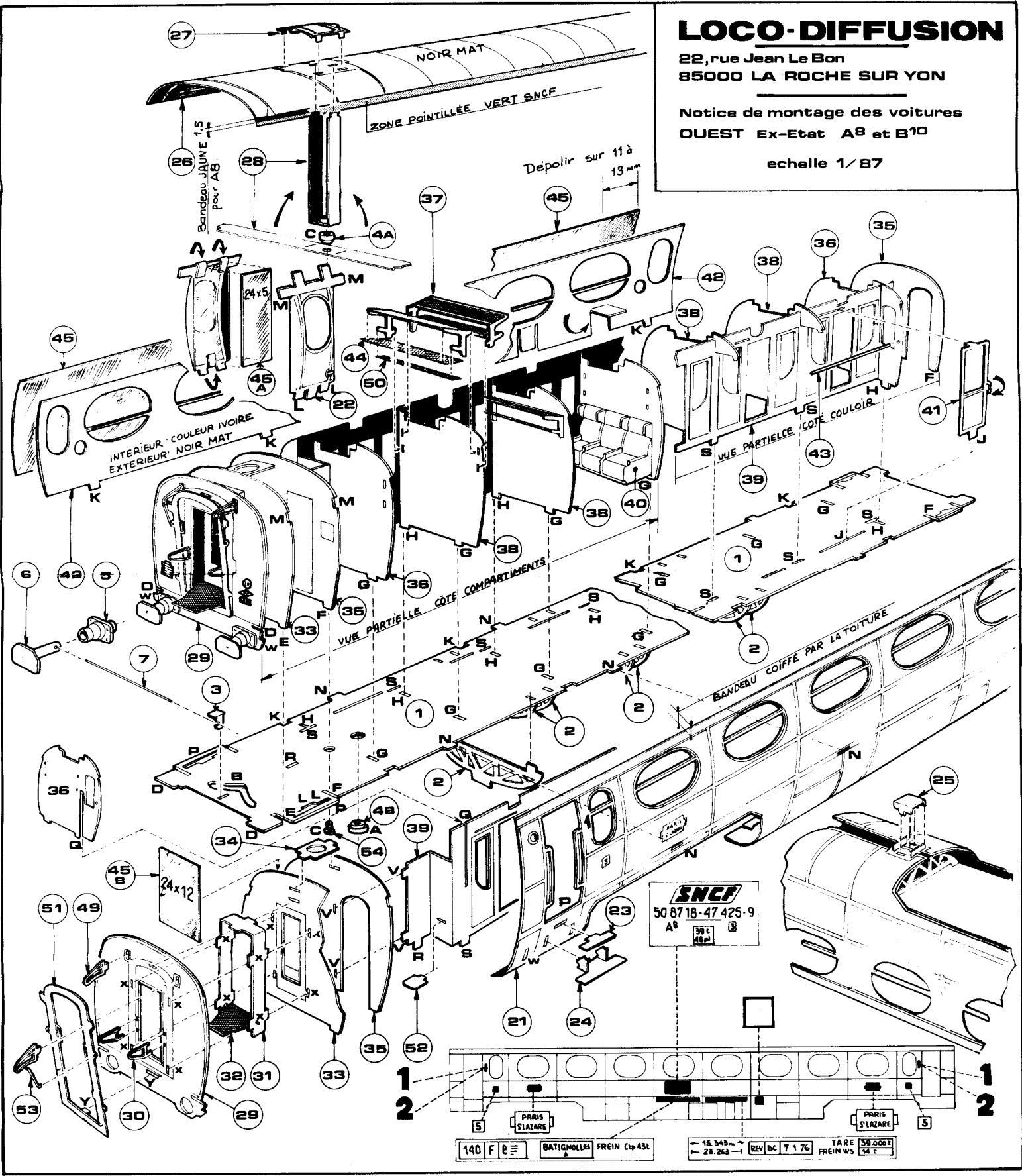
L O C O - D I F F U S I O N - Tel (51) 37-54-68
22, Rue Jean Le Bon - 85000 LA ROCHE SUR YON

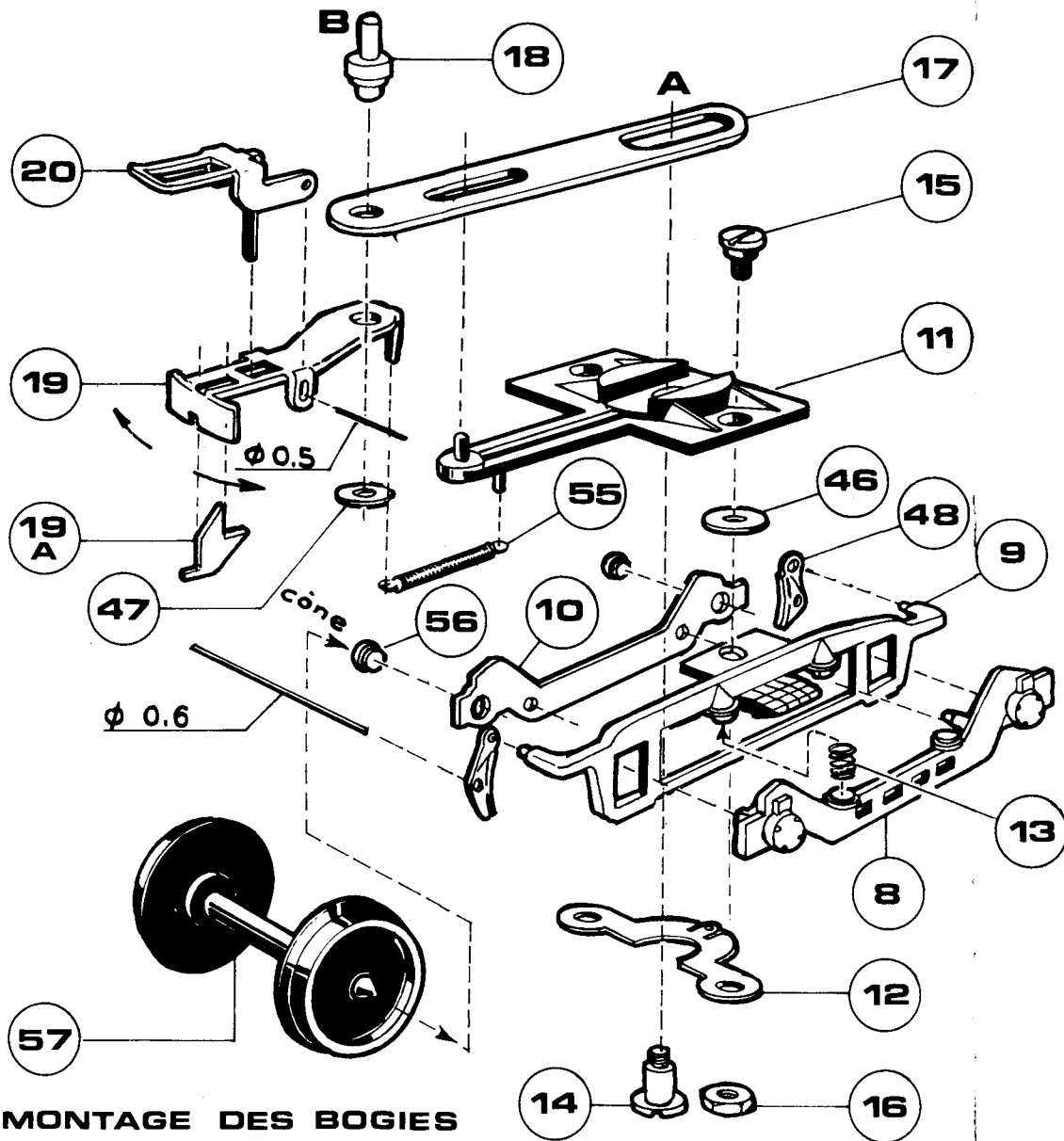
LOCO-DIFFUSION

22, rue Jean Le Bon
85000 LA ROCHE SUR YON

Notice de montage des voitures
OUEST Ex-Etat A8 et B10

echelle 1/87





MONTAGE DES BOGIES

CE SET CONTIENT:

- 1 Grand Module A de 250 X 60 X 4/10 comprenant:
 Rep. 2 - Renforts de plateforme = 8 pièces
 23 - Marchepieds superieurs = 4 "
 24 - " " " inferieurs = 4 "
 29 - Section extrême 1 = 2 "
 30 - Poignées d'intercomm. = 4 "
 32 - Plateforme d'interc. = 2 "
 33 - Section 2 = 2 "
 35 - Section 3 D et G = 1 + 1
 46 - Rondelles berceau bogie = 4 "
 51 - Cadre de soufflet = 2 "

- 1 Module B de 90 X 30 X 4/10 comprenant:
 25 - Bossages inferieurs = 4 pièces
 27 - Trappe de toiture = 2 "
 48 - Sabots de freins = 8 "
 49 - Supports soufflets = 4 "
 38 - Séparation (B10) = 1 "

- 1 Module C de 170 X 40 X 3/10 comprenant:
 37 - Armatures de filets = 17 pièces
 en B10 = 20 pièces

- 1 Module D de 90 X 35 X 4/10 comprenant:
 28 - Etrier de toiture = 2 pièces
 31 - Entretoise section 1-2 = 2 pièces
 34 - Entretoise section 2-3 = 2 pièces
 52 - Siège de couloir = 2 "

- 1 Module E de 37 X 35 X 5/10 comprenant:
 10 - Berceau interieur bogie = 4 pièces.

- 1 Module F de 45 X 28 X 5/10 comprenant:
 17 - Timon mobile = 2 pièces
 47 - Rondelle crochet Ø2 = 2 "
 autre rondelle inutilisée.

- 1 Module 65 X 65 X 3/10 comprenant:
 3 - Crochet ressort tampons = 2 pièces
 12 - Contact bogie = 2 "
 41 - Portes compartiments = 8 "
 en B10 = 10 "

- Rep. 1 - Plateforme voiture = 1 pièce
 4A - Ecrou à souder Ø 3 = 2 pièces
 4B - " " " Ø 5 = 2 "
 5 - Boisseau tampon = 4 "
 6 - Corps tampon = 4 "
 7 - Ressort tampon 3/10 = 2 "
 8 - Berceau bogie mobile = 4 "
 9 - Berceau bogie fixe = 4 "
 11 - Berceau pivot = 2 "
 13 - Ressorts suspension = 8 "
 14 - Vis pivot bogie = 2 "
 15 - Vis fixation bogie = 4 "
 16 - Ecrou M2 = 4 "
 18 - Boigt guide laiton = 2 "
 19 - Crochet attelage = 2 "
 19A - Ergot de crochet = 4 "
 20 - Crochet mobile = 2 "
 21 - Flans de caisse = 2 "
 22 - Portes d'accès = 4 "
 26 - Toiture = 1 "
 36 - Section 4 = 2 "
 38 - Section séparation = 7 "
 39 - Cloison couloir = 1 "
 40 - Sièges compartiments = 16 AB
 = 20 B10
 42 - Cloison ou flan inter = 2 "
 43 - Main courante inter C,6 = 1 "
 44 - Filets superieurs = 16 AB
 = 20 B10
 45 - Vitrage rhodo = 2 "
 50 - Filets porte-chapeaux = 16 B8
 = 20 B10
 54 - Vis de toiture = 2 "
 56 - Coussinets d'essieu = 8 "
 55 - Ressort de rappel = 2 "
 Fil laiton 5/10 X 3cm = 1 "
 Fil Laiton 6/10 X 12cm = 1 "
 Peinture VERT SNCF = 1 Pot
 " " NOIR MAT = 1 "
 Diluant = 1 "
 Inscriptions transfert = 2 plarches

A D D I T I F:19)- Afin d'obtenir les meilleurs résultats avec le CROCHET MOBILE, nous insistons tout particulièrement sur son montage qui doit être PARFAIT. Pour cela nous recommandons de polir parfaitement la lumière B de la plateforme pour que le tourillon 18 coulisse SANS JEU et SANS ACCROCHER. Polir également dans les mêmes conditions les lumières et les flans extérieurs du timon mobile 17.

29)- Les queues des corps de tampons 6 sont percées de deux trous destinés au ressort 7, le trou le plus près du plateau est fait pour que les tampons n'accrochent pas dans les courbes INFÉRIEURES à 0,65m de rayon. L'autre trou est fait pour les rayons supérieurs à 0,65m

39)- Vous ne trouverez pas dans cet envoi les planches d'INSCRIPTIONS TRANSFERT. Dès qu'elles nous seront parvenues, elles vous seront expédiées par courrier spécial.

-----1-----