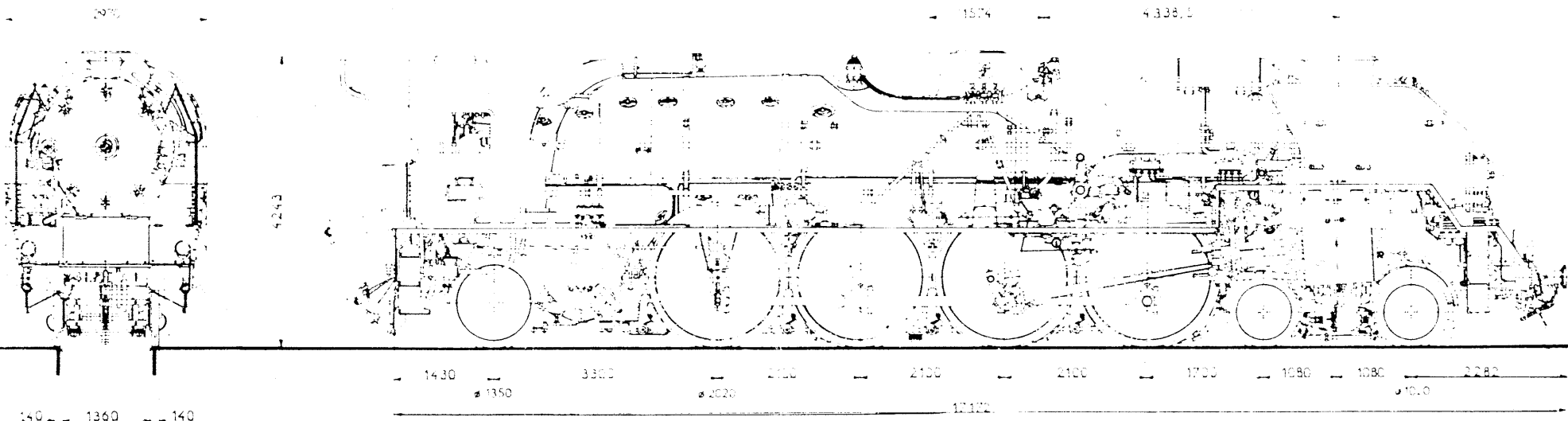


LOCO-DIFFUSION-2 RUE DE BARCELONE

F - 34300 AGDE



241. P - Caractéristiques générales

Régions d'affectation : EST, NORD, OUEST, SUD-EST et MÉDITERRANÉE

Date de sortie de la 1 ^{re} machine	1948
Constructeur	Schneider et Cie
Effort de traction moyen théor. compound	20 000 daN (20 434 kgf)
Puissance théorique au crochet à la jante	2 940 kW (4 000 ch)
Vitesse limite	120 km/h
Masse totale en ordre de marche	131,400 t
Masse d'adhérence	81,600 t
Masse par essieu moteur	20,400 t
Rayon minimal d'inscription	140 m
HP des cylindres	HP 446 mm - BP 674 mm
Course des pistons	HP 650 mm - BP 700 mm
Surface de grille	5,05 m ²
Surface totale de chauffe	244,57 m ²
Surface totale de surchauffe	109,38 m ²
Longueur du foyer	1 862 mm
Timbre de la chaudière	20 bars
Capacité totale de la chaudière	16,076 m
Tender normalement accouplés	34 P (1)
Autres tenders pouvant être accouplés	36 P et 36 Q
Echappement	Double (à croisillons) réglable
Chargeur mécanique	Stoker type HT 1
Distribution	Walschaerts à tiroirs cylindriques
Eclairage	Electrique par turbodynamo Flaman U-1
Graisseur mécaniques	Lavalette à 18 et 24 départs
Particularités	Cylindres BP extérieurs - Grille Hulson

Van Nieuwe Landbouwk. L. o. B. v. N. 2. 1. 1. 1.

NOTICE DE MONTAGE

ENSEMBLE N°1

CHASSIS LOCO

A LIRE ATTENTIVEMENT ET...IMPERATIVEMENT.

Les dessins de cette notice ont été réalisés d'une manière très fidèle afin de vous faciliter la reconnaissance des pièces au premier coup d'oeil, c'est pour cela que nous n'avons pas fait de paragraphes explicatifs, les explications de montage étant données sur chaque dessin qui nécessite une attention toute spéciale.

Ces 241 P héritent des techniques nouvelles que nous avons appliquées sur notre précédente série de 242 T et sur lesquelles nous avons apporté des améliorations très sensibles telles que roues suspendues, mécanique démontable, clippage des moyeux de roues motrices et porteuses arrières sur les bandages, nouveaux bandages d'adhérence entre autre.

Nous vous conseillons de lire cette notice avec soin et attention, de bien repérer les pièces avant montage afin d'éviter toute erreur, d'opérer le plus souvent possible des montages en blanc sans soudure, et de souder par petits points pour le cas où il serait nécessaire de dés-souder, la soudure définitive s'opère lorsque l'on est sûr d'être parfaitement au point.

Nous vous conseillons également de découper les pièces de leur module seulement au moment de leur emploi afin de ne pas les égarer, (vous devez savoir que nous faisons payer les pièces que vous perdez...ce qui est tout à fait logique lorsque la ou les pièces égarées ont une certaine valeur). Vous nettoierez ces pièces à l'ACETONE ou au TRICHLOROETHYLENE lorsqu'elles seront détachées du module. Les moyeux plastiques seront nettoyés à l'ALCOOL à BRÛLER avant collage.

Vous pourrez RECUIRE toute pièce laiton ou fil laiton en passant la pièce en question à la flamme d'un briquet par exemple si la pièce ou le fil sont de petites dimensions, et sur le brûleur d'un réchaud ou d'une gazinière si les pièces sont importantes.

Prenez votre temps, ne vous pressez pas, plus on veut aller vite moins le travail est parfait. de votre patience dépend vos résultats.

BON AMUSEMENT ET À TRÈS BIENTÔT POUR L'ENSEMBLE N°2 MOTORISATION/EMBIELLAGE ET MERCI DE VOTRE FIDÉLITÉ.

ATTENTION. TOUTE REPRODUCTION TOTALE OU PARTIELLE D'ÉLÉMENTS ENTRANT DANS LA COMPOSITION DE TOUTS NOS ENSEMBLES DE MONTAGE EST FORMELLEMENT INTERDITE, TOUTE REPRODUCTION DE NOS PIÈCES À DES FINS COMMERCIALES EST PASSIBLE DE POURSUITE.



BON DE COMMANDE ENSEMBLE N°2 MOTORISATION/EMBIELLAGE 241 P HO (1/87)

A découper suivant le pointillé, et nous l'adresser dès parution de mise en vente de cet ensemble, vente annoncée sur presse spécialisée.

Veuillez m'adresser.....ensemble(s) N°2 MOTORISATION/EMBIELLAGE.

**Au prix unitaire de.....frs, Je joins à ma commande UN CHEQUE POSTAL.....
UN CHEQUE BANCAIRE.....
d'un montant total de.....frs. UN MANDAT LETTRE.....

Je ne joins pas de chèque et désire le contre remboursement.

je ne joins pas de chèque et désire le contre-remboursement...

** Le prix de l'ensemble N°2 vous sera communiqué dans les pages publicitaires des revues spécialisées, il sera très certainement au même prix que l'ensemble n°1 CHASSIS LOCO.

NOM.....PRÉNOM.....LOCALITE.....

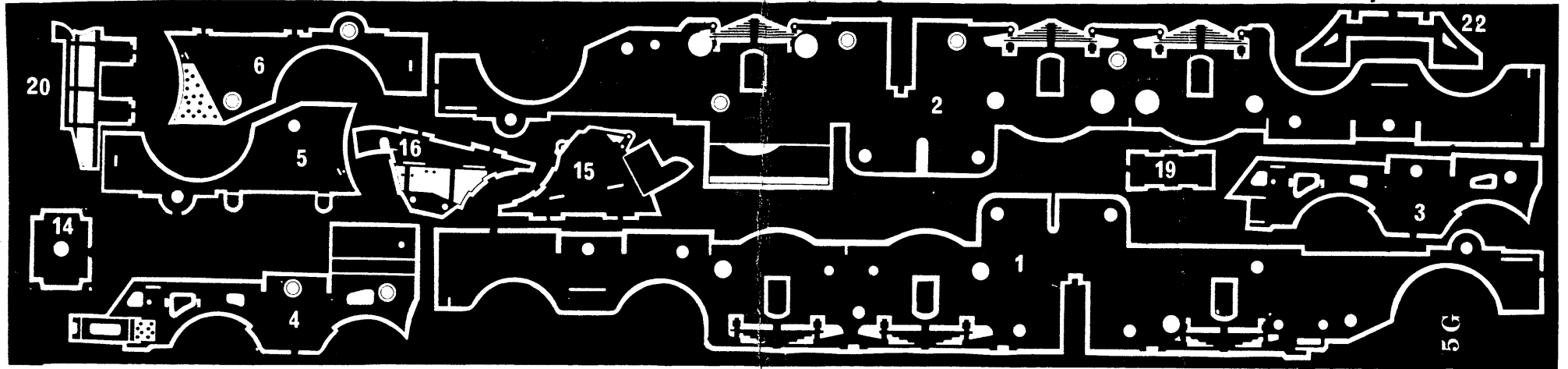
RUE.....N°.....CODE POSTAL..... PAYS ÉTRANGER.....

EN NOUS RETOURNANT CE BON DE COMMANDE ACCOMPAGNÉ D'UNE ENVELOPPE AFFRANCHIE AU TARIF EN VIGUEUR, NOUS VOUS LE RETOURNERONS, IL SERVIRA AINSI COMME ACCUSÉ DE RÉCEPTION DE COMMANDE.

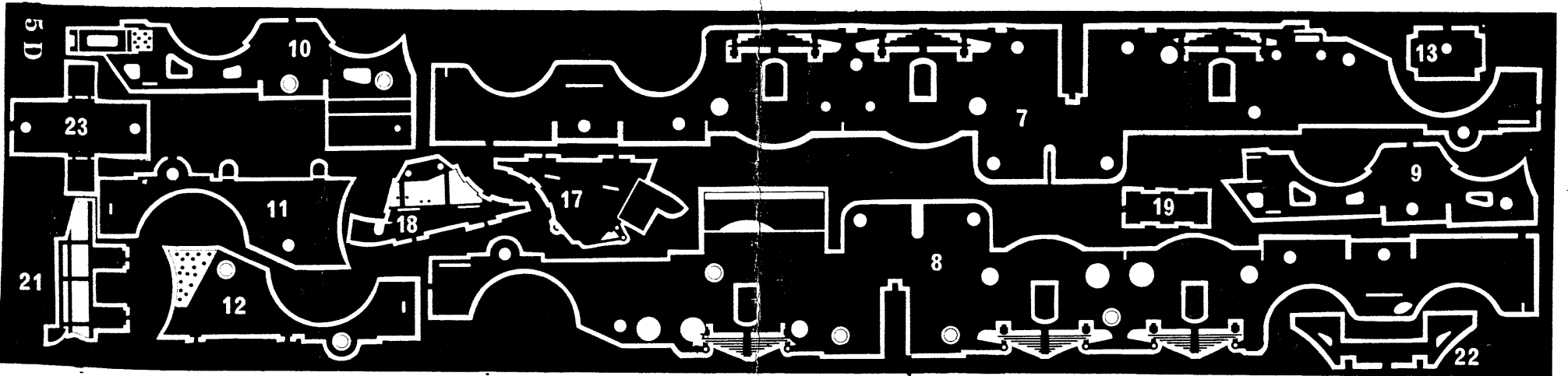
NOMENCLATURE DES PIÈCES COMPOSANT L'ENSEMBLE N°1 CHASSIS LOCOMOTIVE 241 P.

QUANTITÉ	DÉSIGNATION	RÉF.
1	Module comprenant les pièces 1-2-3-4-5-6-14-15-16-20-22	5G
1	Module comprenant les pièces 7-8-9-10-11-12-13-17-18-19-21-22-23.....	5D
1	Module comprenant les pièces 25-26-34-35-39-40-41-42-43-50-54.....	3
1	Module comprenant les pièces 24-30-36-37-38-44-45-46.....	4
1	Module comprenant les pièces 27-28-29-31-32-33-47.....	1
1	Module comprenant les pièces 49-51-52-53.....	2
1	Support moteur avant.....	48
1	Gabarit.....	48
16	Vis TF 2 X 4.....	60
7	Entretoises laiton 6 pans avec trou.....	61
1	Entretoise " " " sans ".....	61A
8	Entretoises cylindriques laiton.....	62
6	Paliers roues porteuses AV et AR.....	63
2	Paliers roues motrices HOSTAFORM NOIR.....	64
6	Paliers suspendus laiton.....	65
6	Rondelles pour paliers suspendus.....	65A
3	Ecrous à souder laiton.....	66
1	Vis pivot bogie laiton.....	67
1	Ressort de bogie.....	68
2	Cylindres de freins de bogie laiton.....	69
2	Embouts de cylindres de freins.....	69A
3	Axes de roues porteuses acier inox.....	70
3	Axes de roues motrices simple.....	71
1	Axe de roue motrice avec engrenage.....	72
4	Bandages de roues porteuses avant.....	73
08	Bandages de roues motrices sans gorge.....	74
2	Bandages de roues motrices avec gorge.....	74A
2	Bandages de roues porteuses arrière.....	75
2	Passages de roues porteuses AV courts.....	76
2	Passages de roues " " " longs.....	76A
2	Bandages d'adhérence caoutchouc noir.....	77
1	Vis pivot bissel arrière.....	79
07	Vis TC 1,6 x 2,5 laiton ou acier.....	80
8	Rivets de palpeurs.....	81
8	Rondelles isolantes males.....	82
8	Rondelles isolantes femelles.....	82A
6	Plots palpeurs cuivre rouge.....	83
1	Filtre avant droit laiton.....	84
1	Filtre arrière gauche laiton.....	85
4	Moyeux de roues porteuses avant ABS noir.....	86
8	Moyeux " " " motrices ABS noir.....	87
2	Moyeux " " " porteuses arrière ABS.....	88
1	Cylindre avant gauche laiton.....	89
1	Embout avant laiton.....	90
2	Fils électrique -1 rouge 1 noir long 50 mm	
2	Fils " " " " " " " " long 120 mm	
5	Fils laiton écroui 0,4 long 50 mm environ	
1	Fil " " " 0,5 long 20 mm	
1	Fil laiton recuit 0,6 long 50 mm	
1	Fil laiton recuit 0,8 long 40 mm	
1	Vis accrochage tender ressemblant à la vis pivot bogie 67 mise par erreur	78
	servira au set N°5 ne pas l'égarer..	
	(elle est un peu plus longue que 67.	

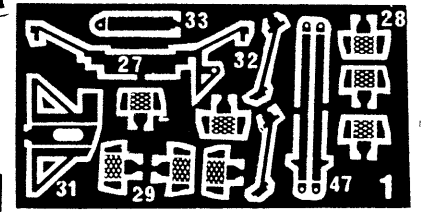
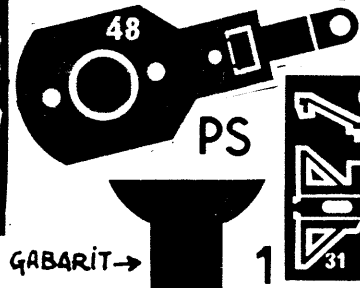
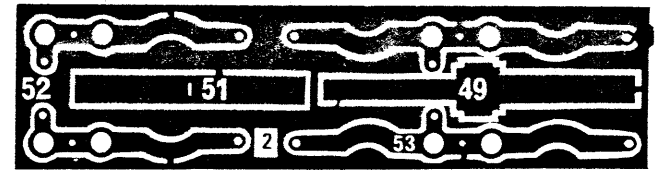
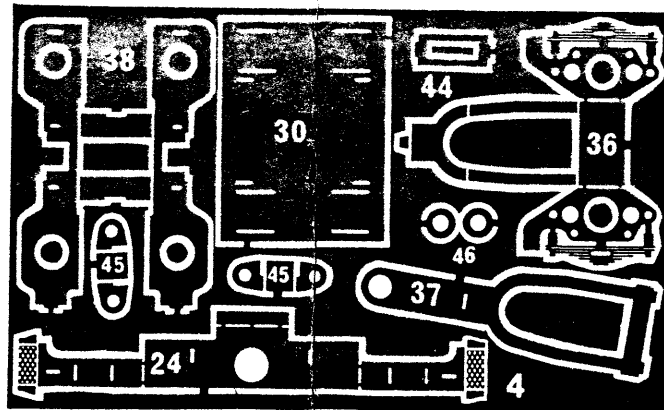
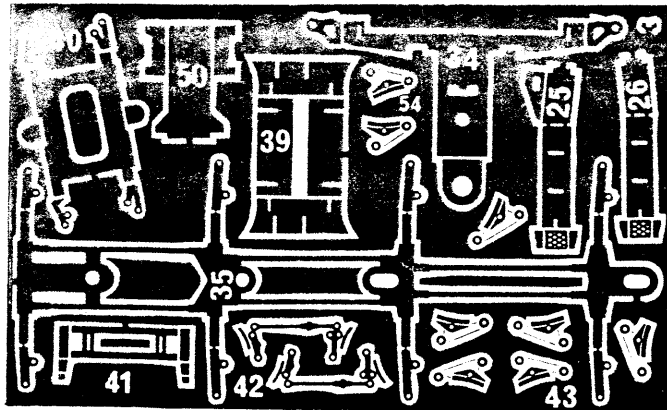
5G



5D



3



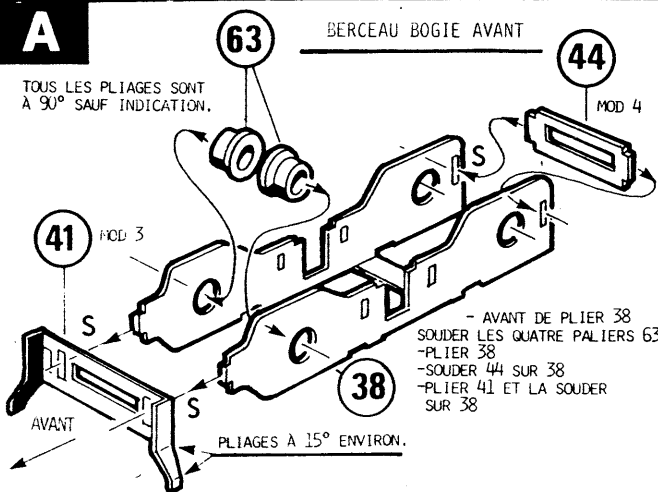
4

GABARIT →

1

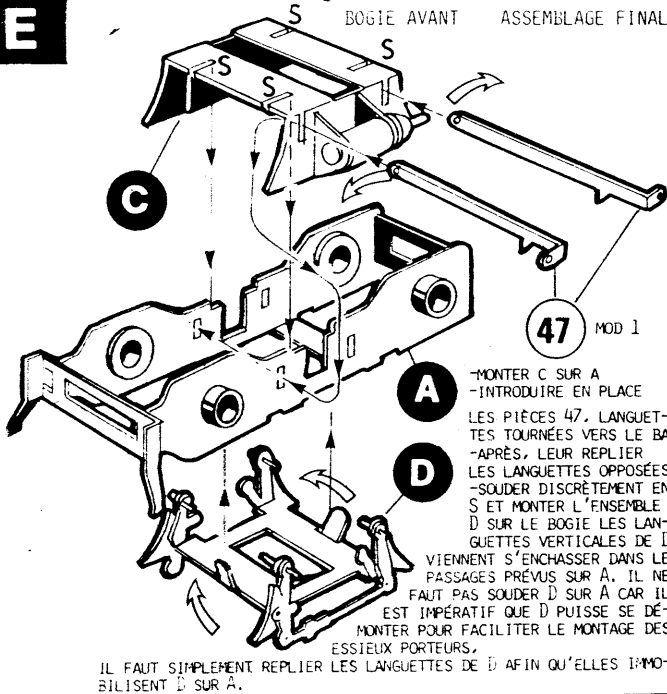
A**BERCEAU BOGIE AVANT**

TOUS LES PLIAGES SONT À 90° SAUF INDICATION.



- AVANT DE PLIER 38
SOUDER LES QUATRE PALIERS 63
-PLIER 38
-SOUDER 44 SUR 38
-PLIER 41 ET LA SOUDER SUR 38

PLIAGES À 15° ENVIRON.

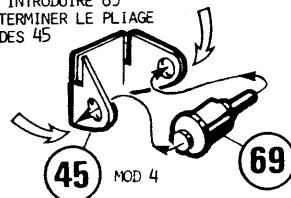
E**BOGIE AVANT ASSEMBLAGE FINAL**

-MONTER C SUR A
-INTRODUIRE EN PLACE LES PIÈCES 47, LANGUETTES TOURNÉES VERS LE BAS
-APRÈS, LEUR REPLIER LES LANGUETTES OPPOSÉES
-SOUDER DISCRÈTEMENT EN S ET MONTER L'ENSEMBLE D SUR LE BOGIE LES LANGUETTES VERTICALES DE D VIENNENT S'ENCHASSER DANS LES PASSAGES PRÉVUS SUR A, IL NE FAUT PAS SOUDER D SUR A CAR IL EST IMPÉRATIF QUE D PUISSE SE DÉMONTER POUR FACILITER LE MONTAGE DES ESSIEUX PORTEURS.

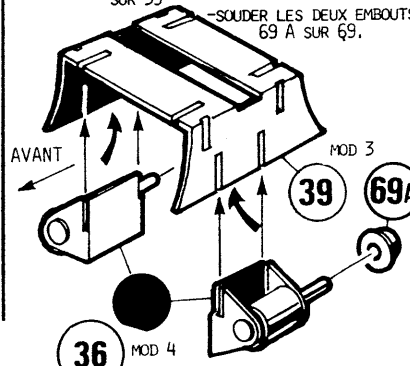
IL FAUT SIMPLEMENT REPLIER LES LANGUETTES DE D AFIN QU'ELLES IMMOBILISENT D SUR A.

B**SUPPORT DE CYLINDRES DE FREINS DE BOGIE (2 FOIS)**

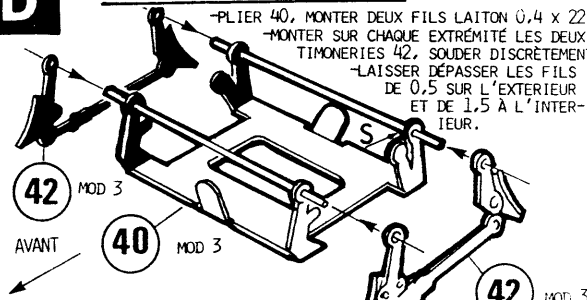
-AMORÇER LES PLIAGES DES DEUX 45
-INTRODUIRE 69
-TERMINER LE PLIAGE DES 45

**C****PLATINE DE CYLINDRES DE FREINS**

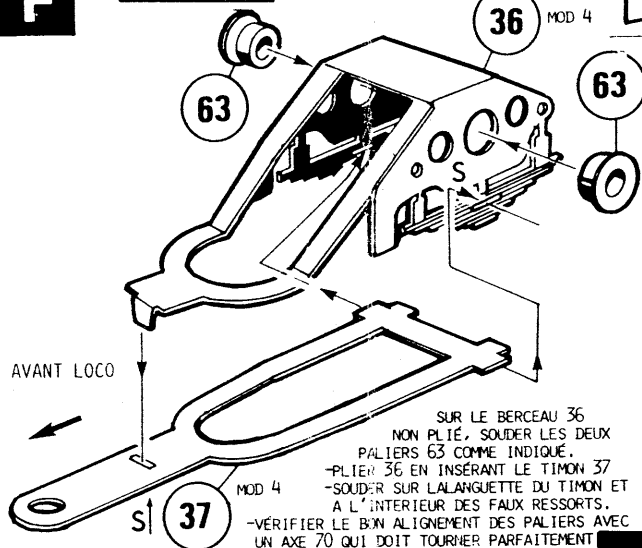
-EFFECTUER LES DEUX PLIAGES SUR 39
-SOUDER LES DEUX ENSEMBLES CYLINDRES SUR 39
-SOUDER LES DEUX EMBOUTS 69 A SUR 69.

**D****TIMONERIE DE FREINS DE BOGIE**

-PLIER 40, MONTER DEUX FILS LAITON 0,4 x 22
-MONTER SUR CHAQUE EXTRÉMITÉ LES DEUX TIMONERIES 42, SOUDER DISCRÈTEMENT
-LAISSER DÉPASSER LES FILS DE 0,5 SUR L'EXTÉRIEUR ET DE 1,5 À L'INTÉRIEUR.



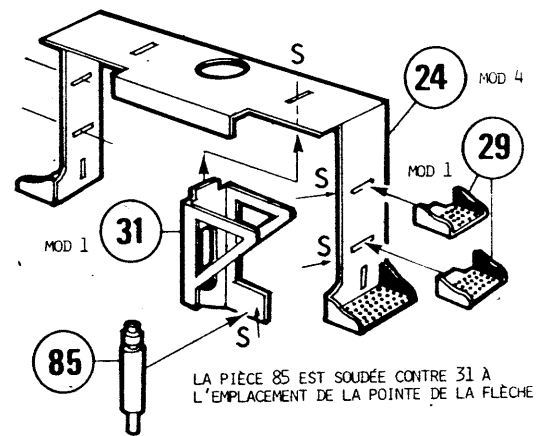
LES LANGUETTES LATÉRALES DE 40 NE DOIVENT PAS ÊTRE PLIÉES À 90° MAIS À 60° ENVIRON.

F**BISSEL ARRIERE**

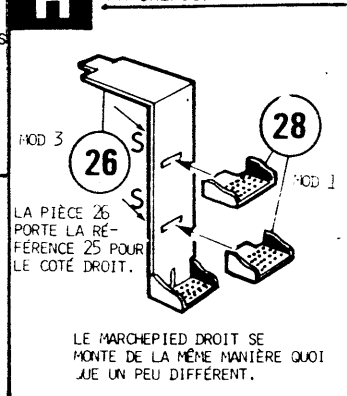
SUR LE BERCEAU 36 NON Plié, SOUDER LES DEUX PALIERS 63 COMME INDIQUE.
-PLIER 36 EN INSÉRANT LE TIMON 37
-SOUDER SUR LA LANGUETTE DU TIMON ET À L'INTÉRIEUR DES FAUX RESSORTS.
-VÉRIFIER LE BON ALIGNEMENT DES PALIERS AVEC UN AXE 70 QUI DOIT TOURNER PARFAITEMENT

G**ENSEMBLE MARCHEPIEDS ARRIERE**

LA PIÈCE 31 EST SITUÉE CÔTÉ GAUCHE



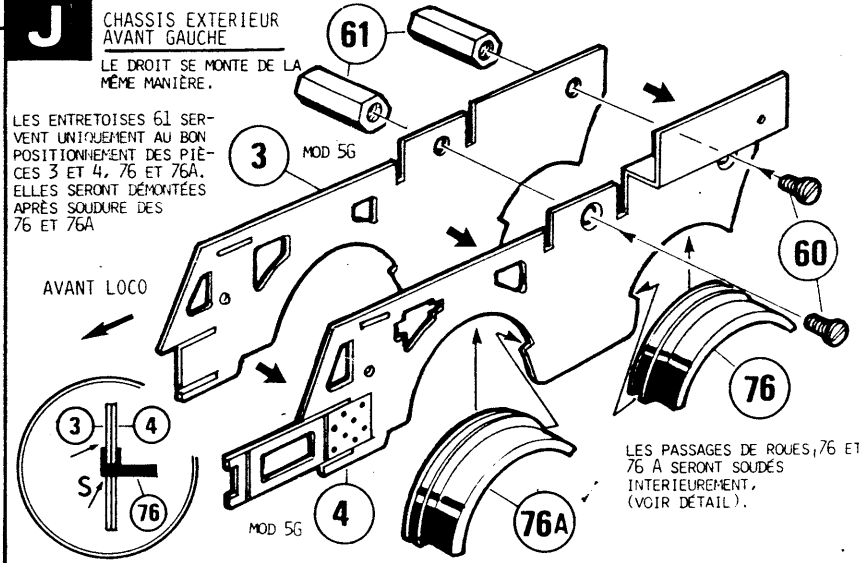
LA PIÈCE 85 EST SOUDÉE CONTRE 31 À L'EMPLACEMENT DE LA POINTE DE LA FLECHE

H**MARCHEPIED AVANT GAUCHE**

LA PIÈCE 26 PORTE LA RÉFÉRENCE 25 POUR LE CÔTÉ DROIT.
LE MARCHEPIED DROIT SE MONTE DE LA MÊME MANIÈRE QUOI QU'IL Y AIT UN PEU DIFFÉRENT.

J**CHASSIS EXTERIEUR AVANT GAUCHE**

LE DROIT SE MONTE DE LA MÊME MANIÈRE.



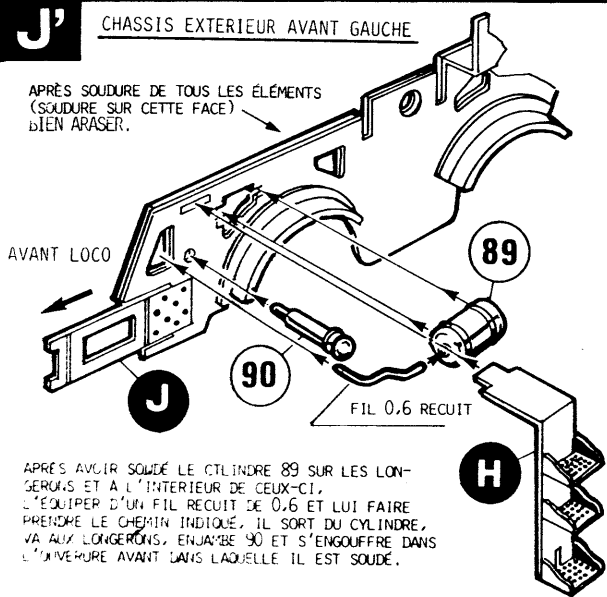
LES ENTRETOISES 61 SERVENT UNIQUEMENT AU BON POSITIONNEMENT DES PIÈCES 3 ET 4, 76 ET 76A. ELLES SERONT DÉMONTÉES APRÈS SOUDURE DES 76 ET 76A

LES PASSAGES DE ROUES, 76 ET 76 A SERONT SOUDÉS INTÉRIEUREMENT, (VOIR DETAIL).

J' CHASSIS EXTERIEUR AVANT GAUCHE

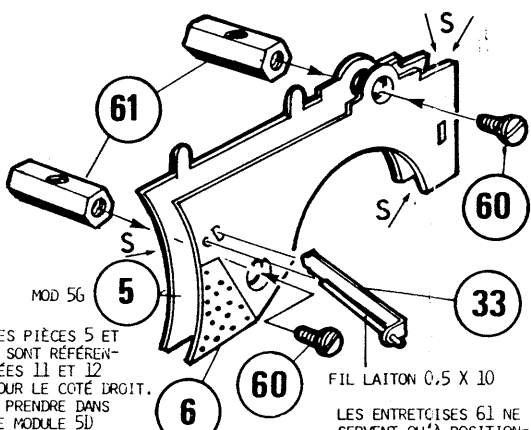
APRÈS SOUDURE DE TOUTS LES ÉLÉMENTS (SOUDURE SUR CETTE FACE) BIEN ABRASER.

AVANT LOCO



APRÈS AVOIR SOUDÉ LE CYLINDRE 89 SUR LES LONGERONS ET À L'INTÉRIEUR DE CEUX-CI, L'ÉQUIPER D'UN FIL RECUIT DE 0,6 ET LUI FAIRE PRENDRE LE CHEMIN INDICÉ, IL SORT DU CYLINDRE, VA AUX LONGERONS, ENJAMBE 90 ET S'ENGOUFFRE DANS L'AMÉRIQUE AVANT DANS LAQUELLE IL EST SOUDÉ.

K CHASSIS EXTERIEUR ARRIERE GAUCHE LE CHASSIS EXTERIEUR ARRIERE DROIT SE MONTE DE LA MÊME MANIÈRE

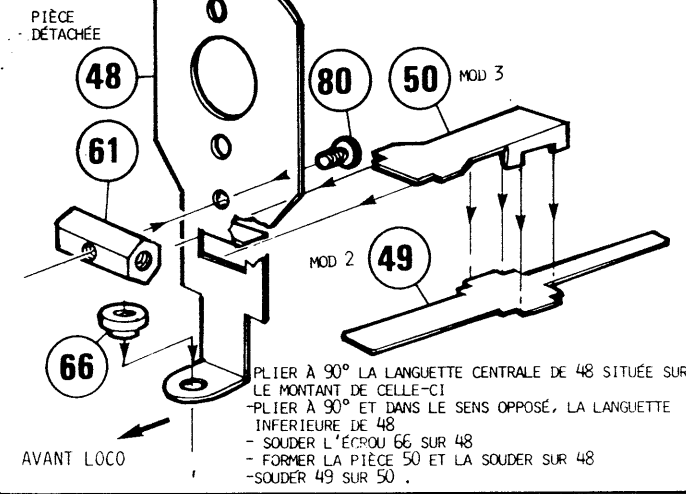


LES PIÈCES 5 ET 6 SONT RÉFÉRENCIÉES 11 ET 12 POUR LE CÔTÉ DROIT. À PRENDRE DANS LE MODULE 5D

LES ENTRETOISES 61 NE SERVENT QU'À POSITIONNER 5 SUR 6 QUI SERONT SOUDÉES ENSEMBLE SUR LEUR TRANCHE ET TRÈS DISCRÈTEMENT, APRÈS SOUDURE DÉMONTER LES ENTRETOISES.

AVANT LOCO

M SUPPORT MOTEUR AVANT ET SUSPENSION



PLIER À 90° LA LANGUETTE CENTRALE DE 48 SITUÉE SUR LE MONTANT DE CELLE-CI
-PLIER À 90° ET DANS LE SENS OPPOSÉ, LA LANGUETTE INFÉRIEURE DE 48
- SOUDER L'ÉCROU 66 SUR 48
- FORMER LA PIÈCE 50 ET LA SOUDER SUR 48
-SOUDER 49 SUR 50

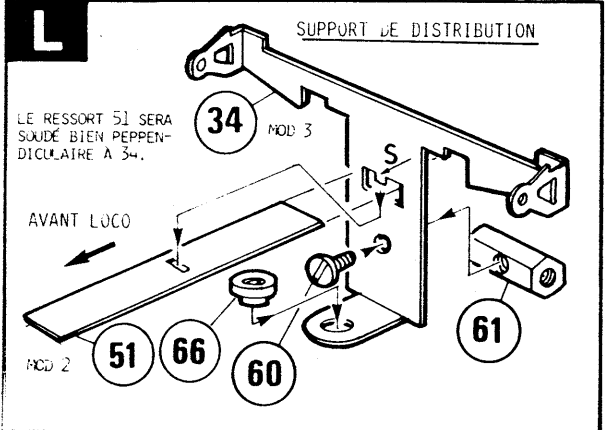
AVANT LOCO

ATTENTION: DESSIN O. Les RONDELLES ISOLANTES 82 et 82A seront inversées par rapport au dessin ainsi 82 prendra la place de 82 A et VICE VERA afin d'obtenir un bon rivetage de l'ensemble.

L SUPPORT DE DISTRIBUTION

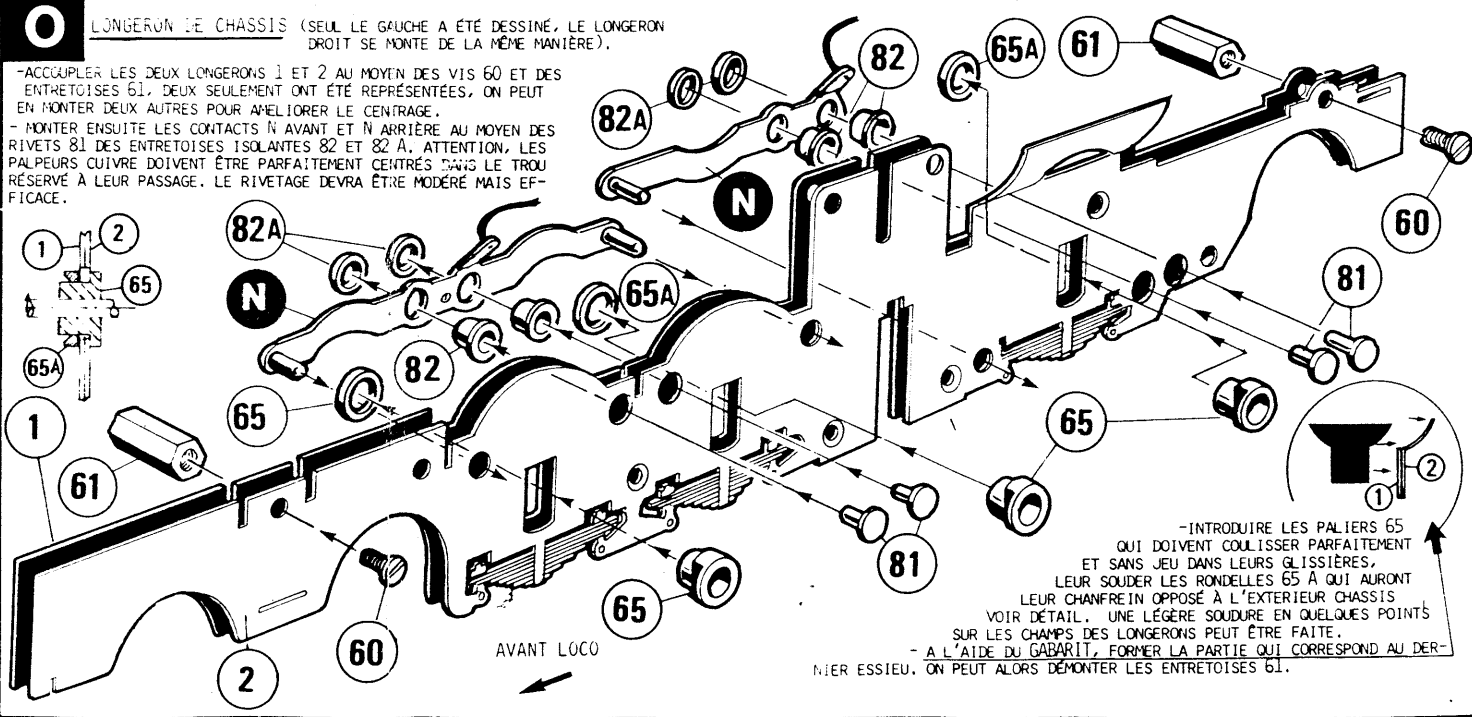
LE RESSORT 51 SERA SOUDÉ BIEN PEPPENDICULAIRE À 34.

AVANT LOCO



O LONGERON DE CHASSIS (SEUL LE GAUCHE A ÉTÉ DESSINÉ, LE LONGERON DROIT SE MONTE DE LA MÊME MANIÈRE).

-ACCOUPLER LES DEUX LONGERONS 1 ET 2 AU MOYEN DES VIS 60 ET DES ENTRETOISES 61. DEUX SEULEMENT ONT ÉTÉ REPRÉSENTÉES, ON PEUT EN MONTER DEUX AUTRES POUR AMÉLIORER LE CENTRAGE.
- MONTER ENSUITE LES CONTACTS N AVANT ET N ARRIÈRE AU MOYEN DES RIVETS 81 DES ENTRETOISES ISOLANTES 82 ET 82 A. ATTENTION, LES PALPEURS CUIVRE DOIVENT ÊTRE PARFAITEMENT CENTRÉS DANS LE TROU RÉSERVÉ À LEUR PASSAGE. LE RIVETAGE DEVRA ÊTRE MODÉRÉ MAIS EFFICACE.



-INTRODUIRE LES PALIERS 65 QUI DOIVENT COULISSER PARFAITEMENT ET SANS JEU DANS LEURS GLISSIÈRES, LEUR SOUDER LES RONDELLES 65 À QUI AURONT LEUR CHANFREIN OPPOSÉ À L'EXTÉRIEUR CHASSIS VOIR DÉTAIL. UNE LÉGÈRE SOUDURE EN QUELQUES POINTS SUR LES CHAMPS DES LONGERONS PEUT ÊTRE FAITE.
- À L'AIDE DU GABARIT, FORMER LA PARTIE QUI CORRESPOND AU DERNIER ESSIEU. ON PEUT ALORS DÉMONTER LES ENTRETOISES 61.

AVANT LOCO

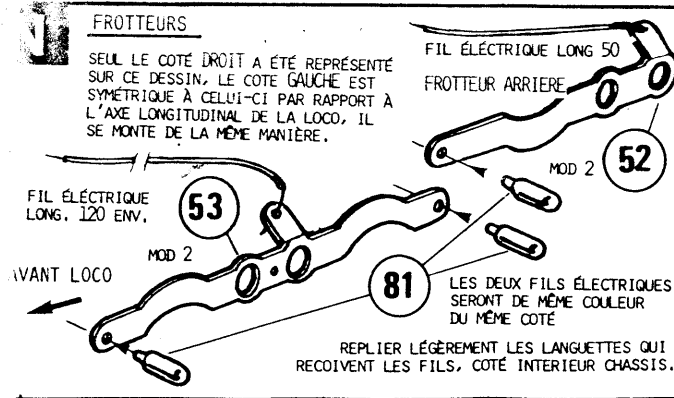
FROTTEURS

SEUL LE CÔTÉ DROIT A ÉTÉ REPRÉSENTÉ SUR CE DESSIN, LE CÔTÉ GAUCHE EST SYMÉTRIQUE À CELUI-CI PAR RAPPORT À L'AXE LONGITUDINAL DE LA LOCO, IL SE MONTE DE LA MÊME MANIÈRE.

FIL ÉLECTRIQUE LONG 50
FROTTEUR ARRIÈRE

FIL ÉLECTRIQUE LONG. 120 ENV.

AVANT LOCO



LES DEUX FILS ÉLECTRIQUES SERONT DE MÊME COULEUR DU MÊME CÔTÉ

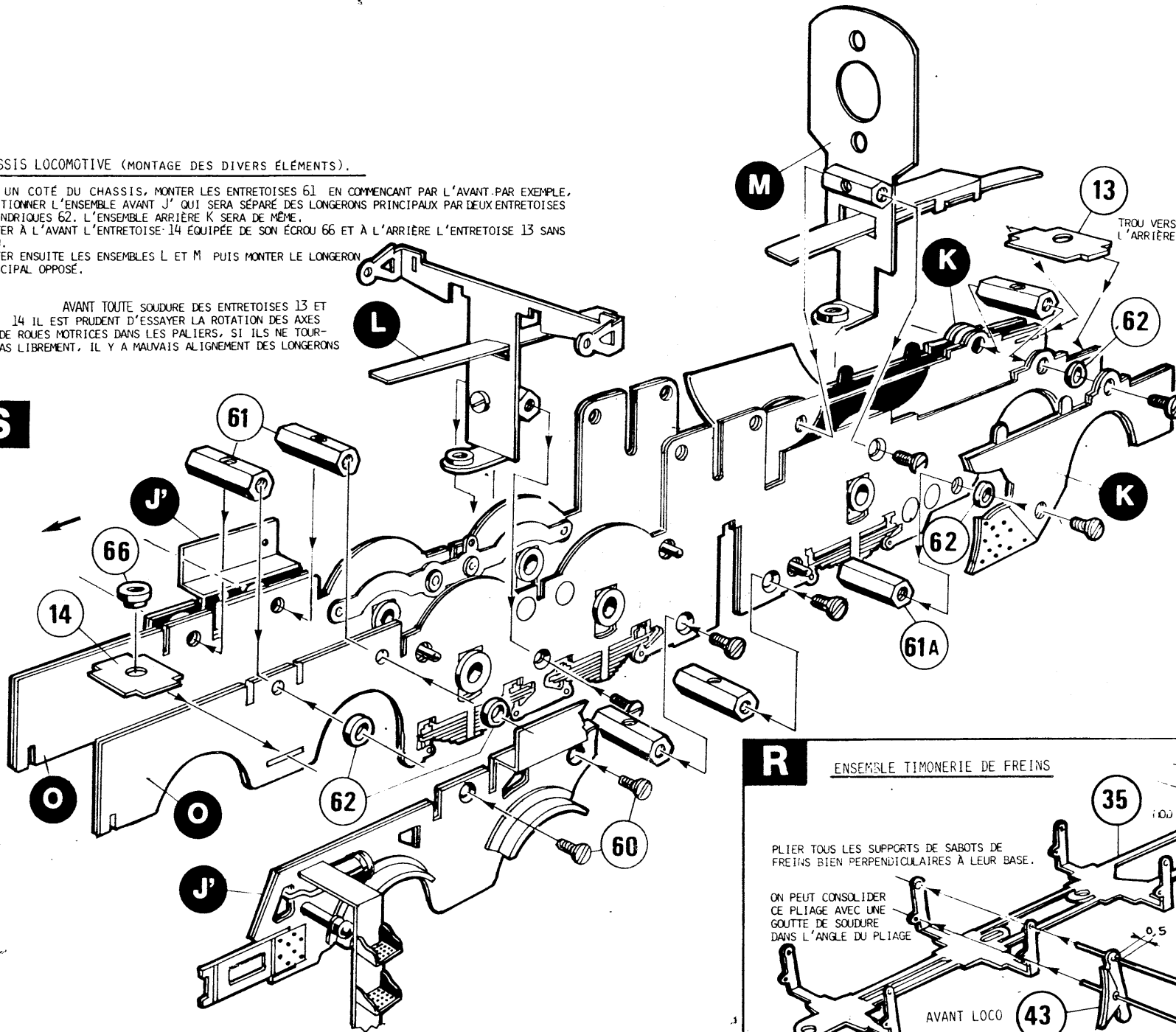
REPLIER LÉGÈREMENT LES LANGUETTES QUI REÇOIVENT LES FILS, CÔTÉ INTÉRIEUR CHASSIS.

CHASSIS LOCOMOTIVE (MONTAGE DES DIVERS ÉLÉMENTS).

- SUR UN CÔTÉ DU CHASSIS, MONTER LES ENTRETOISES 61 EN COMMENÇANT PAR L'AVANT. PAR EXEMPLE, POSITIONNER L'ENSEMBLE AVANT J' QUI SERA SÉPARÉ DES LONGERONS PRINCIPAUX PAR DEUX ENTRETOISES CYLINDRIQUES 62. L'ENSEMBLE ARRIÈRE K SERA DE MÊME.
- MONTER À L'AVANT L'ENTRETOISE 14 ÉQUIPÉE DE SON ÉCROU 66 ET À L'ARRIÈRE L'ENTRETOISE 13 SANS CROU.
- MONTER ENSUITE LES ENSEMBLES L ET M PUIS MONTER LE LONGERON PRINCIPAL OPPOSÉ.

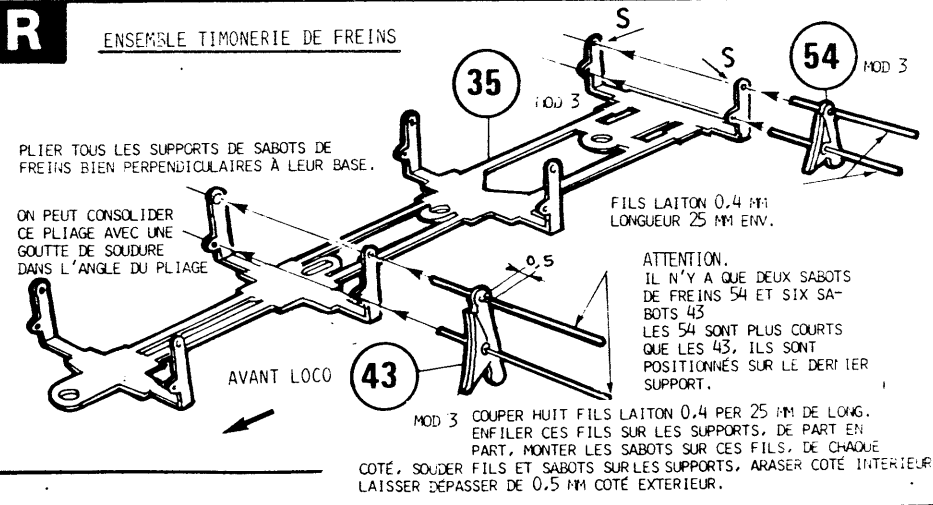
AVANT TOUTE SOUDURE DES ENTRETOISES 13 ET 14 IL EST PRUDENT D'ESSAYER LA ROTATION DES AXES DE ROUES MOTRICES DANS LES PALIERS, SI ILS NE TOURNENT PAS LIBREMENT, IL Y A MAUVAIS ALIGNEMENT DES LONGERONS

S



R

ENSEMBLE TIMONERIE DE FREINS



PLIER TOUS LES SUPPORTS DE SABOTS DE FREINS BIEN PERPENDICULAIRES À LEUR BASE.

ON PEUT CONSOLIDER CE PLIAGE AVEC UNE GOUTTE DE SOUDURE DANS L'ANGLE DU PLIAGE

FILS LAITON 0,4 MM LONGUEUR 25 MM ENV.

ATTENTION. IL N'Y A QUE DEUX SABOTS DE FREINS 54 ET SIX SABOTS 43. LES 54 SONT PLUS COURTS QUE LES 43, ILS SONT POSITIONNÉS SUR LE DERNIER SUPPORT.

MOD 3 COUPER HUIT FILS LAITON 0,4 PER 25 MM DE LONG. ENFILER CES FILS SUR LES SUPPORTS, DE PART EN PART, MONTER LES SABOTS SUR CES FILS, DE CHAQUE CÔTÉ, SOUDER FILS ET SABOTS SUR LES SUPPORTS, ARASER CÔTÉ INTÉRIEUR. LAISSER DÉPASSER DE 0,5 MM CÔTÉ EXTERIEUR.

CHASSIS LOCOMOTIVE, MONTAGE FINAL.

L'ENSEMBLE S ÉTANT TERMINÉ ET PARFAITEMENT AU POINT, IL FAUT:
 -CINTRER LES AVANTS DES PIÈCES 46 ET 100 COMME INDICÉ SUR LE DESSIN EN S'AIDANT DES PIÈCES 22 COMME GABARIT. LES PIÈCES 22 ENCADRENT PARFAITEMENT LES AVANTS DE 46 ET 100 (VOIR DÉTAIL). LORSQUE TOUT EST BIEN FORMÉ ET QUE TOUT CONCORDE PARFAITEMENT, SOUDER LÉGÈREMENT LES 22 SUR LES AVANTS DE 46 ET 100.

- MONTER EN SUITE LES RENFORTS DE MARCHEPIEDS 27 LES SOUDER SUR LES LONGERONS ET SUR LES MONTANTS DE MARCHEPIEDS 25 ET 26.
 -ÉQUIPER J' D'UN PREMIER FIL DE 0,6 REÇUIT ET LUI DONNER LA FORME INDICÉE CLAIREMENT SUR LE DESSIN, IL TOUCHERA AU MONTANT DU MARCHEPIED, FERA UNE BOUCLE QUI NE DEVRA PAS TOUCHER LES PIÈCES 22 ET LEUR INTÉRIEUR, PASSERA DANS LE PETIT TROU PRÉVU À CET EFFET, IRA ENSUITE REJOINDRE LE CHASSIS, ÉPOUSERA LA FORME DU PASSAGE DE ROUE ET PASSERA À L'INTÉRIEUR DE LA LUMIÈRE DANS LAQUELLE IL SERA SOUDÉ. CROQUIS U
 -SOUDER LE FILTRE 84 JUSTE EN DESSOUS DU PASSAGE DU FIL.
 -ON FERA À PEU PRÈS LA MÊME OPÉRATION AVEC UN FIL DE 0,8 REÇUIT QUI SERA POSITIONNÉ CONTRE L'OUVERTURE DU CHASSIS, AURA UN LÉGER DÉPORT VERS LE HAUT ET DÉPASSERA DE 7MM AU DESSUS DES LONGERONS.
 IL RÉPARTIRA SUR LE PASSAGE DE ROUE SANS CHEVAUCHER LE PRÉCÉDENT FIL, ET SE TERMINERA EN LÉGER DÉPORT PAR RAPPORT AU PASSAGE DE ROUE. CROQUIS V.

-ENSUITE, MONTER L'ENSEMBLE MARCHEPIEDS ARRIÈRES G ET LE SOUDER LÉGÈREMENT À L'INTÉRIEUR DES LONGERONS LE TROU CENTRAL DE G DEVRA COÏNCIDER PARFAITEMENT AVEC CELUI DE L'ENTRETOISE 13. SOUDER EN PLACE LES RENFORTS 32 SUR LES MONTANTS DES MARCHEPIEDS ET SUR LE CHASSIS.

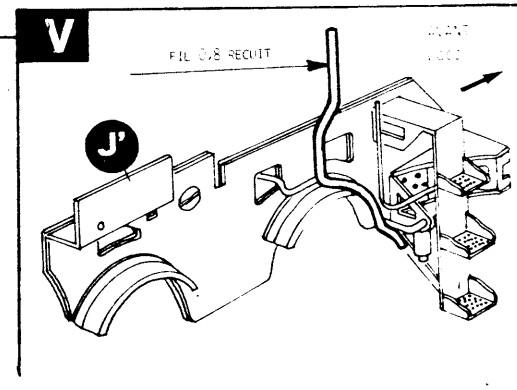
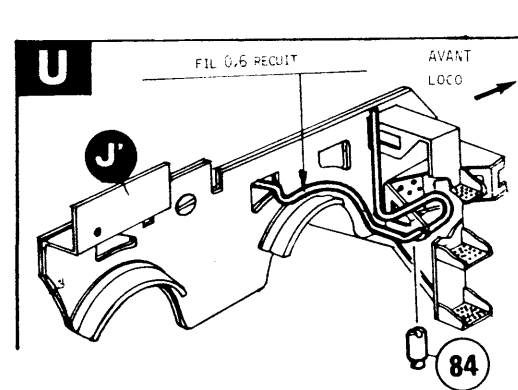
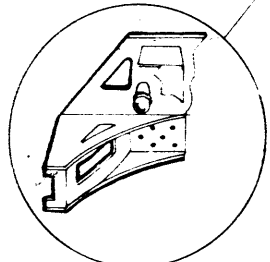
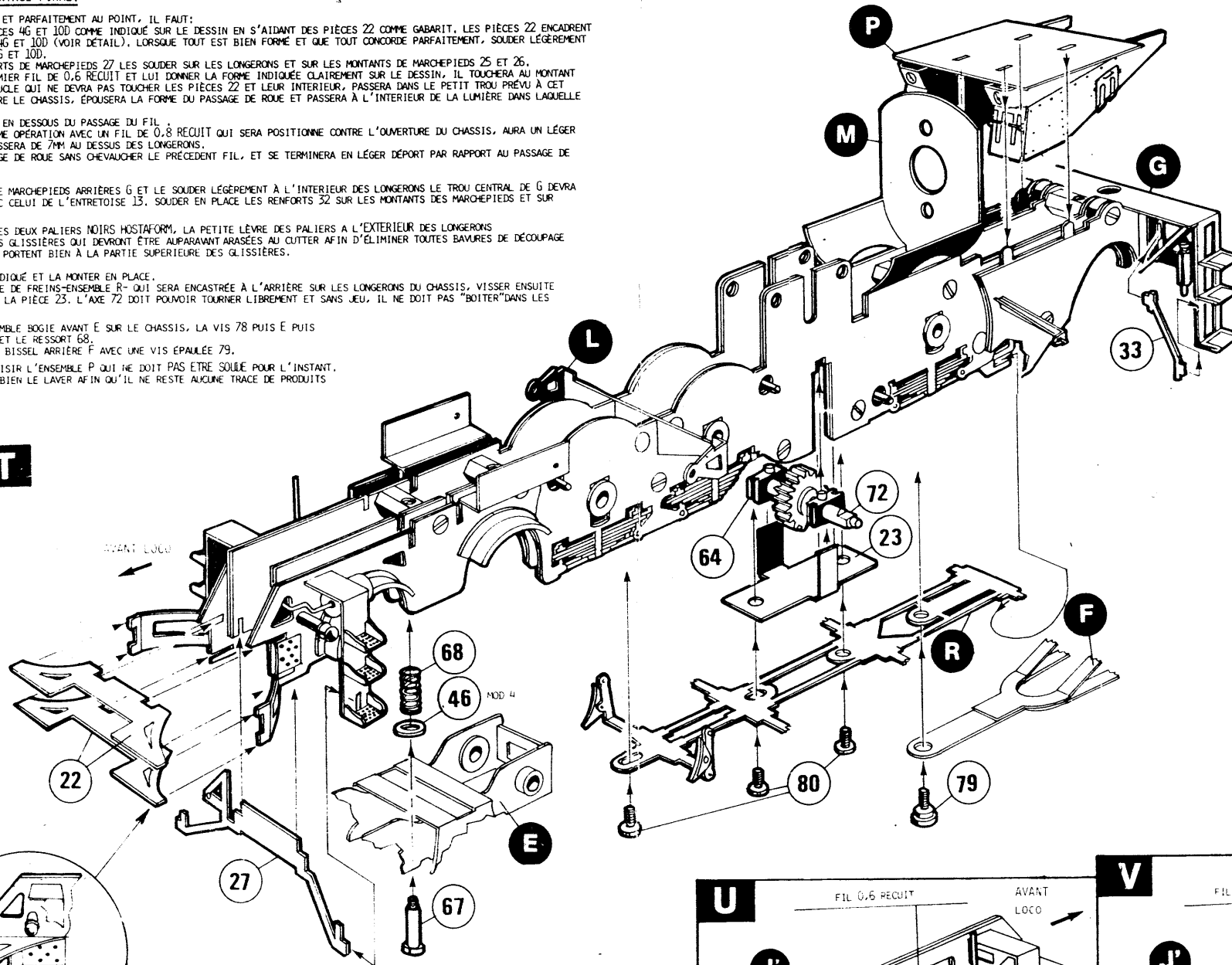
-ÉQUIPER L'AXE/PIGNON 72 DES DEUX PALIERS NOIRS HOSTAFORM, LA PETITE LÈVRE DES PALIERS À L'EXTÉRIEUR DES LONGERONS INSÉRER L'ENSEMBLE DANS LES GLISSIÈRES QUI DEVRONT ÊTRE AUPARAVANT ARASÉES AU CUTTER AFIN D'ÉLIMINER TOUTES BAVURES DE DÉCOUPAGE ET POUR QUE LES PALIERS 64 PORTENT BIEN À LA PARTIE SUPÉRIEURE DES GLISSIÈRES.

-FORMER LA PIÈCE 23 COMME INDICÉ ET LA MONTER EN PLACE.
 - MONTER EN SUITE LA TIMONERIE DE FREINS-ENSEMBLE R- QUI SERA ENCASTRÉE À L'ARRIÈRE SUR LES LONGERONS DU CHASSIS, VISSER EN SUITE LE TOUT EN PRENANT ÉGALEMENT LA PIÈCE 23. L'AXE 72 DOIT POUVOIR TOURNER LIBREMENT ET SANS JEU, IL NE DOIT PAS "BOITER" DANS LES GLISSIÈRES.

-ON PEUT ALORS MONTER L'ENSEMBLE BOGIE AVANT É SUR LE CHASSIS, LA VIS 78 PUIS É PUIS UNE RONDELLE 96 (MODULE 4) ET LE RESSORT 68.

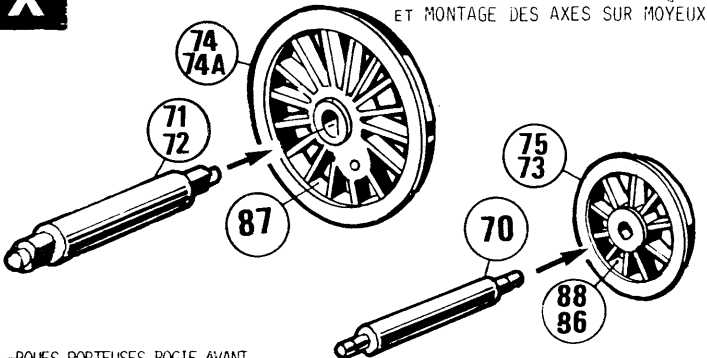
-ON PEUT ÉGALEMENT MONTER LE BISSEL ARRIÈRE F AVEC UNE VIS ÉPAULÉE 79.

- ENSUITE MONTER POUR LE PLAISIR L'ENSEMBLE P QUI NE DOIT PAS ÊTRE SOUDÉ POUR L'INSTANT.
 -VOTRE CHASSIS EST TERMINÉ, BIEN LE LAYER AFIN QU'IL NE RESTE AUCUNE TRACE DE PRODUITS À SOUDER.



X

MONTAGE DES MOYEURS SUR BANDES ET MONTAGE DES AXES SUR MOYEURS.



-ROUES PORTEUSES BOGIE AVANT.
 -CHANFREINER L'ANGLE FORMÉ PAR LE DIAMÈTRE EXTERIEUR ET LA FACE ARRIÈRE ET SUR TOUT LE POURTOUR AFIN QUE LE MOYEU PORTE BIEN À FOND DANS LE BANDAGE.
 -ENCOLLER TRÈS LÉGÈREMENT À L'ARALDITE RAPIDE DEUX COMPOSANTS, L'INTERIEUR DU BANDAGE, ENFONCER LE MOYEU, BIEN LE FAIRE PLAQUER ET LAISSER SÈCHER.
 -ENFONCER ENSUITE L'AXE SUR UN MOYEU SEULEMENT, LE COLLER À L'ARALDITE SI ON TROUVE L'EMMANCHÉMENT TROP DOUX.
 L'AUTRE MOYEU SERA ENFONCÉ SUR L'AXE APRÈS PEINTURE DU BOGIE (CETTE REMARQUE EST VALABLE POUR TOUTS LES ESSIEUX, MOTEURS ET PORTEURS, ON PEUT BIEN SÛR MONTER TOUTS LES ESSIEUX SUR LE CHASSIS, BOGIE ET BISSEL MAIS, IL FAUDRA DÉMONTER TOUT CELA AU MOMENT DE LA PEINTURE ET COMME IL EST PRÉFÉRABLE DE NE PAS DÉMONTER ET REMONTER LES MOYEURS SUR LES AXES POUR NE PAS LEUR DONNER TROP DE JEUX, IL EST PRÉFÉRABLE DE L'IMITER LES DÉGATS.)

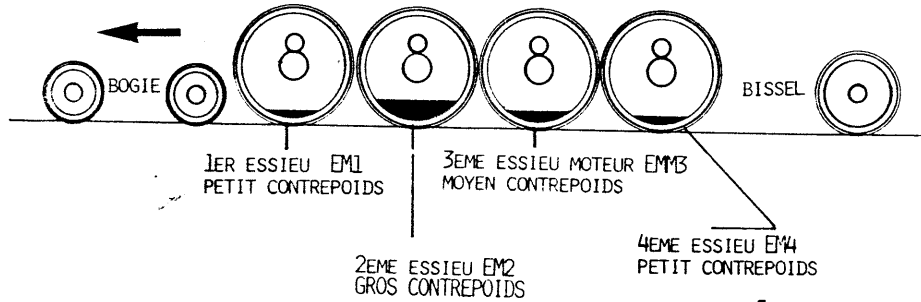
-ROUES PORTEUSES BISSEL ARRIERE.
 -NE PAS CHANFREINER LES MOYEURS ILS LE SONT DE MOULAGE.
 -NORMALEMENT ILS DOIVENT SE CLIPPER SUR LE BANDAGE SANS COLLAGE, LES COLLER SI ON TROUVE L'EMMANCHÉMENT TROP LIBRE.
 -APRÈS, MÊME PROCESSUS QUE POUR LES ROUES PORTEUSES AVANT.

ROUES MOTRICES.
 -LES MOYEURS 74 ET 74A SE CLIPPENT SUR LE BANDAGE ET PEUVENT ÊTRE MONTÉS SANS COLLAGE, LES CHANFREINS SONT VENUS DE MOULAGE DONC INUTILE DE CHANFREINER.
 -APPLIQUER LE MÊME PROCESSUS QUE POUR LES AUTRES ROUES.

LES AXES SONT ÉQUIPÉS D'UN MÉPLAT QUI ENTRE DANS LE MÉPLAT DU MOYEU DE ROUE IL NE FAUT PAS ABUSER DU MONTAGE ET DÉMONTAGE DE L'AXE DANS LE MOYEU CAR ON RISQUE D'AGRANDIR COPIEUSEMENT LE MOYEU ET L'ON OBTIENDRA PLUS LA PRÉCISION INDISPENSABLE AU BON CALAGE DES MANETONS.

DISPOSITION DES ESSIEUX ET DEFINITION DES CONTREPOIDS.

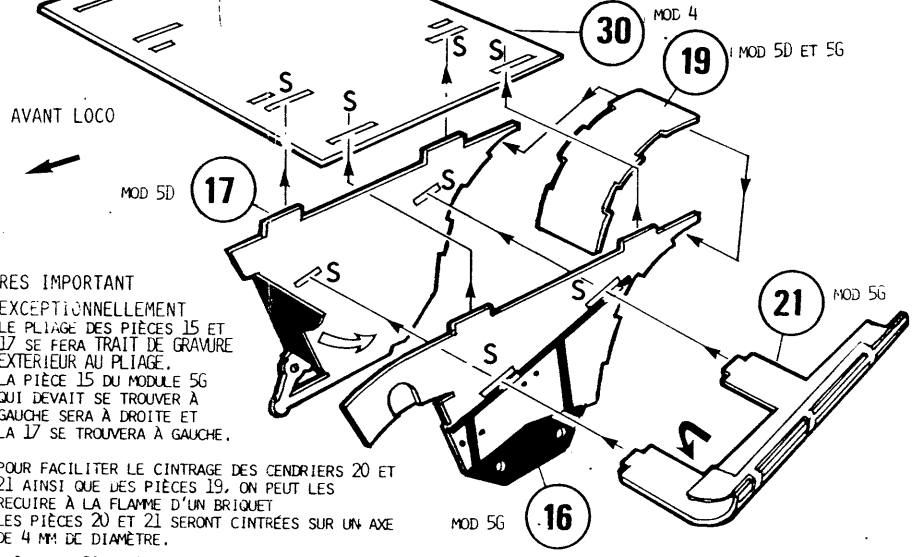
AVANT LOCOMOTIVE



P

CENDRIER

SEUL LE CENDRIER GAUCHE A ÉTÉ REPRÉSENTÉ, LE DROIT SE MONTE DE LA MÊME MANIÈRE



TRES IMPORTANT
 EXCEPTIONNELLEMENT LE PLIAGE DES PIÈCES 15 ET 17 SE FERA TRAIT DE GRAVURE EXTERIEUR AU PLIAGE.
 LA PIÈCE 15 DU MODULE 5G QUI DEVAIT SE TROUVER À GAUCHE SERA À DROITE ET LA 17 SE TROUVERA À GAUCHE.

POUR FACILITER LE CINTRAGE DES CENDRIERS 20 ET 21 AINSI QUE DES PIÈCES 19, ON PEUT LES RECUIRE À LA FLAMME D'UN BRIQUET LES PIÈCES 20 ET 21 SERONT CINTRÉES SUR UN AXE DE 4 MM DE DIAMÈTRE.

- CINTRER 20 ET 21 PUIS LES MONTER SUR 16 ET 17. - MONTER LE TOUT SUR 30 ET POINTER LES SOUDURES EN S. CINTRER LES PIÈCES 19 EN LES AJUSTANT SUR 16 ET 17, LES SOUDER LA PARTIE AVANT DE 17 SERA PLIÉE AFIN D'ÉPOUSER PARFAITEMENT LES CONTOURES DU CENDRIER 21 -BIEN LIRE LE DESSIN.

LOCO
DIFFUSION

MODELISME FERROVIAIRE
 2 RUE DE BARCELONE
 34300 AGDE
 67/94.36.69