

MODULE COMMUN
34 P ET 36 P

REPÈRE	DÉSIGNATION	QUANTITÉ
500	CAISSE.....	1
501 M	PORTILLON ARRIÈRE D ET G	2
502 M	ENTRETOISE ARRIÈRE.....	1
503	TENONS DE CENTRAGE.....	2
504 G	T.I.A. BRONZE.....	1
505 G	COUVERCLE DE SOUTE A EAU BRONZE.....	2
506 M	SUPPORT MAIN COURANTE ARRIÈRE.....	1
507 M	SUPPORT MAIN COURANTE CENTRAL.....	1
508	FOND DE TENDER BRONZE.....	1
509 M	MANETTE ARRIÈRE OUVERTURE SOUTES 36 P.....	2
510 M	FACE AVANT CAISSE.....	1
511 M	PORTES ACCES PLATEFORME G ET D	2
512 M	POIGNÉES MONTOIRES G ET D	2
513 M	VOLANT.....	1+1
514 M	MANETTES DOUBLES.....	1
515 M	PLATEFORME AVANT.....	1
516	PASSAGE STOCKER.....	1
517 M	FLAN DE CAISSE INTERIEUR DROIT.....	1
518 M	ENTRETOISE INTERMÉDIAIRE.....	1
519 M	PLATEFORME DE HOTTE.....	1
520 M	ENTONNOIR DE HOTTE.....	1
521	HOTTE.....	1
522	FOND DE HOTTE.....	1
523 M	TRAPPE DE HOTTE.....	1
524 G	BOUCHE A RINGARD BRONZE.....	1
525 M	SUPPORT RINGARD.....	1
526 M	MARCHEPIED DE HOTTE.....	1
527 M	DESSUS DE CAISSE.....	1
528 G	COUVERCLE DE BOÎTE A CALCAIRE.....	2

REPÈRE	DÉSIGNATION	QUANTITÉ
529 M	SUPPORT TIMONERIE OUVERTURE SOUTES 34 P.....	4
530 M	MANETTE OUVERTURE SOUTES 34 P.....	2
531 M	SUPPORT TIMONEIR OUVERTURE SOUTES 36 P....	1
532	CONDUITS DE LUMIÈRE 34 P = 3. 36 P = 2	
533 M	MONTANTS DES ECHELLES ARRIÈRES.....	4
534	FOND DE HOTTE 36 P BRONZE.....	1
535	EQUERRE GABARIT.....	1
536	MODULE ÉLECTRONIQUE D'ÉCLAIRAGE ARRIÈRE...1	
	FIL LAITON 4/10= 5/10=.....	

TOUTES LES SOUDURES DEVRONT ÊTRE FAITES AFIN QU'ELLES SOIENT IN-VISIBLES EXTERIEUREMENT.
 CHAQUE LANGUETTE PROLONGÉE PAR UN POINTILLE TERMINE PAR UNE FLECHE ET UNE LETTRE a, b, c etc. DOIT AUTOMATIQUEMENT SE POSITIONNER DANS UNE FENTE D'UNE AUTRE PIÈCE QUI PORTE LA MEME LETTRE.
 LE MONTAGE DES CAISSES 34 P ET 36 P EST ABSOLUMENT IDENTIQUE.
 QUELQUES PIÈCES SONT SPÉCIFIQUES AU 34 P ET D'AUTRES AU 36 P. LES CROQUIS TRÈS CLAIRS EN DONNENT LES DÉTAILS.

DIFFÉRENCES ENTRE LES CAISSES 34 P ET 36 P.

2 FEUX EN 36 P, 3 FEUX EN 34 P.- EN 36 P, OUVERTURE DES COUVERCLES DE SOUTES A EAU 505, DEUX FORMULES. 1ere FORMULE: OUVERTURE PNEUMATIQUE. AUCUNE TIMONERIE, COUPER ALORS LES DEUX TIGES QUI DÉPASSENT DE PART ET D'AUTRE DES PIÈCES 505 ET QUI SYMBOLISENT LES CHARNIÈRES, BOUCHER A LA SOUDURE ET EN DEDANS DE LA CAISSE LES DEUX FENTES QUI REÇOIVENT LE SUPPORT 531. QUI NE SERA PAS EMPLOYÉ
 2eme FORMULE (FACULTATIVE) OUVERTURE MANUELLE DES SOUTES A EAU PAR L'ARRIÈRE DU TENDER, SE REPORTER AU CROQUIS SPÉCIFIQUE 36 P.
 EN 34 P L'OUVERTURE SE FAIT AU MOYEN D'UNE TIMONERIE PLACÉE SUR LE DESSUS DE CAISSE 527 DE PART ET D'AUTRE DE LA HOTTE 521 ET TERMINÉE PAR DEUX MANETTES 530 ACTIONNÉES DEPUIS LA PLATEFORME AVANT. VOIR CROQUIS SPÉCIFIQUE 34 P.
 AUTRE DIFFÉRENCE: LA HOTTE 36 P SE TERMINE A L'ARRIÈRE PAR UN FOND BRONZE 534, QUI N'EXISTE PAS EN 34 P.
IMPORTANT: ARASER AU PLUS PRES TOUTES LES SOUDURES FAITES A L'INTERIEUR DE LA CAISSE AFIN DE NE PAS GÈNER LE POSITIONNEMENT DES MODULES ÉLECTRONIQUES.

SUIVRE SCRUPULEUSEMENT L'ORDRE ÉTABLI POUR LE MONTAGE FACILE DES CAISSES TENDER 34 ET 36 P.

- 1) Equiper la plateforme AVANT 515 du passage stocker 516.
- 2) Après avoir plié à 90° le portillon central de la face AVANT 510 (pliage délicat qui doit se faire si possible entre les mors d'un petit étau), équiper 510 des pièces 511, 512 et 514. Le volant 513 sera placé ultérieurement. Les portillons 511 peuvent être soit ouverts comme représenté sur le dessin soit rabattus à l'intérieur de la plateforme sans toucher la face avant, pour cela plier à 90° les languettes avant leur soudure. ATTENTION, il y a DROIT ET GAUCHE.
- 3) Plier à 90° les languettes inférieures de l'entretoise intermédiaire 518 amorce de pliage EN DEDANS, et souder sur la languette centrale l'écrou 114 fourni dans le set n°4. Plier à 90° et en vous aidant de l'équerre gabarit 535 le flan de caisse intérieur 517, le souder sur 518.
- 4) Souder 515 équipé sur 510 équipé puis cet ensemble sur 518 équipé. Souder sur le volant 513 une petite tige de fil laiton 5/10 longueur 12 à 13 mm le monter en place et souder contre le flan de 517 le plus près possible de 518. le volant ne se déssoudera pas.
- 5) Equiper la hotte 521 des deux supports ringard 525 (soudure intérieur à la hotte). Former 523 et l'équiper de sa poignée (voir gabarit) fil laiton de 0,4. Souder 523 sur la hotte et à l'intérieur de celle-ci sur les languettes supérieures. Souder ensuite la bouche à ringard 524, puis le marche-pied 526.
- 6) Former l'entonnoir 520 puis plier à 90° la petite plateforme 519, souder 520 sur 519. puis cet ensemble sur la hotte 521 équipé.
- 7) EN 36 P. souder la hotte 521 équipée sur le dessus de caisse 527. Equiper 527 des deux boîtes à calcaire 528
EN 34 P mêmes opérations que ci-dessus avec en plus la soudure des 4 supports 529. Dans les deux cas, une fois ces opérations terminées, araser toutes les soudures.
- 8) Plier comme indiqué et en se servant de l'équerre gabarit, l'entretoise arrière 502 et lui souder l'écrou 114 puis les deux tenons 503, et en 34 P les deux poignées. fil 0,4
- 9) Monter en place 502 équipé sur la hotte 521 et souder. Ensuite, souder l'ensemble avant formé de 510 et 518 équipés sur l'ensemble 521-527-502. En 36 P souder le fond bronze 534 Dans les deux formules 34 et 36 P, souder le fond de hotte 522 en l'encastant de 1 mm environ dans la hotte et bien parallèle à celle-ci
- 10) Sur la caisse 500, former les deux petites poignées arrières basses qui recevront les deux portillons 501. ATTENTION il y a DROIT ET GAUCHE. La soudure se fait à l'INTERIEUR de la caisse. Souder ensuite le T.I.A puis les deux couvercles de soute à eau 505 (voir spécifications pour le 36 P et pour le 34 P couper d'un côté seulement et à l'ARRIERE de chaque couvercle 505 la tige de charnières) souder ensuite le support de main courante 507 après l'avoir plié (amorces de pliage en dedans, cas général). Former le support de main courante arrière 506. Former la main courante et d'UN SEUL COTE SEULEMENT comme indiqué sur le dessin en vous servant du gabarit de pliage, enfiler le support 506 et terminer le pliage de la main courante puis souder en place cet ensemble en ayant au paravant fait pénétrer les extrémités de la main courante dans 507.
EN 36 P ajouter à la caisse le support arrière 531 après l'avoir formé. (FACULTATIF)
- 11) Souder en place le fond de tender 508. EN 36 P si l'on veut l'ouverture manuelle des soutes voir croquis spécifique.
- 12) Souder les barreaux des échelles en procédant comme suit. Réaliser un carton de 3 mm d'épaisseur (plusieurs cartons collés ensemble) ce carton passera entre les montants latéraux 533 et devra permettre le passage de 3 fils de 0,4 (bien examiner le dessin) il servira à donner l'épaisseur de l'échelle. et devra comporter en son milieu une large fente pour le passage du fil central. Ces trois fils soudés, souder tous les autres fils sans déformer l'épaisseur de l'échelle. Après soudure, couper à la pince les fils le plus près possible des montants et ensuite ARASER à la lime fine pour finir avec un passage sur du papier emeri très fin.
- 13) Monter les échelles en place et les souder.
- 14) Introduire dans la caisse tout l'ensemble HOTTE et faire pénétrer les tenons des entretoises 518 et 502 dans les fentes inférieures de la caisse, souder en cet endroit. Souder FINEMENT mais solidement la face avant 510 sur la caisse. Former le ringard.
- 15) EN 34 P UNIQUEMENT monter la timonerie d'ouverture des couvercles de soute à eau 505 qui sera constituée pour un côté de la manette 530 soudée en bout d'un fil de 0,5 longueur 70 à 72 mm. Souder ensuite le ringard sur les supports 525. L'introduction des voyants dans les fonds de tender (voyant ref. 532) se fera lorsque la peinture sera faite afin de ne pas déposer de la peinture sur la face lumineuse.
La carrosserie tender étant terminée, araser minutieusement toutes les aspérités qui font saillie à l'intérieur de la caisse. Enduire ensuite TOUTE LA SURFACE INTERNE à l'ARALDITE 2 composants séchage lent à l'aide d'un petit pinceau à poils mi-durs genre brosse à peindre afin d'établir une pellicule isolante et résistante qui protégera l'électronique contre tout courts-circuits. BIEN LAISSER SECHER.

MONTAGE DU SYSTEME ELECTRONIQUE DE COMMANDE DES FEUX.

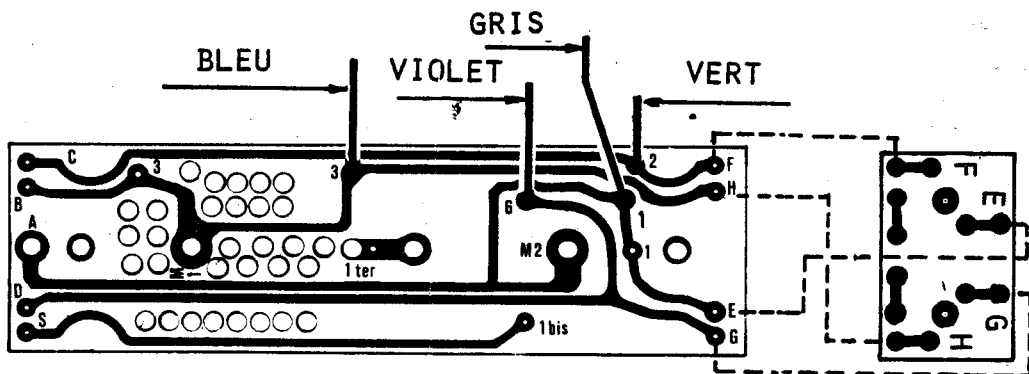
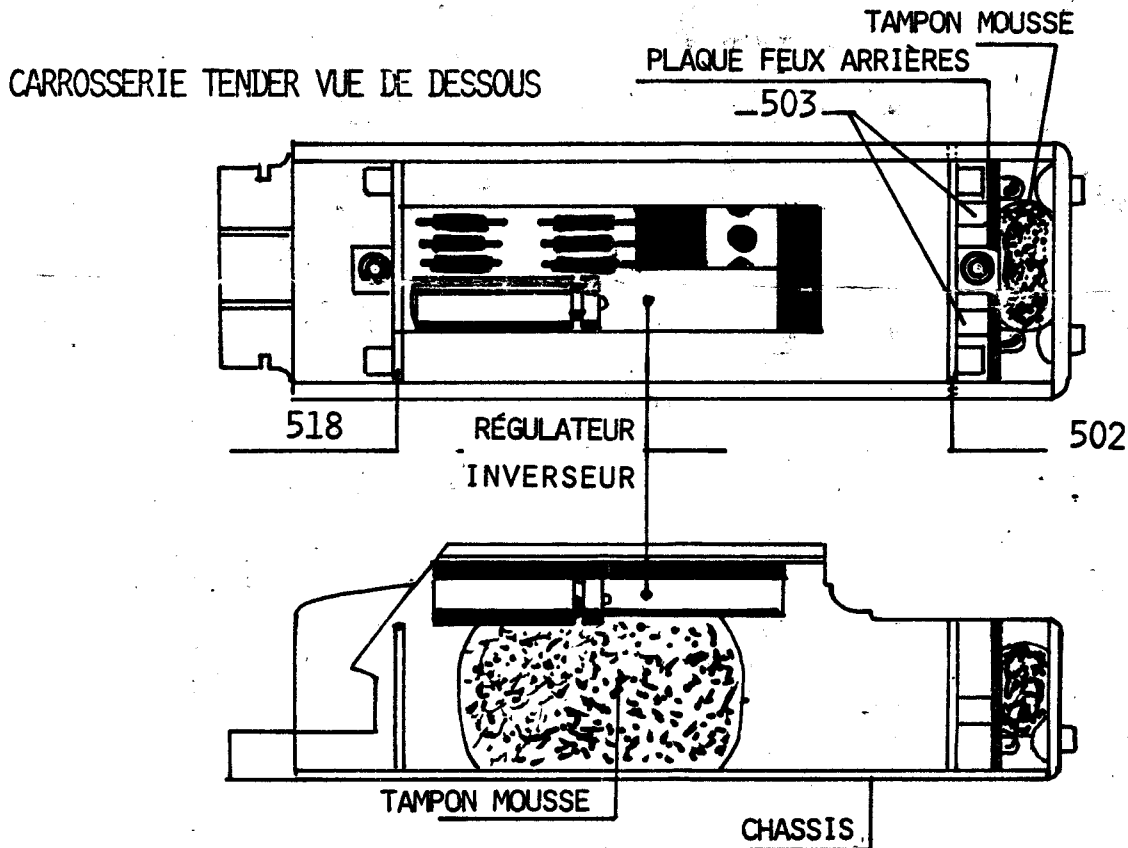
Prendre le module "REGULATEUR INVERSEUR" (plaquette mesurant 17 X 50 mm) et araser toutes les soudures à la lime douce coté gravure opposé aux composants, pour obtenir une surface relativement plane. Enduire cette surface ainsi que la périphérie à l'ARALDITE. Laisser durcir l'ARALDITE au moins 48 heures. Introduire ensuite ce module à l'intérieur de la hotte il doit en toucher le fond face gravée CONTRE le fond de hotte. (voir schéma).

BRANCHEMENT DU MODULE REGULATEUR. - Voir croquis. Il faut cependant dénuder les fils sur 3 mm (ATTENTION de ne pas couper les brins conducteurs en cuivre) NE PAS DENUDER LES FILS NOIR, ROUGE, et JAUNE réservés à la SONORISATION). Torsader les brins des fils et les introduire dans les trous qui leur sont destinés et souder délicatement par une petite goutte d'étain (utiliser de la soudure fine \varnothing 0,8 à 1 mm à AME DECAPANTE NE PAS EMPLOYER D'ACIDE

BRANCHEMENT DE LA PLAQUETTE FEUX ARRIERE.- Procéder au raccordement électrique de la plaquette avant mise en place et en suivant lettre par lettre et fil à fil EXEMPLE: F plaquette avec F plateforme etc. Ensuite, introduire la plaquette dans son logement, la mettre en place sur les tenons 503 et l'immobiliser à l'aide d'un tampon en mousse de polyester.

MISE EN PLACE DE LA CARROSSERIE EQUIPEE SUR LE CHASSIS. - Placer la carrosserie équipée sur votre table de travail "ventre en l'air", Introduire le tampon mousse polyester en butée sur le module "REGULATEUR INVERSEUR" puis fermer avec le chassis plateforme équipé de ses bogies, le module se trouve donc immobilisé.

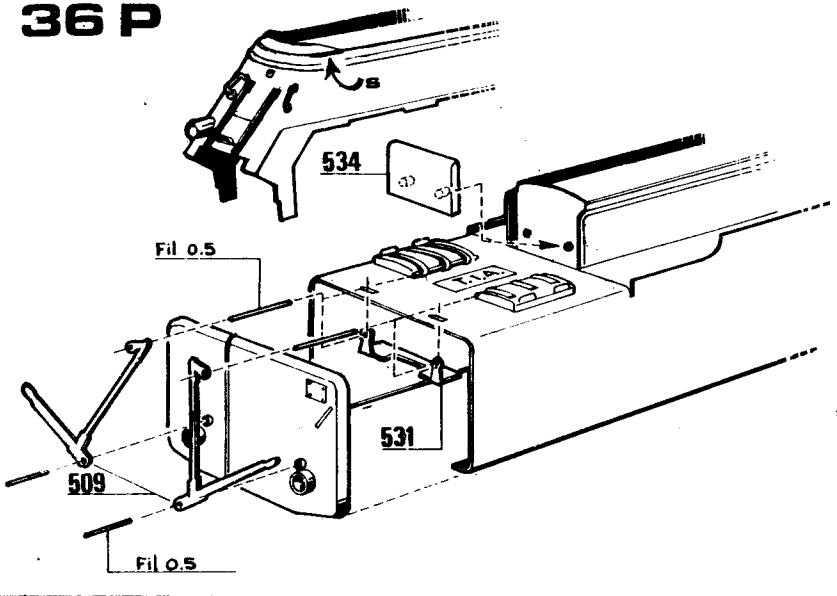
Placer le tender sur un tronçon de voie, procéder aux essais électriques, l'éclairage doit s'amorcer à 3 VOLTS et demeurer constant jusqu'à 12/14 VOLTS. Le "plus" étant le rail droit, le feu ROUGE doit être allumé.



TOUTE REPRODUCTION TOTALE OU PARTIELLE D'ELEMENTS ENTRANT DANS LA COMPOSITION DE CE SET EST FORMELLEMENT INTERDITE.

LOCO-DIFFUSION
2, RUE DE BARCELONE
34300 AGDE - FRANCE

36 P



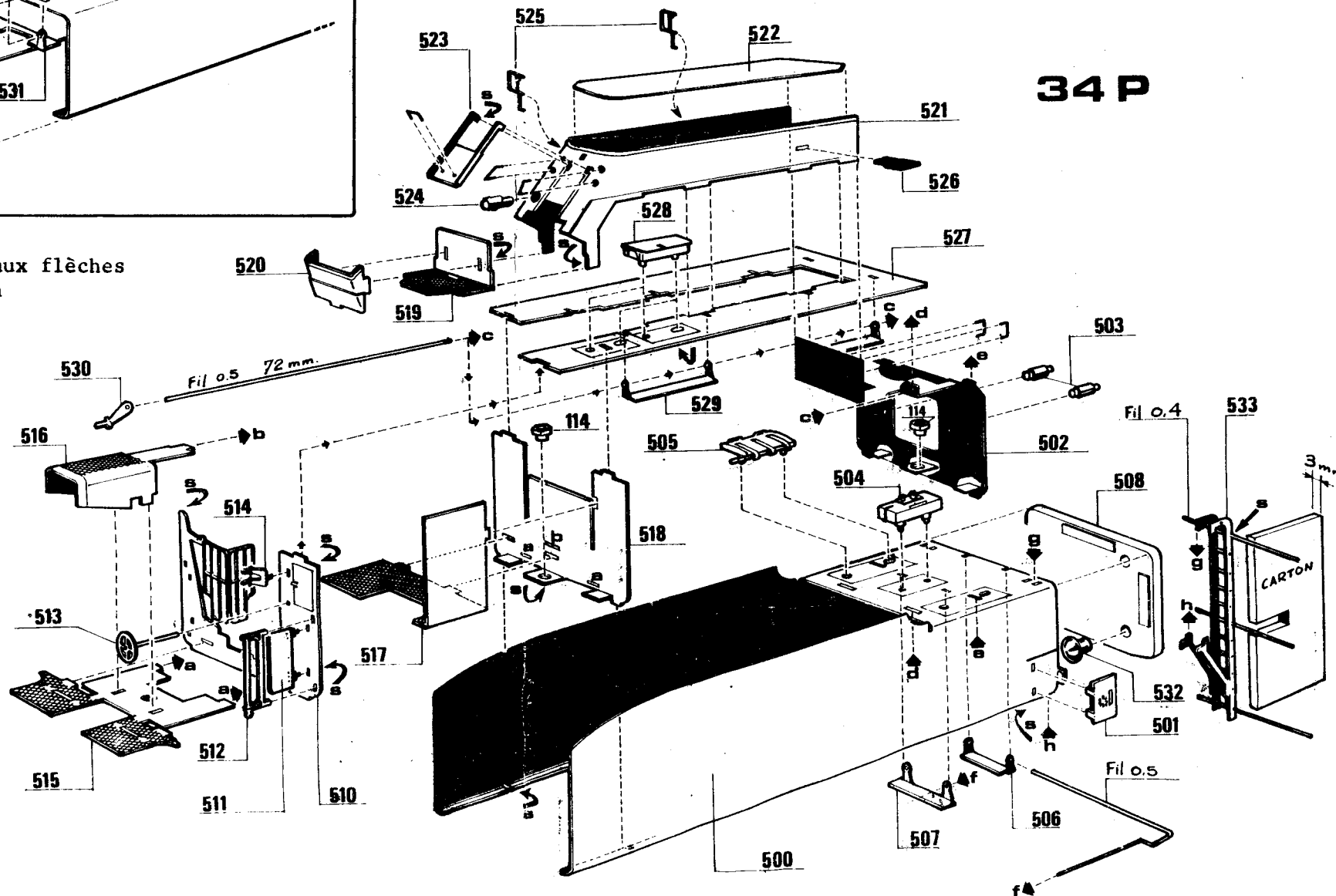
GABARIT POIGNEE

GABARIT MAIN COURANTE ARRIERE

GABARIT RINGARD

34 P

La lettre S accolée aux flèches indique une soudure en un point précis.



LOCO-DIFFUSION
 2, RUE DE BARCELONE
 34300 AGDE - FRANCE