

LOCO-DIFFUSION - 2, RUE DE BARCELONE 34300 AGDE FRANCE

set n° 4 : châssis tender 34 et 36 P

LE PETIT MOT DE LOCO-DIFFUSION À SES FIDÈLES CLIENTS.

Vous nous rendriez bien service de rappeler dans TOUTE CORRESPONDANCE votre numéro client. Ne téléphonez pas vos commandes, écrivez-nous c'est plus sûr. Ne vous inquiétez pas au sujet de la peinture de la loco et du tender, nous fournissons les peintures NOIR et VERT SNCF ainsi que du diluant. Nous donnerons en temps opportun TOUTES LES INDICATIONS et astuces pour vous permettre de mener à bien cette opération beaucoup plus simple que l'on croit. D'autre part, si vous avez eu notre première loco 141 P, vous avez dû constater les améliorations apportées sur notre 240P tant au point de vue, technique qu'esthétique. Vous avez pu apprécier la finesse de l'embellissement 240 P, finesse jamais égale à ce jour et à cette échelle au dire de certains de nos clients que nous remercions au passage. Ces progrès qui facilitent votre travail et le rendent plus passionnant ne sont pas dus au hasard car notre but permanent est de TOUJOURS ALLER DE L'AVANT, nous ne nous contentons pas de "fabriquer" des maquettes banales mais d'améliorer sans cesse nos productions. Vous serez surpris, nous l'espérons par la richesse de détails des bogies tender REELLEMENT SUSPENDUES au niveau des boîtes à roulements et leur facilité de montage, vous serez ravis de constater que l'électronique simple est intégrée maintenant à nos engins et ce n'est pas fini. Au niveau des notices de montage nous essayons de les rendre plus claires, plus lisibles, mieux dessinées. Écrivez-nous pour nous donner vos appréciations, vos suggestions et vos critiques que nous prendrons en considération.

QUELQUES CONSEILS: SET N°3 EMBELLISSEMENT. Si vous constatez un "accrochage" au niveau de la crosse de piston sur la tête de bielle 81, cela peut provenir du surplus de soudure sur la contre-plaque 79. Araser alors cette soudure. Si cet accrochage persiste, faire fléchir à l'aide d'un petit tournevis la glissière 86 afin de donner du jeu (agir en douceur).

SET N°4 CHASSIS TENDER 34 OU 36 P VERSION KIT A PEINDRE UNIQUEMENT. Si vous avez peint en BLANC cassé les flans de roues loco, peindre également les flans des roues tender avant toute opération.

OPÉRATIONS À PRATIQUER SUR TOUTES PIÈCES BRONZE. Règle générale. certaines pièces bronze peuvent être voilées, les redresser délicatement. Toutes les pièces bronze doivent être ébarbées au niveau canal de coulée avec une lime douce et TRES DELICATEMENT. Bien vérifier avant montage que tous les trous recevant des axes soient bien percés et que les axes pénètrent dans ces trous.

PREMIERE OPERATION:

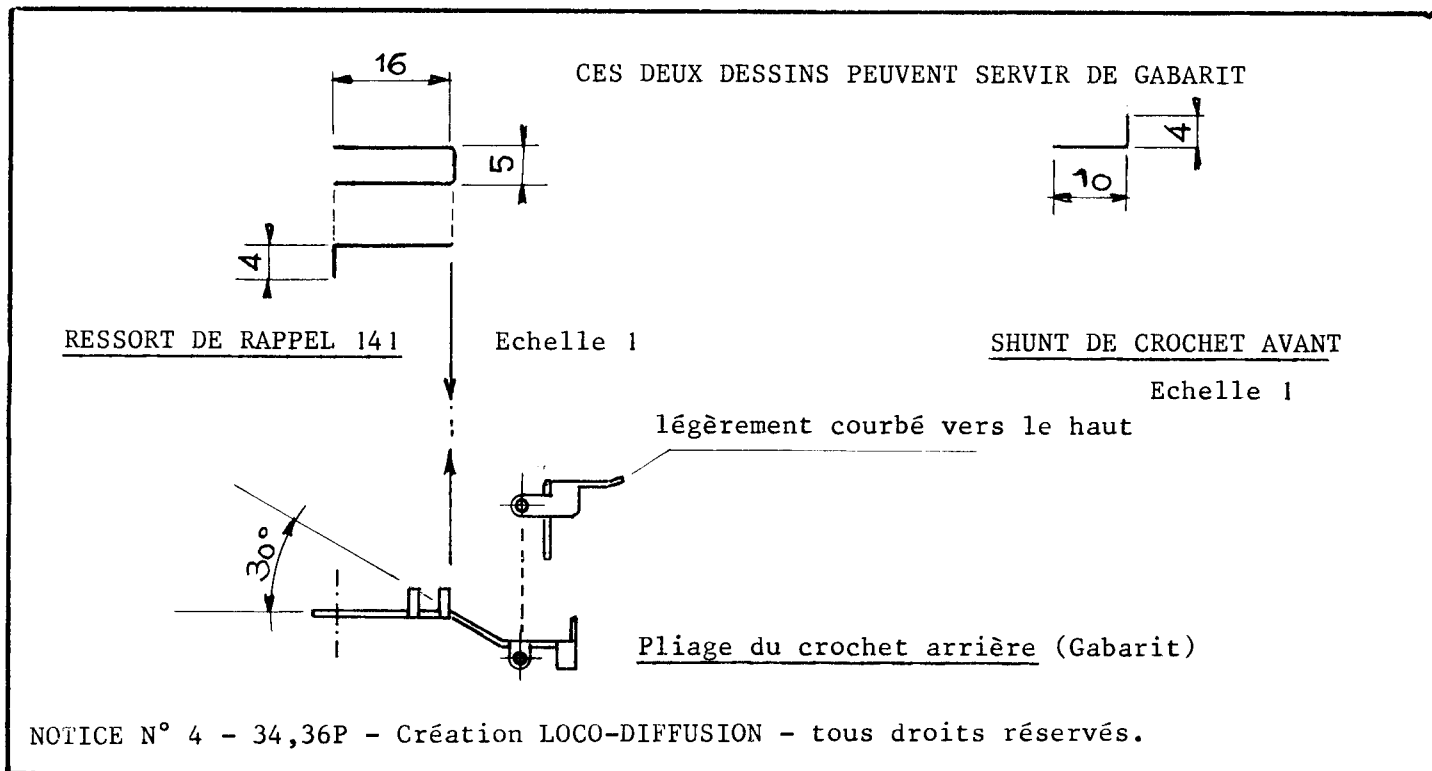
MONTAGE DES BOGIES TENDER 34 OU 36 P. Ebarber soigneusement les flans ou corps de bogie 134 ainsi que les boîtes à roulements 135. Polir délicatement les lumières ou coulissent les boîtes ainsi que les glissières latérales de ces boîtes. Détacher du grand module les 4 balanciers 132. présenter sur chaque bogie les boîtes passées dans les lumières des flans et équipées des balancier 132 SANS SOUDER, tout doit coulisser librement. Dans la négative, polir les lumières des flans ainsi que la face arrière des flans afin que le balancier 132 n'accroche pas jusqu'à ce que tout fonctionne PARFAITEMENT. Souder alors 132 sur les boîtes 135 au niveau des pions. (soudure discrète mais SOLIDE) araser la soudure. Le balancier solidaire des boîtes doit IMPERATIVEMENT coulisser très librement. Opérer de la même manière sur tous les corps de bogie. A l'aide des vis 130 et écrous 107 monter 105 AV et 105 AR sur les corps de bogies ne serrer qu'une vis sur deux afin de monter les essieux 140 dont les pointes pénètrent dans les cônes des boîtes à roulements. ATTENTION, les shunts au dos des roues seront placés comme suit. BOGIE AVANT SHUNT à GAUCHE ou rail de gauche par rapport au sens de marche avant. BOGIE ARRIERE SHUNT à DROITE (comme dessiné sur notice). Détacher du grand module les 4 traverses de bogies 113 et du petit module les 8 sabots de freins (4 gauches et 4 droits) équiper 113 des sabots 134, soudure A L'INTERIEUR. Plier à 90° les extrémités de 113 aux amorces de pliage et en équiper les extrémités des corps de bogie tout en gardant en place les essieux 140. SOUDER SEULEMENT UN COTE DE 113 SUR LE CORPS 134 afin de pouvoir démonter facilement les essieux. Découper du petit module le crochet 128 et du grand module le crochet mobile 131. Former le ressort de rappel (fil laiton 3/10 - voir cotes sur dessin) le glisser entre les lamelles verticales de 128, le souder sur ces lamelles. Monter ce crochet sur l'embase pivot 105 AR en le retenant par la vis 129, il doit pivoter librement et sans jeu autour de cette vis. Former la tête de ce crochet afin qu'elle passe juste au dessus de la traverse 113 sans la toucher. Monter le crochet mobile 131, l'axe sera un fil laiton de 0,5. L'embase pivot 105 AV ne possède pas de bras de crochet. Régler les sabots de freins afin qu'ils ne touchent pas aux roues, ce réglage sera à finir lorsque les ressorts de suspension seront en place.

DEUXIEME OPERATION: MONTAGE DE LA PLATEFORME. Découper du grand module, les longerons 139 gauche et droit ainsi que la plateforme 122. Sur cette plateforme, former les marchepieds latéraux comme indiqué sur le dessin et leur souder le petit marchepied 125 (grand module). Souder les longerons sur la plateforme, les languettes des longerons pénétrant dans les lumières de la plateforme, la soudure se fera A L'INTERIEUR et ENTRE LES LONGERONS. Araser ensuite les languettes qui dépasseraient de la plateforme afin que cette surface soit très plane et sans aspérités. Du petit module détacher les traverses 117 et 121. Former 117 aux amorces de pliage, (voir dessin) et souder contre celle-ci la traverse 121 en centrant parfaitement les trous et lumières. Souder cet ensemble sur les extrémités des longerons 139 ainsi que les bossages 126. Former ensuite la traverse avant (petit module) 120 qui sera légèrement pliée aux amorces de pliage afin que naturellement les languettes F et G de 139 pénétrant dans les lumières de 120 et les languettes des montants verticaux de 120 se fichent dans les lumières verticales des marchepieds. Souder.

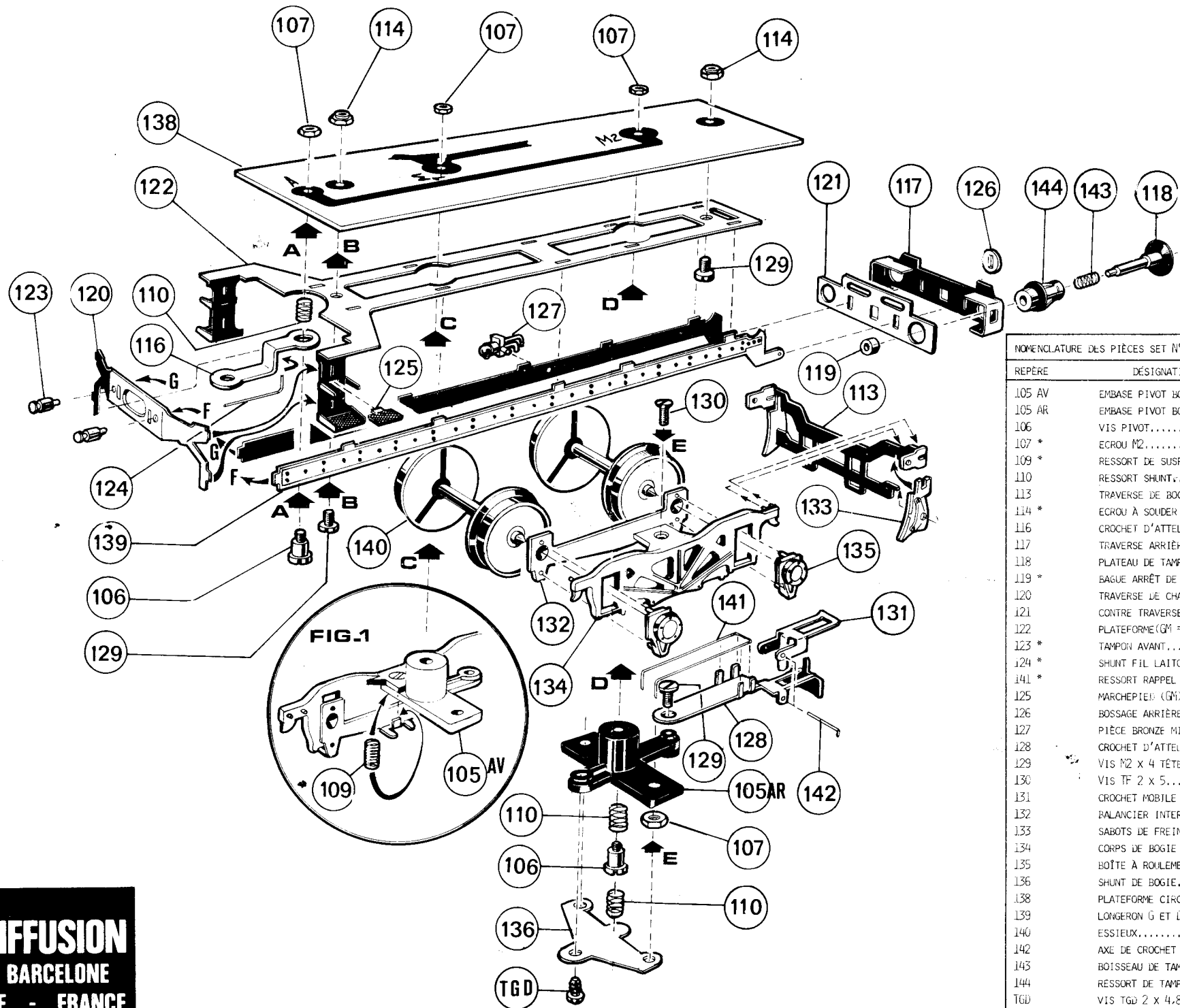
Souder ensuite les tampons avant 123 et la pièce 127 qui se positionne au centre du longeron 139 DROIT, les tubulures de cette pièce orientées vers l'arrière du châssis.

Monter la plateforme circuit imprimé (C.I.) sur la plateforme 122 au moyen de deux vis 129 et de deux écrous à souder 114 QUI NE SERONT PAS SOUDES sur le C.I. mais qui seront seulement soudés au set prochain sur les entretoises de caisse tender. TRES IMPORTANT..... Former le crochet d'attelage avant 116 et lui souder son shunt 124 (voir gabarit) soudure sur la partie verticale du crochet. ATTENTION, la partie gravée du corcuit imprimé est opposée à la plateforme 122. Monter le crochet 116 en place au moyen d'une vis 106 et d'un shunt ressort 110 puis d'un écrou 107, le crochet doit passer dans la lumière centrale de la traverse avant 120 et une fois fixé IL NE DOIT PAS LA TOUCHER. car cela provoquerait un court-circuit, la cambrer légèrement si cela était afin que le timon du crochet soit bien centré dans la lumière.

Monter ensuite les bogies sur la plateforme, bogie avant en M1 et bogie arrière en M2 au moyen d'un shunt ressort 110, d'une vis 106 et d'un écrou 107. Bloquer sur la plateforme, les bogies doivent pivoter LIBREMENT. Monter ensuite un autre shunt ressort 110 puis la plaquette shunt 136 qui sera bloquée en place avec une vis TGD. Monter enfin les ressorts de suspension 109 comme indiqué sur le médaillon, une extrémité du ressort se fichant sur le bout de la vis 130 et l'autre sur la languette du balancier 132. Cette suspension sera comprimée naturellement au NIVEAU HAUT permettant la débattement VERS LE BAS des lumières des corps de bogies, elle doit fonctionner parfaitement aux coupures de voies et pointes de coeur des aiguillages. Bon amusement et à bientôt pour le set N°5 CARROSSERIES TENDER 34 ou 36 P.



ATTENTION IMPORTANT: concerne le set N°3 EMBIELLAGE. Si vous constatez un point dur à la rotation des roues, bielles montées, vous pouvez SANS INCONVENIENT aléser les trous des bielles à 1,7 pour les essieux 1,3 et 4 et à 1,8 le trou de la bielle de l'essieu 2 (contre-manivelle) La came 111 doit être pliée de façon à ce que l'oeillette supérieure muni d'un petit trou, se trouve à l'intérieur côté châssis. Nous nous tenons à votre disposition, sur simple coup de téléphone pour vous apporter notre aide si vous rencontrez trop de difficultés.



NOMENCLATURE DES PIÈCES SET N°4 CHASSIS TENDER 34 OU 36P

REPÈRE	DÉSIGNATION	QUANTITÉ
105 AV	EMBASE PIVOT BOGIE AVANT.....	1
105 AR	EMBASE PIVOT BOGIE ARRIÈRE.....	1
106	VIS PIVOT.....	3
107 *	ECROU M2.....	7
109 *	RESSORT DE SUSPENSION.....	4
110	RESSORT SHUNT.....	5
113	TRAVERSE DE BOGIE (GRAND MODULE)....	4
114 *	ECROU À SOUDER 4 SUR PLATS.....	2
116	CROCHET D'ATTELAGE TENDER/LOCO.....	1
117	TRAVERSE ARRIÈRE DE CHASSIS (PM)....	1
118	PLATEAU DE TAMPON ROND.....	2
119 *	BAGUE ARRÊT DE TAMPON.....	2
120	TRAVERSE DE CHASSIS AVANT.....	1
121	CONTRE TRAVERSE ARRIÈRE.....	1
122	PLATEFORME (GM = GRAND MODULE)....	1
123 *	TAMPON AVANT.....	2
124 *	SHUNT FIL LAITON 3/10	
141 *	RESSORT RAPPEL CROCHET ARRIÈRE.....	1
125	MARCHEPIED (GM).....	2
126	BOSSAGE ARRIÈRE (GM).....	2
127	PIÈCE BRONZE MILIEU CHASSIS.....	1
128	CROCHET D'ATTELAGE ARRIÈRE (PM)....	1
129	VIS M2 X 4 TÊTE CYLINDRIQUE.....	3
130	VIS TF 2 X 5.....	4
131	CROCHET MOBILE (GM).....	1
132	BALANCIER INTERIEUR BOGIE (GM)....	4
133	SABOTS DE FREINS (PM).....	8
134	CORPS DE BOGIE BRONZE.....	4
135	BOÎTE À ROULEMENTS.....	8
136	SHUNT DE BOGIE.....	2
138	PLATEFORME CIRCUIT IMPRIMÉ.....	1
139	LONGERON G ET D (GM).....	2
140	ESSTIEUX.....	4
142	AXE DE CROCHET MOBILE FIL 0,5.....	1
143	BOISSEAU DE TAMPON ARRIÈRE.....	2
144	RESSORT DE TAMPON ARRIÈRE.....	2
TGD	VIS TGD 2 X 4,8.....	2

LOCO-DIFFUSION
 2, RUE DE BARCELONE
 34300 AGDE - FRANCE