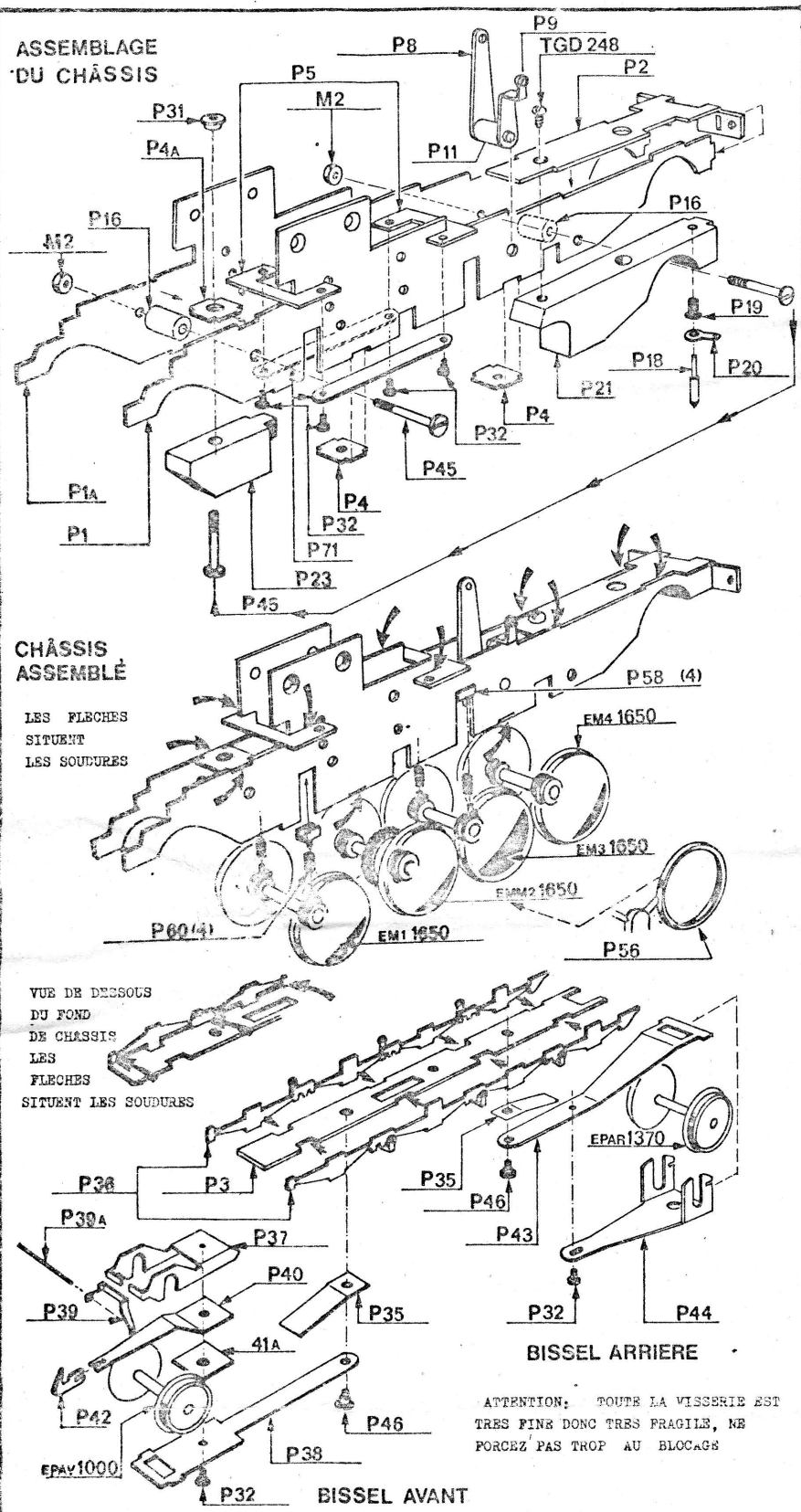


LOCO-DIFFUSION

CHÂSSIS LOCOMOTIVE 141 P ENSEMBLE N°1

PLAN DE MONTAGE



QUELQUES CONSEILS POUR OBTENIR UNE BONNE SOUDURE. Les pièces à souder doivent être très propres et exemptes d'huile ou de graisse. Un polissage des parties à souder à la toile émeri très fine est recommandé. Dégraisser les pièces dans du TRICHLOROETHYLENE.

Enduire d'une faible quantité de pâte à souder les parties en contact et positionner les pièces. Pendant toute l'opération de soudure, tenir les pièces en pression à l'aide d'une pince à tracer et chauffer avec le fer à souder sur lequel on aura fait adhérer une goutte d'étain. Vous êtes à la bonne température lorsque la soudure d'étain s'infiltre entre les pièces. - Après soudure laver abondamment les pièces dans de l'eau très chaude dans laquelle vous aurez fait dissoudre 1 verre de poudre à laver le linge et frottez avec un pinceau à poils durs afin de chasser l'excédent de pâte à souder.

Sécher les pièces en les exposant à la chaleur d'un radiateur de chauffage central ou dans le four d'une cuisinière porté à une faible température.

OUTILLAGE NECESSAIRE: Un fer à souder électrique de 100 ou 150 W.- ou un petit chalumeau à gaz butane à flamme très fine.- De la pâte à souder ou à défaut de l'acide MURIATIQUE dans lequel vous aurez fait dissoudre jusqu'à saturation de petits morceaux de ZINC (opération à effectuer à l'air libre) Un tournevis de 2 à 3mm de large.- Une lime aiguille douce, plate ou feuille de sauge.- Une petite pince à becs pointus et fins. De la colle ARALDITE à deux composants.- Un tube de colle LIMPIDOL ou SCOTCH.- De la toile émeri TRÈS FINE.

NOMENCLATURE DES PIÈCES DU CHÂSSIS LOCO 141 P.

Cette liste vous permet de connaître les pièces et en cas de perte, de casse, ou de malfaçon de vous réapprovisionner. Toutes pièces défectueuses devront nous être retournées pour échange.

P 1 LONGERON GAUCHE (1)	P 39 CHASSE-PIERRES (1)
P 1A LONGERON DROIT (1)	P 39A BARRE POUR D° (1)
P 2 SUPPORT MOTEUR (1)	P 40 TIMON BISSEL AVANT (1)
P 3 FOND DE CHÂSSIS (1)	P 41A ENTRETROISE (1)
P 4 ENTRETROISE TARAUDÉE (2)	P 42 CROCHET (1)
P 4A ENTRETROISE GROS TROU (1)	P 43 TIMON BISSEL ARRIERE (1)
P 5 SUPPORT DISTRIBUTION (2)	P 44 BERCEAU BISSEL ARRIERE (1)
P 8) ENSEMBLE (1)	P 45 VIS M2x1,5 (2)
P 9) LEVIER (1)	ECROU M2 (2)
P 11) BALLADEUR (1)	P 46 VIS DE CHÂSSIS (2)
P 16 ENTRETROISE DE MONTAGE (2)	P 56 BANDAGE D'ADHERENCE (2)
P 18 ACCROCHAGE TENDER (1)	P 58 GUIDE DE RESSORT (4)
P 19 DOUILLE ISOLANTE (1)	P 60 RESSORT DE SUSPENSION (4)
P 20 CONTACT TENDER (1)	P 71 GABARIT SOUDURE (2)
P 21 LEST ARRIERE (1)	EPAV ESSIEU AVANT (1)
P 23 LEST AVANT (1)	EPAR ESSIEU ARRIERE (1)
P 25 VIS TGD 248 (1)	EM1 1er ESSIEU MOTEUR (1)
P 31 ECROU A SOUDER (1)	EMM2 2me ESSIEU MOTEUR (1)
P 32 VIS M 1,6 (6)	EM3 3me ESSIEU MOTEUR (1)
P 35 RESSORT BISSEL (2)	EM4 4me ESSIEU MOTEUR (1)
P 36 FAUX RESSORTS (2)	
P 37 BERCEAU BISSEL AVANT (1)	
P 38 BRASE BISSEL AVANT (1)	

Les chiffres entre parenthèses indiquent le nombre de pièces.

-Avant toute opération, LIRE TRÈS ATTENTIVEMENT les directives données ci-après et les respecter très scrupuleusement en cours de montage. Examiner les dessins qui vous donnent toutes les précisions nécessaires. Ne percez aucun trou, ne bouches aucun trou ne prenez aucune initiative qui serait néfaste au succès de votre travail, soyez patients.

1) Les longerons 1 et 1A doivent être bien droits, les dresser le cas échéant A LA MAIN sans frapper avec un quelconque instrument. Ebavurer à la lime aiguille douce les glissières des paliers des essieux et les chanfreiner très légèrement, vérifier que ces paliers coulisent librement et sans jeu. - Ebavurer avec une lame de rasoir la glissière des paliers plastiques (axes des roues) une bavure au plan de joint peut exister.

2) Dégraisser les pièces à souder dans du trichloréthylène et les polir à la toile émeri très fine pour une meilleure soudure. ATTENTION : Ne jamais nettoyer les pièces plastiques avec du trichloréthylène, se servir d'alcool à brûler sans insister.

3) Au moyen de la vis P45, de l'entretroise P16 et de l'écrou M2 assembler les 2 longerons en ayant au préalable positionné l'ensemble levier balladeur dans les trous prévus. ATTENTION: les trous fraisés à la partie supérieure des longerons se trouvent à l'extérieur.

Approcher l'écrou sans le bloquer à fond et faire porter le châssis sur une surface bien plane afin d'aligner parfaitement les longerons, bloquer à fond les écrous M2.

S'assurer que le levier balladeur pivote librement, que les essieux moteurs tournent et coulisent correctement, si non, sans démonter les longerons, retoucher à la lime douce les glissières jusqu'au résultat désiré.

4) Positionner les deux entretroises P4, les maintenir à l'aide d'une pince à tracer et souder (Voir plan de soudure et conseils). ATTENTION: Si vous soudez au petit chalumeau à gaz, protégez de la flamme le levier balladeur qui risquerait de se dessouder.

5) Positionner l'entretroise P4A et souder comme en 4)

6) Positionner les supports de distribution P5 et les assembler avec les 2 gabarits P71 et les vis P32; ces gabarits se montent EN DESSOUS des supports. Souder. Démontez les gabarits ils ne serviront plus. Conservez les Vis P32.

7) Positionner le support moteur P2 et souder.

Le châssis est terminé, enlever les entretroises P16 elles ne serviront plus. Conservez les vis P45 et leur écrou.

Dégraisser le châssis terminé en le lavant à l'aide d'un pinceau à poils durs dans un concentré de lessive (OMO, SKIP etc.) 1 verre dans un litre d'eau très chaude- le sécher sur un radiateur.

8) Souder l'un après l'autre les faux ressorts P36 sur le fond de châssis P3 (voir plan de soudure) ATTENTION: la lumière rectangulaire prévue pour le passage du pignon d'entraînement se situe A GAUCHE de l'axe de la pièce P3 lorsque l'on regarde celle-ci par dessus.

9) Montage du bissel arrière; aucune soudure, voir croquis.

10) Bissel avant, positionner le chasse-pierres P39 en le centrant sur le berceau P37, maintenir ces deux pièces en contact à l'aide d'une petite pince à becs fins et souder. Passer la barre P39 dans les trous des bras de chasse-pierres et souder. Après soudure agrafer à la lime douce les bouts de la barre qui dépassent et affleurer jusqu'aux bras du chasse-pierres.

11) Lest avant, montage suivant croquis. P23

12) Lest arrière P21, ce lest se loge entre les longerons. Le fixer au châssis au moyen de la vis TGD 248 qui est auto-taraudeuse au cas où la soudure du support moteur aurait débordé à l'intérieur des longerons et empêcherait le lest P 21 de plaquer à fond, le chanfreiner à l'aide d'un canif.

13) Montage des éléments de suspension. Mettre un petit point de colle (SCOTCH, LIMPIDOL etc.) dans le fond des glissières des essieux 1 et 3 et positionner les guides de ressorts P 58 en tenant compte que la lèvre la plus épaisse de ces guides se trouve à L'INTERIEUR du châssis, bien faire plaquer, laisser sécher. Un autre petit point de colle sur les tourillons des paliers plastiques suspendus 1 et 3 pour positionner les ressorts P 60. Laisser sécher. ATTENTION: ces micro-ressorts ont une fâcheuse tendance à sauter dans toutes les directions: les manipuler avec précaution.

14) Le croquis vous donne toutes les précisions pour le montage des essieux mais il est bon de signaler que seul le 1^{er} essieu possède un GROS CONTREPOIDS. Les essieux 2 et 4, non suspendus n'ont pas de tourillons sur leurs paliers, positionner le plat de ces paliers en regard du fond de châssis.

15) L'essieu EMM2 est muni d'un bandage d'adhérence P56 qui se loge dans la gorge de la roue. Ce bandage a un sens de position bien défini. Pour le monter correctement il faut que le petit canal d'injection touche le boudin de la roue (voir croquis). Avant de couper ce canal il est donc impératif de monter le bandage sur la roue. Ne pas le détendre au montage. Une fois monté, agrafer le canal avec une lame de rasoir au diamètre de la roue sans laisser de matière.

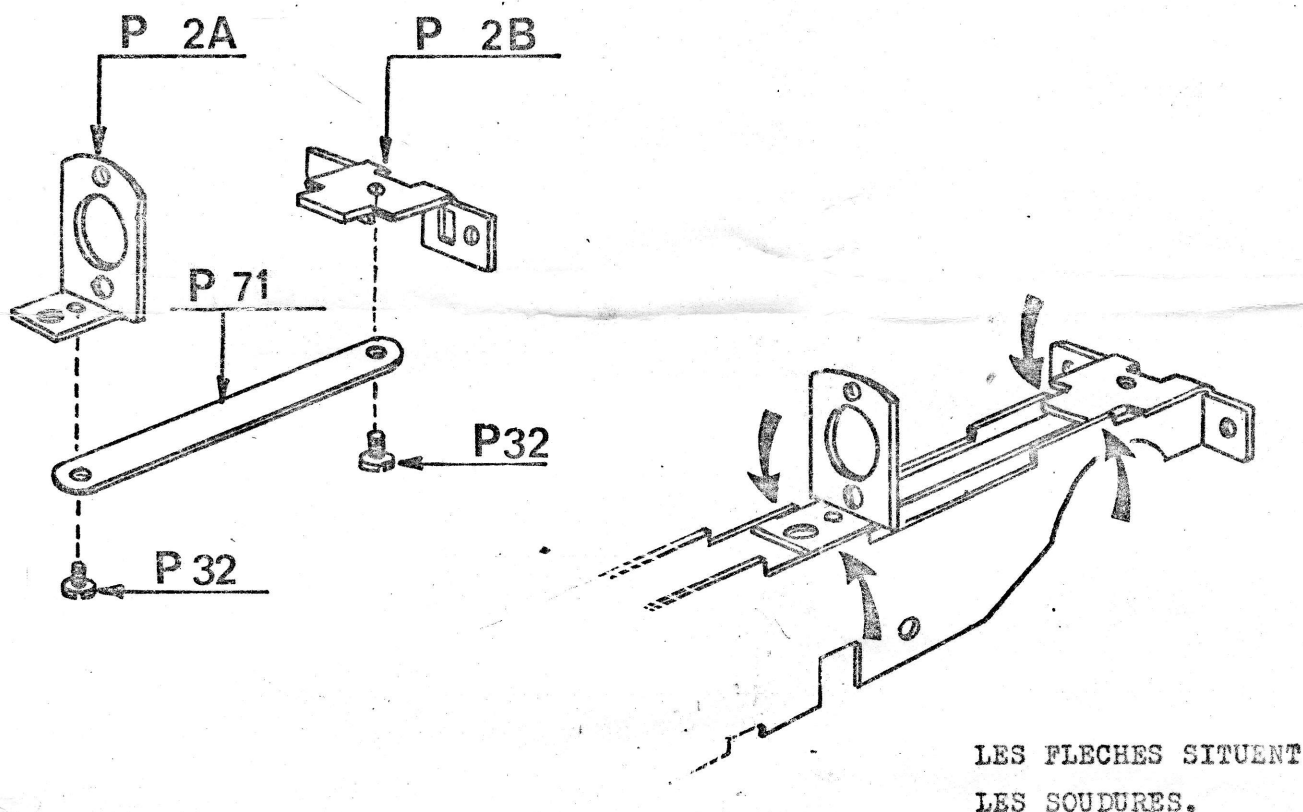
16) Fixer le fond de châssis équipé de ses faux ressorts sur le châssis au moyen des 2 vis P 46 qui positionnent en même temps les bissels; ne pas omettre d'intercaler les deux ressorts P35 qui servent à donner de l'adhérence aux bissels.

POUR CEUX A QUI LA SOUDURE A L'ETAIN REBUTERAIT, NOUS VOUS SIGNALONS QUE LE COLLAGE PAR ARALDITE (en vente chez les marchands de couleurs) EST POSSIBLE. NOUS VOUS RECOMMANDONS CEPENDANT DE BIEN LAISSER SECHER AVANT TOUTE MANIPULATION ET DE TENIR EN PRESSION LES PIÈCES EN CONTACT PENDANT TOUTE LA PERIODE DE SECHAGE.

LOCO - DIFFUSION

CHASSIS LOCO 141 P

additif à la notice de montage.



Par suite de modifications indépendantes de notre volonté, la pièce numéro 141 P 2 - support moteur - est supprimée et remplacée par les pièces 141 P 2 A et 141 P 2 B.

Le paragraphe 7 de la notice de montage ci-jointe est donc annulé et remplacé comme suit:

7)-Au moyen de deux vis P 32 et d'un gabarit de soudure P 71, relier les deux pièces P 2 A et P 2 B comme indiqué sur la figure, les monter sur le châssis et souder aux endroits indiqués.

Après soudure, enlever le gabarit et les vis, conserver ces dernières

---:---:---:---:---:---:---:---:---:---:---

ATTENTION : Le lest avant P 23 ne sera pas fixé solidement par la vis P 45 et l'écrou P 31.

Ne pas s'en inquiéter, c'est normal, d'autres pièces prévues dans les sets futurs, viennent s'intercaler dans tout cet ensemble et en assurent la solidité et le blocage.