

Le set

kit laiton



carmina 128 rue st denis

77400 lagny 60 07 28 60

carmina kit 141 r fuel set chassis tender et caisse

La réalisation de ce tender est composé de 428 pièces différentes.

1	4	FLASQUE AVANT	1
2	8	FLASQUE INTERMEDIAIRE	1
3	4	FLASQUE ARRIERE	1
4	2	LONGERON	1
5	8	SUSPENSION	1
6	4	SUPPORT SUSPENSION	1
7	2	CACHE INFERIEUR	1
8	4	BUTEE	1
9	4	SABOTS DE FREIN	1
10	4	TIMONERIE	1
11	2	RAPPEL DE TIMONERIE	1
12	1	CANALISATION	1
13	2	LONGERON CHASSIS	2
14	1	LONGERON AVANT	2
15	2	RENFORTS	2
16	3	LONGERONS INTERMEDIAIRES	2
17	1	DESSUS DE CHASSIS	2
18	2	LONGERON EXTERIEUR	2
19	4	CHARNIERE ET POIGNEE	2
20	2	SUPPORT DE COFFRE	2
21	2	COFFRE	2
22	1	EQUERRE	3
23	1	PLAQUE DE TAMPONNEMENT	3
24	1	DESSUS DE CHASSIS	3
25	2	VOLANT DE VANNE	3
26	4	MARCHEPIED	3
27	4	MARCHE	3
28	1	SUPPORT BOULIE	4
29	1	TIMONERIE DE FREIN	4
30	1	PLATEAU EN BOIS	4
31	2	PLATEAU DE TAMPON	4
32	1	RESSORT CRYSOCAL	4
33	1	MONTAGE INTERIEUR CAISSE	5
34	1	HABILLAGE CAISSE	5
35	1	COFFRE DE PLATEFORME	5
36	2	EQUERRE DE PLATEFORME	5
37	2	FLAN RIVE	6
38	1	PLATEFORME	6
39	2	TRAPPE	6
40	2	TRAPPE	6
41	2	TRAPPE	6
42	2	TRAPPE	6
43	2	COUVERCLE	6
44	2	POIGNEE	6
45	2	RENFORT	6
46	2	CHARNIERE	6
47	1	COFFRE	6
48	2	POIGNEE HABILLAGE	6
49	2	POIGNEE CAISSE	6
50	1	TUYAUTERIE LONGUE	6
51	1	AIGUILLE	6
52	2	INDICATEUR	6
53	2	EQUERRE	6
54	3	MARCHE	6
55	3	RENFORT MARCHE	6



CP1	1	TRAVERSE ARRIERE	3
CP2	1	BOITE ATTELAGE	3
CP3	2	VANNE	3
CP4	1	COUVERCLE	6
CP5	1	BOUCHON	6
CP6	1	SOUPAPE	6
CP7	1	SUPPORT VOLANT	6
CP8	1	COFFRE AVANT	6
CP9	1	BOUCHE	6
CP10	1	ROBINET	6
CP11	1	VANNE	6

56	1	CADRE	6
57	3	TUBULURE	6
58	1	HABILLAGE DESSUS DE CAISSE	6
59	1	VOLANT	6
60	1	TRINGLERIE	6
61	2	COUPLE AVEC ANNEAU	7
62	3	COUPLE SANS ANNEAU	7
63	4	LONGERON	7
64	1	DESSUS DE RESVOIR	7
65	2	EQUERRE FIXATION	7
66	1	MARCHE	7
67	1	RENFORT DE MARCHE	7
68	1	POIGNEE	7
69	1	MONTANT ECHELLE A CINTRER	7
70	1	MONTANT ECHELLE DROIT	7
71	1	DISPOSITIF D'OUVERTURE GAUCHE	7
72	1	DISPOSITIF D'OUVERTURE DROIT	7
73	2	RENFORT BAS	7
74	2	RENFORT HAUT	7
75	1	ATTELAGE UNIVERSEL	7
76	1	BOUCLE	7
77	1	ATTELAGE COURT	7
78	1	SUPPORT	7
79	1	RONDELLE	7
80	1	GLISSIERE	7
81	1	LOGEMENT ATTELAGE COURT	7

ATTENTION LES MONTANTS ECHELLE 69 70 SONT REALISES A PART SUR UNE PLAQUETTE DE 2/10 POUR UNE QUESTION DE SOLIDITE CELLES SE TROUVANT SUR L'ENSEMBLE 6 SONT SUPRIMEES

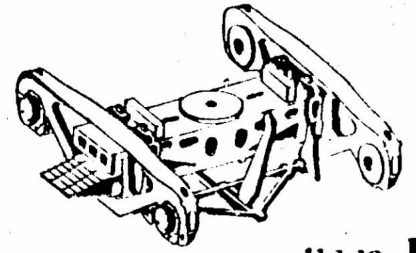
A	6	BOITE A ESSIEUX	1
B	2	BAGUE ARTICULATION	1
C	8	ROUE TENDER	2
D	8	BAGUE ISOLANTE ROUE	2
E	4	AXE ROUE INOX	2
F	2	CANON CHASSIS	2
G	2	VIS EPAULEE	2
H	1	CYLINDRE DE FREIN	1
I	2	BOISSEAU DE TAMPON	1
J	2	COULISSE DE TAMPON	1
K	2	SUPPORT LANTERNE	1
L	2	LANTERNE	1
M	4	ENTRETOISE	5
N	1	VIS Ø 2 MM LONG 30 MM	5
O	1	ECROU Ø 1,6 MM	5
P	1	VIS Ø 1,6 MM	5
Q	1	CLOCHE A AIR	6
R	1	SUPPORT VANNE	6
S	1	VANNE	6
T	1	BAGUE MOYENNE	6
U	1	MANOMETRE	6
V	3	BAGUE LONGUE	6
W	2+	ELOU 6/7	6
X	2+	BAGUE COURTE 6/7	6
Y	1	ECROU Ø 1 MM	7
Z	1	VIS Ø 1 MM	7

RESSORT Ø 8/10-Ø 15/100 2 CM X 1
SPECIAL 6 ROBINETS DE VANNE 6

F1 FIL MAILLECHORT 4/10 10 CM X 2
E2 FIL CUIVRE 8/10 4 CM X 1

CE MODELE ET SON TYPE DE REALISATION ONT ETES DEPOSES, TOUTE COPIE OU REPRODUCTION EST PASSIBLE DE POURSUITE-

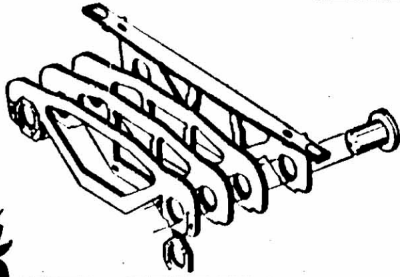
carmina kit 141 r fuel set chassis tender et caisse



page 1a

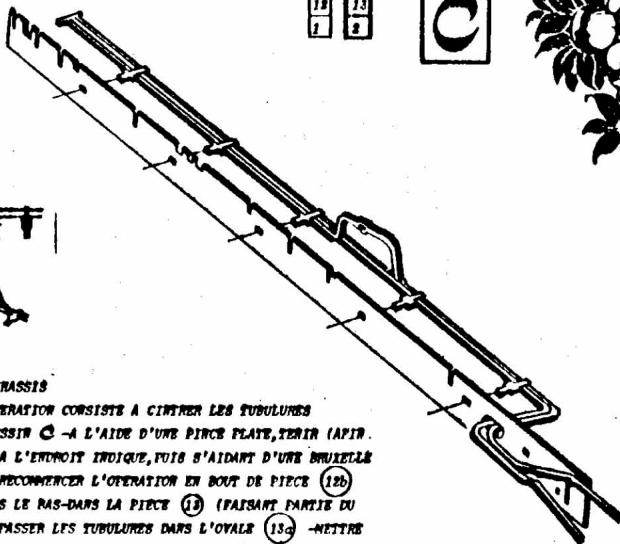
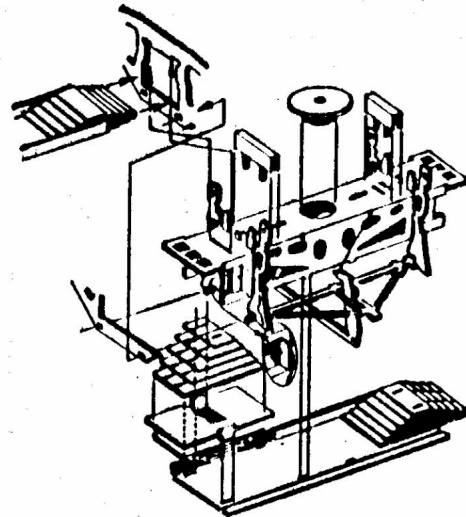
FLASQUES DE BOGIES

MONTAGE: Cintrer la pièce -3- à angle droit, ainsi que les deux détails de la pièce -1- (attention à la demi-gravure visible de face) Positionner les deux boîtes à essieu -A- dans les pièces -3-2-2-1- Souder sur la tranche inférieure. A l'aide d'une pince brucelle, former la partie supérieure. Souder sur la face intérieure. Finir de cintrer cette pièce en bout. Retirer l'excédant de soudure.



CHASSIS INTERIEUR BOGIE

MONTAGE: LE CINTRAGE DES PIÈCES S'EXÉCUTERA TOUJOURS CÔTÉ DEMI-GRAVURE.
CINTRER LA PIÈCE ① (NE PAS CINTRER LES EXTRÉMITÉS, ELLES LE SERONT MONTAGE TERMINÉ)-POSITIONNER LES DEUX ENSEMBLES DE FREINS ② EN LES ENCLANCHANT PAR LE DESSOUS (GRAVURE EN EXTERIEUR) DANS LEUR LOGEMENT-BOU-
-DER PAR L'INTERIEUR-CINTRER ET MONTER LES DEUX PIÈCES ③ -POSITIONNER ET SOUDER PAR L'INTERIEUR LA BAGUE ④ SUR LA PIÈCE ① -SUR LA PIÈCE ⑤, CINTRER AU CENTRE UNE SEULE PATTE-SOUDER LES CINQ LAMES DE SUSPENSION ⑥ PAR LE DESSUS DE LA PLUS PETITE LAME (POUR LA PATTE DÉPASSANTE)
CINTRER LA 2^{ème} PATTE CENTRALE À L'INVERSE DE L'AUTRE-SOUDER LA SECONDE PARTIE DE LA SUSPENSION ⑦ -CINTRER LES PATTES EXTERIEURES DE LA PIÈCE ⑧ QUI S'ENCASTRERONT DANS LA ⑦ -CINTRER LA PIÈCE ⑨ EN FORME DE U POSITIONNER DANS LES FENTES DE ⑦ L'ENSEMBLE SUSPENSION ⑩ (LES FENTES DES LAMES SONT EN EXTERIEUR)-SOUDER PAR LE DESSOUS-POURER APRES FAIRE DISPARAITRE LES TRACES DE SOUDURE-POSITIONNER LES DEUX ENSEMBLES DE TRIN-
-GLERIES DE FREINS ⑪ DANS LEUR LOGEMENT-SOUDER CELLES CI SUR LES PIE-
-CES DE FREINS ⑫ (CES PIÈCES SONT À L'HORIZONTALE PAR RAPPORT À LA VOIE)
PLACER LA PIÈCE ⑬ DANS LES FENTES DE ⑩ ET POSITIONNER SELON LA VÉRGE SUR LA TRAVERSE ⑭ -CINTRER L'ANNEAU ⑮ SE TROUVANT AU DESSUS DES BAROTS DE FREINS À 90° -LA PARTIE SUPÉRIEURE EST RABATTUE SUR LA PATTE DE L'EN-
-SEMBLE FREIN (VOIR DESSIN DU BOGIE MONTÉ, À GRANDE ÉCHELLE)-SOUDER PAR LE DESSUS DES PATTES-CINTRER LES QUATRE PATTES ⑯ EN EXTERIEUR-POSITIONNER LES DEUX FLASQUES BOGIE (DESSIN C) MONTÉS DANS LEUR FENTE CORRESPONDANTE (VOIR DESSIN)-SOUDER PAR L'INTERIEUR-PLACER DANS LES FENTES DES FLASQUES BOGIE, LES DEUX TÊTES D'EXTRÉMITÉ DE TRIANGLERIE ⑰ -SOUDER-GLISSER L'AS-
-SÉPLAGE ⑱ TERMINÉ DANS SON LOGEMENT (VOIR DESSIN) JUSQU'À ENCLIQUEMENT À SA PLACE DÉFINITIVE-LE MONTAGE ÉTANT TERMINÉ, CINTRER LES DEUX EXTRÉMITÉS (TROIS TROIS CARRES) DE LA PIÈCE DÉPASSANTE ⑲



LONGERON INTERIEUR DU CHASSIS

MONTAGE: LA PREMIÈRE OPÉRATION CONSISTE À CINTRER LES SUBLUMES PIÈCE ① -SELON LE DESSIN C- À L'AIDE D'UNE PIÈCE PLATE, TENDU (APRES D'ÉVITER DE MAL PLIER) À L'ENDROIT INDICÉ, FOIS S'AJDANT D'UNE BRUCELLE RETOURNER LA PIÈCE ②a) RECOMMENCER L'OPÉRATION EN BOUT DE PIÈCE ②b) VERS LE HAUT- ②c) VERS LE BAS-DANS LA PIÈCE ③ (FAISANT PARTIE DU MONTAGE, EN DESSIN C) PASSER LES TUBULURES DANS L'OVALE ④a) METTRE LES DIFFÉRENTES PATTES À LEUR ENPLACEMENT-SOUDER PAR L'INTERIEUR EN FAISANT ATTENTION À L'ÉQUERRAGE-SOUDER L'EXTRÉMITÉ DE ④b) DANS LA FENTE CORRESPONDANTE-



CARMINA VOUS DONNE QUELQUES CONSEILS.....

..... SUR LES PIÈCES LAITON DÉCOUTÉS
-LA TECHNIQUE DE GRAVURE À L'ACIDE DEMANDE UNE COUCHE DE VERNIS PHOTO-SENSIBLE TRÈS RÉSISTANTE-QUINTRA PROTÈGE DONC LA SENSIBILISATION DES PLAQUES À L'AIDE D'UN LAMINATEUR À CHAUDE ET COUCHE DU FILM-CE QUI PRODUIT À LA DÉCOUTE, UNE TRÈS GRANDE PRÉCISION-DANS LE BUT D'ÉVITER UNE OXYDATION DU LAITON, DONC D'ÉVITER LA COULE ET LA SOUTURE, NOUS NE RETENONS PAS CETTE PROTECTION-CELLE CI SERA FACILEMENT ÉLIMINÉE PAR VOS BOIS, DE LA FAÇON SUI-
-VANTE-DANS UNE CUVETTE, VERSER DE L'ACTONE, TREMPER LA PLAQUE À UTILISER, ET ATTENDRE LE DÉCOLLEMENT DE LA COU-
-CHE-SORTIR LA PLAQUE DANS L'ESSUYER, LA PASSER TRÈS RAPIDEMENT SOUS L'EAU (CELA A POUR BUT DE FAIRE GLISSER LES RESTES DE LAQUE EN PLAQUE, ET DE BIEN DÉTACHER CELLE CI)-
RETRONNER DANS UNE AUTRE CUVETTE CONTENANT DE L'ACTONE PROTÈGE-SECHER AU SÈCHE CHEVEUX, VOTRE PLAQUE EST PRÊTE À LA SOUTURE-RÉCUPÉRER L'ACTONE SÉPARÉMENT.

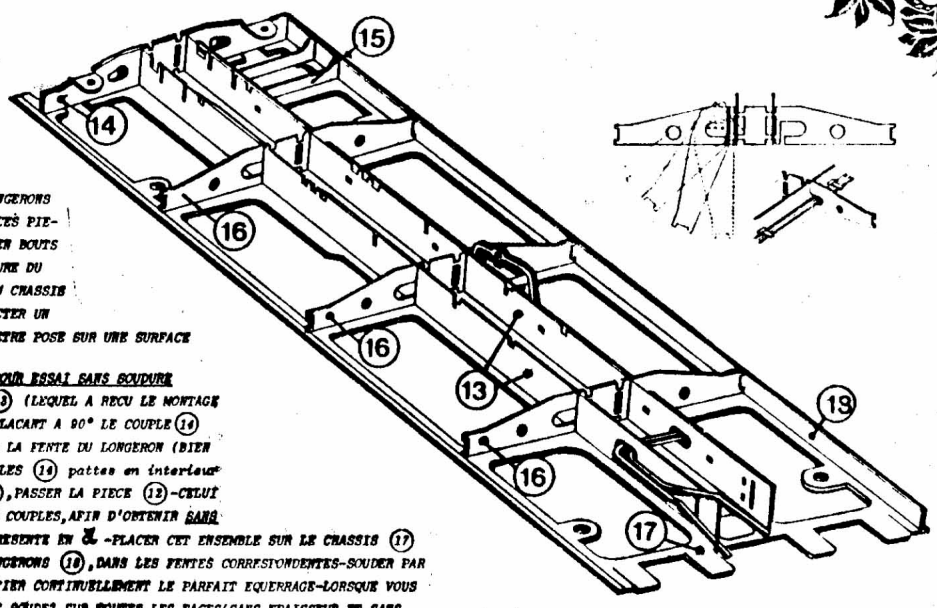




kit I4I r fuel ~ tender



d



CHASSIS INTERIEUR ET COUPLES

MONTAGE: ATTENTION SUR LE DESSIN d, LES DEUX LONGERONS (19) SONT A MONTER EN PREMIERE OPERATION-PLACER CES PIECES (ELLES N'ONT PAS DE BEWS)(SAUF DEMI GRAVURE EN BOUTS EN EXTERIEUR) DANS LEUR FENTE, SUR LA FACE INTERIEURE DU DESSUS DE CHASSIS (17) -SOUDER PAR L'INTERIEUR DU CHASSIS SANS EPAISSEUR, EN FAISANT TRES ATTENTION A RESPECTER UN PARFAIT EQUERRAGE DE CES PIECES-LE CHASSIS DOIT ETRE POSE SUR UNE SURFACE PLANE, APRES D'EVITER TOUTE DEFORMATION

L'ENSEMBLE DES PIECES SUIVANTES SERA POSITIONNE POUR ESSAI SANS SOUDURE

CE MONTAGE EST DELICAT-SUR LE LONGERON CENTRAL (13) (LEQUEL A RECU LE MONTAGE DES PIECES (11)) POSITIONNER SELON LE DESSIN EN PLACANT A 90° LE COUPLE (14) OU (15) -BASCULER CETTE PIECE APRES DE TOMBER DANS LA FENTE DU LONGERON (BIEN RESPECTER LE DESSIN)-MONTER SANS SOUDURE, LES COUPLES (14) pattes en interieur (16) (16) (16) -DANS L'OYALE DU SECOND LONGERON (13), PASSER LA PIECE (12) -CELUI CI SERA POSITIONNE DANS LES FENTES DES DIFFERENTS COUPLES, APIN D'OBTENIR SANS

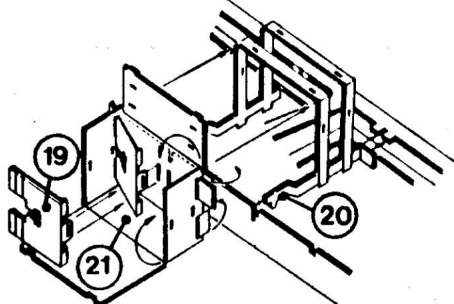
SOUDURE LE MONTAGE REPRESENTE EN d, -PLACER CET ENSEMBLE SUR LE CHASSIS (17) MONTÉ AVEC SES DEUX LONGERONS (19), DANS LES FENTES CORRESPONDANTES-SOUDER PAR POINTS ET SURFOOT VERIFIER CONTINUUELLEMENT LE PARFAIT EQUERRAGE-LORSQUE VOUS ETES CERTAIN DU MONTAGE, SOUDEZ SUR TOUTES LES FACES(SANS ETAISSEUR ET SANS BOUCHER LES DIFFERENTS TROUS)-RABATTEZ LES DEUX PATTES DE LA PIECE (14) VERS L'INTERIEUR-METTRE EN PLACE LES DEUX COUPLES DE RENFORT (15)-SOUDER

13	14	15	16	17	18
8	1	2	3	7	2



COFFRE ET SUPPORTS

MONTAGE: SELON LE DESSIN e, METTRE EN FORME LE COFFRE SEULEMENT COMME REPRESENTE-POURER LES DEUX PIECES (19) LES RENTRER DE BIAS DANS LES FENTES CORRESPONDANTES-RENTREZ ALORS LA POINTE EN SON ENPLACEMENT-SOUDER VERS LES POINTEES PAR L'INTERIEUR-FINIR DE RA-BATTEZ EN EXTERIEUR LES CHARNIERES-SOUDER PAR L'INTERIEUR-FINIR DE CINTRER COMPLETEMENT LE COFFRE-SOUDER PAR L'EXTERIEUR A L'EN-DOYOT OU LES PATTES D'ASSEMBLAGE SE REJOIGNENT, APIN DE FERMER L'ENSEMBLE-POURER POUR FAIRE DISPARAITRE LA SOUDURE EN TROP-LES DIF-FERENTES PETITES FENTES SUR LES FACES SERVIRONT DE REPERE POUR LE MONTAGE AVEC LES SUPPORTS (20) -CINTRER (20) SELON LE DESSIN-ATTENTION A LA FRAGILITE-



19	20	21
4	2	2

LES SUPPORTS NE SERONT MONTES EN PLACE QUE LORSQUE LA DEUXIEME PIECE DU CHASSIS (24) SERA SOUDEE COMPLETEMENT-VOIR DESSIN h

L'EXPLICATION EST DONNEE SUR LE DESSIN e SANS LA PARTIE INFERIEURE DU CHASSIS (24) AFIN DE BIEN FAIRE COMPRENDRE DANS QUELLES FENTES VIENT S'INCORPORER LA PATTE ARRIERE DU SUPPORT (20) -ELLE SERA SOU-DEE PAR L'INTERIEUR-SUR LE LONGERON (13) LES DEUX PATTES AVANT AYANT ETEES CINTRÉ, SERONT MISE EN PLACE DANS LE (1) DU BORD (FORME DE (17) (18) (24)) FOR CELA, DECALLER L'ENSEMBLE VERS LA DROITE DE FACON A CE FLACER A L'INTERIEUR DU (1)-REPLACER EN ALIGNEMENT-LE SUPPORT DOIT ETRE EN FACE DES DEUX PATTES (24)-ALORS DESCENDRE CES DEUX PATTES APIN DE BLOQUER LA PIECE (20)-SOUDER-LE COFFRE SERA RENTRE SELON LA FLECHE-LES EQUERRÉS DU COFFRE AINSI QUE LES FENTES DU SUB-FORT DETERMINENT L'EMPLACEMENT-SOUDER DELICATEMENT PAR LE DESSUS SELON LES FLECHES



CARMINA VOUS DONNE QUELQUES CONSEILS.....

.....SUR LA FACON DE PREPARER LES PIECES LAITON ET LES MONTER EN VOUS RAPPORTANT AUX PREMIERS CONSEILS, VOUS VOILA FACE AU MONTAGE D'ABORS, IL EST IMPERATIF DE NE COUPER QUE LES PIECES A SOUTER DE SUITE (OU FAIRE DES ESSAIS DE MONTAGE) BIEN LES COMPTER AUX DESSINS DE LA NO-TICE-FAIRE DES ESSAIS A BLANC ET NE MONTER QU'ETANT SUR DE LA FIERTÉ DU MONTAGE-LES PETITES PATTES SERVANT DE LIEN AVEC L'ENSEMBLE DE LA PLA-QUE SERONT TRES BOIGNEMENT COUPEES A RAS, MIEUX, LA LIME SERA EFFICACE -BLE-

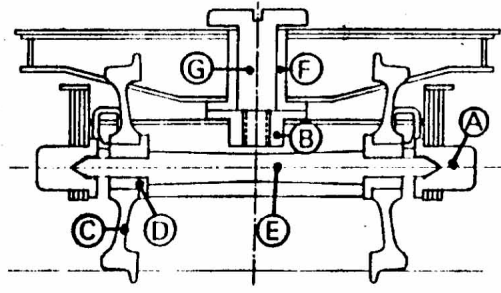


MONTAGE DES ESSIEUS

CET ENSEMBLE EST CONSTITUE DES PIECES SUIVANTES: (C) ROUE- (D) PAGUE LOU-AN-TE- (E) AXE-RENTREZ LES PAGES ISOLANTES DANS LEUR LOGEMENT, COLLECTIVEMENT A L'INTERIEUR DE LA ROUE-ENMENCHEZ ENQUILTE L'AVEE JUSQU'A LEUR BUTEE, DANS LE PLASTIQUE-CET ENSEMBLE NE SERA IMPERATIVEMENT MONTE QUE LORSQUE VOTRE MONTAGE LAITON AURA SUBIT LE NETTOYAGE NECESSAIRE-SINON ATTENTION A L'EXPLI-CATION-LE DESSIN f VOUS REPRESENTE L'ENSEMBLE COMPLET MONTE AVEC PAGES ET VIS DE FIXATION

pièce nombre verification

C	roue tender	F	canon chassis
D	bague isolante roue	G	vis epaulée
E	axe roue inox		



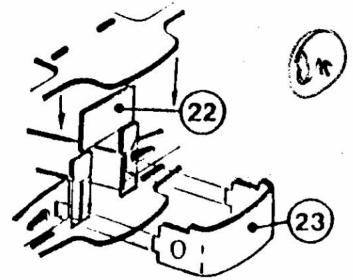
papa dit que je suis
trop petit pour monter
un kit

carmina



TRaverse de tamponnement AVANT
MONTAGE: POSITIONNER LA PIÈCE (23), LA CINTRE UNE FOIS PLACÉ DANS SES FERTES, EN EXTERIEUR
VERS L'AVANT-SOUDEZ-FORMER LA PIÈCE (23) -

ATTENTION, CETTE PIÈCE NE SERA MONTÉE QUE LORSQUE LE DESSOUS DE CHASSIS (24) AURA ÉTÉ SOUDÉ
EN PLACE
LORS DE LA PRÉSENTATION DE LA PIÈCE (23), IL FAUT LÉGÈREMENT REMONTER LES CANALI-
-SATIONS (13) SINON LA PATTE DE (23) VIENDRIT BUTER CONTRE-SOUDEZ PAR L'INTERIEUR-

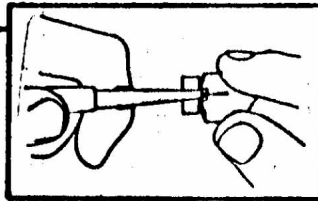
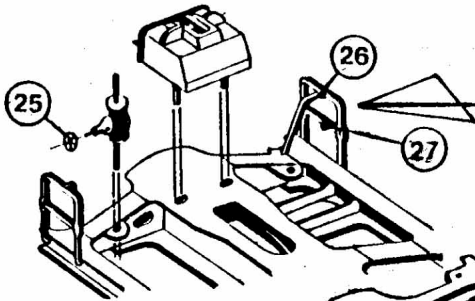


g

carmina kit 141 r fuel



h



AMPLIFICATION TRAVERSE ARRIERE
LA PIÈCE 82 SERA CINTRÉE SELON
LE DESSIN ET SOUDÉE SUR LA TRAV-
-VERSE EN CIRE. CETTE-METRE EN PLACE (21)
ET SOUDÉE-

1 1 1 1 1 1 1 1 1 1

LESSUS, AVANT, APRIERE DU CHASSIS

CINTREZ LES DEUX PAMPARDES SUR 24 ET RENFORCEZ A LA
-BASE PAR DE LA SOUTIFF-

MONTAGE: AFIN DE TERMINER LE CHASSIS, IL RESTE A INSTALLER
A SON ENLACEMENT LE DESSOUS-PIÈCE (24) - POUR CE FAIRE, VOUS
DEVÉZ CUTTER D'APRES SUR LES TROIS PIÈCES (16) DU DESSIN
LES ENTRETOISES SE TROUVANT ENTRE LES DEUX LONGERONS (13)
ESSAYER LE PASSAGE DU CANON (7) DANS LES TROUS (17) ET (24)
LE MINIMUM DE JEU EST NECESSAIRE-UN X ACTO CONVIENT A AGRANDIR LE TROU SI BEGAIN EST
CINTREZ LE DESSOUS DE CHASSIS (24) SELON LES DEMI GRAVURES ET LA FORME DES ENTRETOI-
-SES (16) -METTRE EN PLACE AINSI QUE LES DEUX CANONS (7) -SOUDER PAR L'INTERIEUR PAR
POINT LONGERON (13)-CHASSIS (24) ENTRETOISES (16)(16) (16) (16)-CHASSIS (24)
LONGERON (13) -LORSQUE TOUT CONVIENT PARFAITEMENT, SOUDER COMPLETEMENT PAR L'INTERIEUR
(LES LONGERONS (13) SERONT SOUDÉS SUR LE (1) EN EXTERIEUR SANS TROP DE SOUDURE) CETTE
PIÈCE ÉTANT TRÈS VISIBLE, PONCER COMPLETEMENT LE (1) (FOURNE DE (17) (18) (24)) IL NE DOIT
PLUS Y AVOIR DE TRACÉ DE SOUDURE- TRAVERSE ARRIERE (21) -PRÉPARATION ET MONTAGE: CUTTER LES
CARTOTES D'INJECTION-A L'AIDE D'UNE LIME, NETTOYER TOUTES LES BAVURES EXISTANTES-PERÇER DEUX
Trous DE Ø 1 mm A L'EMPLACEMENT INDIQUE-REPERÇER LES TROUS DES BOISSEUX Ø 1,7 mm-TARAUDER
A Ø 2 mm-FAIRE UN ESSAI DE MONTAGE DE BOISSEUX-CINTREZ LES RENFORTS A L'ARRIERE DE (17) A 90°
LA TRAVERSE DOIT ALORS POUVOIR SE PLACER A L'INTERIEUR DU MONTAGE, SINON LIMER SELON LES FLS-
-CHES-POSITIONNER-SOUDEZ PAR L'INTERIEUR-

NE PAS BOUCHER EN EXTERIEUR EN BOUT DE TRAVERSE-ATTENDRE LE MONTAGE DES MARCHÉTIÈDES-

matériel nécessaire

1	scrot de Ø 1 mm
1	" " 1,2 mm
1	" " 1,7 mm
1	taraud de 1,6 mm
1	" " 2 mm

BOITE D'ATTACHE (22) -LIMER LES DEUX PARTIES VERTICALES AFIN D'AVOIR UNE PIÈCE SANS BAVURE
PERÇER LE TROU TRAVERSANT LA PIÈCE A Ø 1,2 mm-TARAUDER A Ø 1,6 mm-(UNE VIS VIENDRA PLUS TARD
AVEC L'ATTACHE)ÉTAMER LE DESSOUS DE LA PIÈCE-LA POSITIONNER -SOUDER PAR L'ARRIERE-PLACER LES
DEUX VANNES (23) -SOUDER PAR L'INTERIEUR-IL FAUT BEAUCOUP DE SOUDURE POUR TIRER CES PIÈCES
POSITIONNER ET SOUDER LES DEUX VOLANTS (23) - MARCHÉTIÈDES: A L'AIDE DU GARANT DE MISE EN
FORME, CINTREZ SELON LE DESSIN LA PIÈCE EN CRISOIL S'Y A PAS DE DEMI GRAVURE)METTRE EN PLACE-
soudé par l

SOUDER PAR L'INTERIEUR-CEUX D'EXTREMITÉ SERONT PLACÉS DE LA MÊME FAÇON, LA PATTE ARRIERE DANS
LES TROUS INDICÉS SUR LA TRAVERSE-LA PATTE ARRIERE SOUDÉE A LA TRAVERSE-LA PATTE SE TROU-
-VANT EN BOUT DE LONGERON (13) (EN EXTERIEUR DE TRAVERSE)SERA SOUFFRÉ EN BOUCHANT LE TROU AFIN
DE N'AVOIR AUCUN CREUX-ATTENTION CES PIÈCES SONT FRAGILES -LIMER LES MARCHÉTIÈDES EN PLACE

et caisse





set chassis tender



CARMINA VOUS DONNE QUELQUES CONSEILS.....

.....SUR LA SOUDURE A L'ETAIN :DEJA, LE MATERIEL NECESSAIRE EST LE SUIVANT:-UN FER A SOUDER (DE 60 A 80 W) -/DE L'EAU A SOUDER-/DE LA SOUDURE A L'ETAIN (DE BONNE QUALITE-60%) LE FER LA PANNE DOIT ETRE CONTINUUELLEMENT EN ETAT DE RECEVOIR L'ETAIN-C'EST A DIRE QUE LA SOUDURE BRUTE, D'UNE ENVOQUE UNE CALAMINE QUI EMPECHE TOUT NOUVEAU DETOT D'ETAIN PUR.LA FACON D'AVOIR UNE PANNE (LE BOUT D'UNE CHAUD DU FER 1)PROPRE, CONSISTE A PROCEDER DE LA FACON SUIVANTE- A L'AIDE D'UNE ETONGE HUMIDE, FROTTER LA PANNE-CELLE CI DOIT ALORS (SI ELLE EST EN BON ETAT) SE RETROUVER EN BRILLANCE COMPLETE-SINON, A L'AIDE D'UNE BROSSA METALLIQUE, FROTTER APIN D'ELIMINER LA CALAMINE-TREMPER DANS L'EAU A SOUDER, APORTER DE LA SOUDURE EN BOUT DE LA PANNE, NETTOYER AVEC L'ESPONGE, DE FACON A CE QU'UNE PELLICULE D'ETAIN VIENNE FROTTER LE CUIVRE-RETETER TRES SOUVENT L'OPERATION-VOTRE PANNE EST ETAMPEE-L'EAU A SOUDER PERMET UN NETTOYAGE DES PIECES, ET A LA SOUDURE DE COULER, LA SOUDURE DE BONNE QUALITE CONTIENT TRES PEU DE DECAPANT, DONC COULE TRES FACILEMENT-

TRINGLERIE DE FREIN

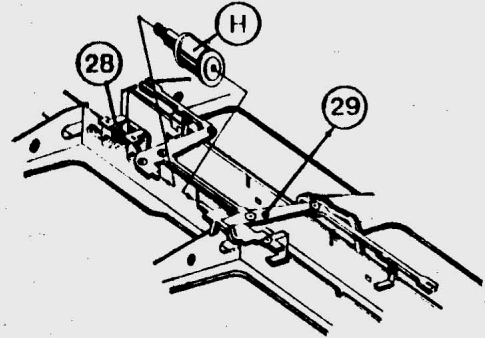
MONTAGE: LA PIECE (28) PERMET, UNE FOIS CINTREE, ET MONTÉE, CORRECTEMENT, SUR LE LONGERON (13) DE SOUTENIR L'ENSEMBLE (29)



7

TRINGLERIE ET CYLINDRE

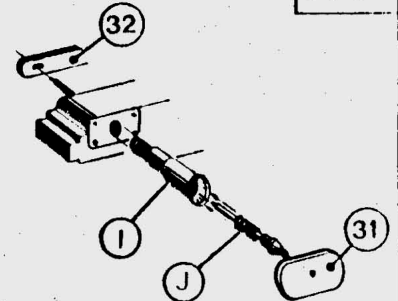
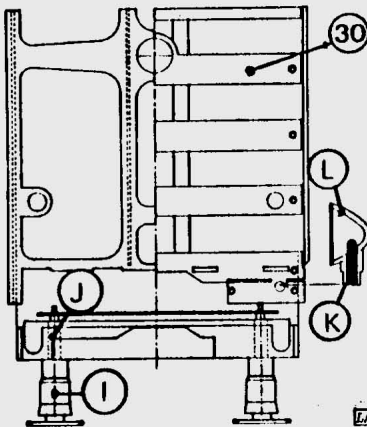
MONTAGE: L'ENSEMBLE (29) EST DECOUPE ET CINTRE SELON LE DESSIN (28) -D'UNE PART, POUR LES POULIES ET CHAINES (VENANT SE PLACER DANS LE SUPPORT (28) D'AUTRE PART, LES TROIS PARTIES SONT CINTREES DE FACON A SE POSITIONNER DANS LES TROUS RESPECTIFS DU LONGERON (13) MONTEN POUR ESSAIS-PLACER ET SOUDER EN PLACE PAR L'INTERIEUR DES LONGERONS (13) ET DU DESSUS DE SUPPORT (28)-POSITIONNER LE CYLINDRE (H) EN PLACE-SOUDER PAR LES EXTREMITES CARMINA VOUS DONNE QUELQUES CONSEILS.....SUR LA SOUDURE A L'ETAIN..... LES PREPARATIFS SONT LES SUIVANTS-POSITIONNER POUR ESSAIS VOS PIECES-METTRE UNE GOUTTE D'EAU A SOUDER AUX ENDRITS DE JONCTION DES PIECES LAITON-APPORTER UNE TRES LEGERE PARTIE DE SOUDURE SUR LA PANNE DU FER-EN CAS D'EXCES, SECQUER TRES VIOLEMMENT LE FER, LA SOUDURE SERA EXPULSEE DE LA PANNE-PROCEDER GENERALEMENT DE LA SORTIE-POSER LA PANNE SUR LES PIECES (LE PEU DE SOUDURE RESTANT, SUFFIT DANS BEAUCOUP DE CAS) -LA SOUDURE DOIT ALORS COULER-S'ILEST CONSTATE QU'UN MANQUE DE SOUDURE EST FLAGRANT, PLACER LE BATON DE SOUDURE A L'ENDROIT DESIRE-CELUI-CI FOND ET COULE-LA SOUDURE DOIT ETRE RETIREE JUSTE AVANT DE LEVER LE FER-NE JAMAIS PAIRE LE CONTRAIRE-LAISSE REFRIGIR AVANT DE BOUGER LES PIECES-EN CAS D'EXCES DE SOUDURE SUR UNE PIECE, SE PLACER HORS DE LA TABLE DE TRAVAIL, CHAUFFER LA PIECE A L'ENDROIT DE L'EXCES, SECQUER TRES FORT VOTRE MONTAGE DANS LE VIDE, LA SOUDURE EN TROP SERA EVACUEE PAR LA FORCE CENTRIFUGE EN C/S D'ARRET PROLONGUE, LE MONTAGE DOIT ETRE NETTOYE CHAQUE FOIS AFIN D'EVITER UNE OXYDATION QUI ENPECHERA UNE PROCHAINE SOUDURE CORRECTE-L'EAU CONVIENT PARFAITEMENT SECHER RAPIDEMENT-



8

PARTIE ARRIERE

MONTAGE: CANONS FONCTIONNELS CEUX CI SONT COMPOSES DE QUATRE PIECES DIFFERANTES-/COULISSE (J) SE RA PLACEE VERTICALEMENT SUR /PLATEAU (31) POSE SUR LA TABLE DE TRAVAIL-UNE GOUTTE DE SOUDURE MAINTIEN DEFINITIVEMENT GES PIECES EN PLACE /RESSORT DETENU SERA COUPE EN LONGUEUR DE 3mm ET GLISSE SUR LA COULISSE-LE TOUT EN PLACE DANS LE /BOISSEAU (I) DOIT FONCTIONNER NORMALEMENT POUR ESSAIS-LE MONTAGE NE SERA DEFINITIF QUE LE TENON COMPLETEMENT TERMINE-AFIN DE PERMETTRE DE PEINURE LA TRAVERSE EN RANGS SANS DIFFICULTE-ALORS VISSER LE BOISSEAU (DANS LE FUTUR) ENBOITER LA COULISSE ET RESSORT-PLACER LA PLAQUETTE EN CRISO (32) DANS SON LOGEMENT-LE TETON ARRIERE DE LA COULISSE DOIT RETENIR DANS LE TROU DE (32) -SOUDER PAR L'ARRIERE-



LANTERNES: CELLES CI ONT ETES. ETUDIEES POUR ETRE RENDUES FONCTIONNELLES(A L'AIDE DE FIBRES)MAIS LAISSEES A VOTRE CHARGE POUR CE GENRE DE MONTAGE- INTRODUIRE UNE TIGE DE 4-10° (F1) DANS LE CANON K PLACE ENSUITE SUR LA COULOULE (L) SOUDER DELICATEMENT -POSITIONNER L'ENSEMBLE SUR LA TRAVERSE EN BOIS (30) -SOUDER PAR LE DESSOUS-POUCCER-ESSAYER LE MONTAGE DE LA TRAVERSE (30) SUR LE CHASSIS-

7	1	2
2	2	2

50	31	32
1	2	1

12



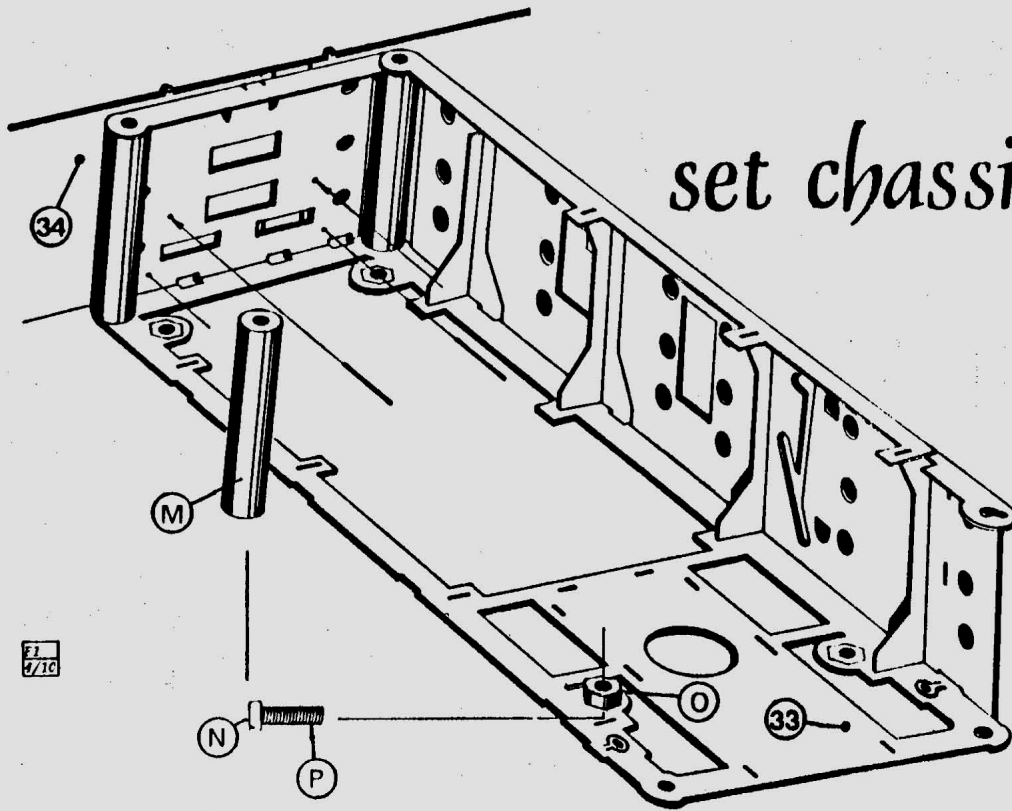


carmina kit 141 r fuel



page 5 a

7



set chassis tender

1	1	1	1	1
6	4	4	4	4

33	34
1	1

COFFRAGE DE LA CAISSE

MONTAGE: AFIN DE RIGIDIFIER L'ENSEMBLE, LE MONTAGE SUIVANT EST NECESSAIRE-FORMER LA PIECE (33) (APRES AVOIR RETIRE TOUTES LES DIFFERENTES PIECES SE TROUVANT SUR L'ENSEMBLE) NE PAS COUPER L'AVANT CENTRAL, QUI PERMET POUR LE MOMENT DE TENIR D'EQUILIBRE, DANS DEFORMATION-PLACER LES ENTRETOISES (M) -MONTER LES VIS (N) DE Ø 2 mm LONGUES-LE COFFRAGE SERA PLACE SUR CET DIFFERENT EN DE FAÇON A POUVOIR PLACER LES ENTRETOISES BIEN EN ALIGNEMENT DU METAL EXTERIEUR(AFIN D'AVOIR UNE CONTINUITÉ DANS LE DEVELOPPEMENT DE CETTE PIECE-VISSER DE FAÇON A NE PLUS BOUGER LES PIECES-BIEN VERIFIER SI TOUT CORRESPOND-SOUDER PAR L'INTERIEUR LES ENTRETOISES(RELIANT VERTICALEMENT CAISSE/ENTRETOISES PAR UN CORDON DE SOUDURE)RETIRER LES VIS (N) -SOUDER LES ENTOS (O) EN PLACE-SOUDER LES RENFORTS CINTRES A L'INTERIEUR DE (33) -METTRE EN PLACE SUR L'ARRIERE;LE DEVELOPPE DE CAISSE -PERFES A L'AIDE DE MORCEAUX DE 4/10 (F1) -SOUDER PAR POINT AU CENTRE-

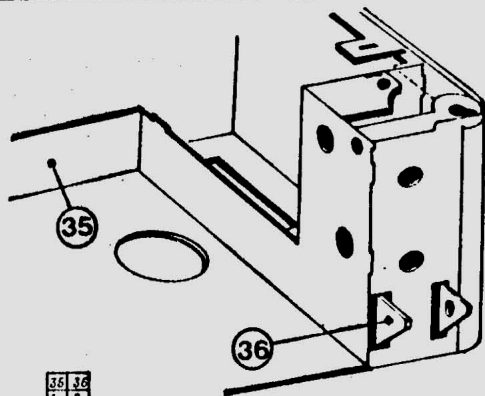
IMPORTANT

A CE MOMENT DU MONTAGE, PLACER L'ENSEMBLE SUR DU VERRE (OU UNE SURFACE PARFAITEMENT PLANE) CET ENSEMBLE EN FORME DE (F) DOIT REPOSER ABSOLUMENT EN TOUT POINT

SI CUI, COMMENCER LE CINTRAGE DE L'HABILLAG-CETTE PARTIE DU MONTAGE PARAIT COMPLIQUEE-EN FAIT TOUT IRRA FINI-SOUDER PAR POINT VERIFIER TRES SOUVENT QUE L'AVANT DE (34) CORRESPOND PARFAITEMENT EN BAS DE LA PIECE (33) -SI TOUT CONVIENT, SOUDER L'ENSEMBLE NE PAS SOUDER LA PARTIE AVANT, CAR ELLE SERA CINTREE PLUS TARD-SUR LES FLANCS A L'ARRIERE, IL EST INDISPENSABLE DE PLACER UNE CALLE (LIEGE PAR EXEMPLE) ENTRE LA TABLE DE TRAVAIL ET L'HABILLAG-GE, LES RIVETS ENTRECHANT DE PLAQUER (34) SUR (33) -IL NE DOIT Y AVOIR AUCUNE DEFORMATION SUR LES FLANCS (34) -LES DEUX POINTS SE TROUVANT A L'AVANT, A COTE DE L'ECROU (O) SERONT CINTRES EN EXTERIEUR PLUS TARD-LES VIS (F) SERVENT A FIXER LE CHASSIS SUR LA CAISSE-

PLATEFORME AVANT

MONTAGE: CINTRER LA PIECE (35) SELON LE DESSIN-POSITIONNER ET SOUDER-FINIR DE CINTRER L'AVANT DE (33) -SOUDER-LE DEBOREMMENT DE L'HABILLAG DOIT CORRESPONDE ENVIRON A LA PIECE (35) -LE FLAN (37) DOIT AFFLEURER UNE FOIS MIS EN PLACE-CINTRER LES RENFORTS (39) -LES METTRE EN PLACE PAR L'INTERIEUR -SOUDER-POSITIONNER LA PLATEFORME (38) VOIR DESSIN PAGE (68) -SOUDER PAR L'INTERIEUR-SUR LE DEVAUT SOUDER LE PLUS FIN POSSIBLE LES PIECES (36) (38) ENSEMBLE-



35	36
1	2

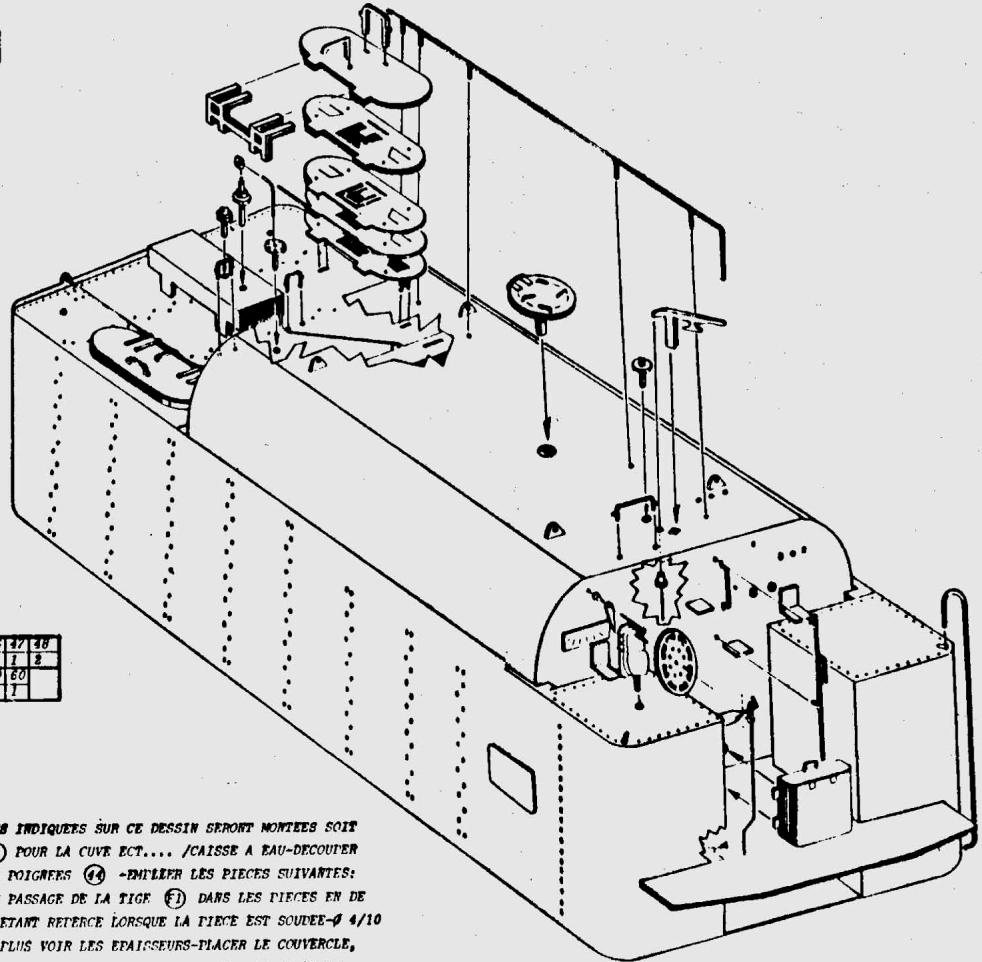
m

carmina kit 141 r fuel

page 6 a

CP4	CFS	CP6	CP7	CP8	CP9	CP10	CP11
1	1	1	1	1	1	1	1

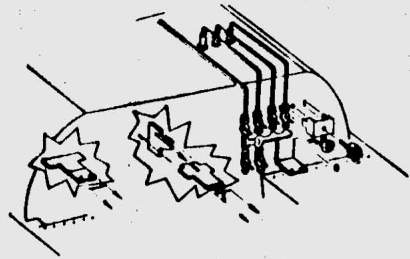
n



37A	37B	38	39	40	41	42	43	44	45	46	47	48
1	1	1	2	2	2	2	2	2	2	2	2	2
49	50	51	52	53	54	55	56	57	58	59	60	61
2	1	1	2	2	3	3	1	3	6	1	1	1

DESSUS DE CAISSE

MONTAGE: LES DIFFERENTES PIECES INDIQUEES SUR CE DESSIN SERONT MONTÉES SOIT D'APRES LA PAGE 6 SOIT LA 7 POUR LA CUVE ECT... /CAISSE A EAU-DECOUTER DANS UNE DES PIECES 39, DEUX POIGNEES 44 -EMILLER LES PIECES SUIVANTES: 39 40 41 42 (ATTENTION AU PASSAGE DE LA TIGE 43 DANS LES PIECES EN DEMI GRAVURE 40 ET 41) LE TROU ETANT RETERCE LORSQUE LA PIECE EST SOUDEE-4/10 LIMER LES FLANS DE FACON A NE PLUS VOIR LES EPAISSEURS-PLACER LE COUVERCLE, COTE DEMI GRAVURE VERS LES DIFFERENTES PIECES SOUDEES-SOUDER-PLACER LA PO-GREE 44 AINSI QUE LE RENFORT 45-SOUDER-CINTRER LA CHARNIERE 46 EN CRY-SO-PLACER SUR L'ENSEMBLE, SOUDER PAR L'ARRIERE-TONCER LE DESSOUS DE 39 ET CINTRER LES DEUX PATTES DE 49 EN EXTERIEUR, VENANT ALORS A LEUR PLACE SUR L'RABILLAGE 50-SOUDER PAR LE DESSOUS-ESSAYER LA TRINGLERIE 61 DANS LES CAISSES A EAU-COUTER LES DEUX AVANTS DE LA PIECE 68 SELON LE DESSIN-SOUDER EN PLACE LE SUPPORT DE VOLANT (CT7) AINSI QUE LE VOLANT 69 -METTRE EN PLACE SUR L'AVANT DE LA CAISSE-SOUDER SUR LA PARTIE ARRIERE, NON VISIBLE, APRES AVOIR ETAME DEUX DESSOUS DE 58 -SOUDER LES DEUX POIGNEES 48 -LE COFFRE 47 EST CINTRE ET LES PIECES 40 41 42 43 SONT MONTÉES ET SOUDEES-PLACER (CT8) -SOUDER-PLACER L'ENSEMBLE COFFRE 47 -SOUDER-FORMER LA TUBULURE 71 RELIANT 72 A 69 -FORMER LA TUBULURE 71 PARTANT DE LA VANNES 70 RELIANT LA PATEFORME -SOUDER L'ENSEMBLE EN PLACE



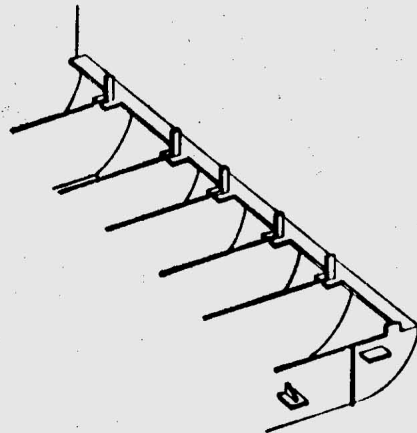
LORSQUE LE DESSUS DE RESERVOIR EST MONTE, IL RESTE A INSTALLER LES PIECES SUIVANTES-TROIS POIGNEES 49 /MARCHES ET SUPPORTS 54 55 /COFFRE AVANT (CT8) /TRINGLERIE 60 /ENSEMBLE SOUTIEN (CT8) /RAGUE (X) /FIL (F) /ENSEMBLE INDICATEUR 52 AIGUILLE 51 RAGUE (Y) CLOU (M) /DEUX EQUERRES 53 FOUCHON (CT8) /COUVERCLE (CP4) /TUYAUTERIE 50 /ENSEMBLE VANNE (CT11) DA-GHE (V) TUBULURES 57 /CADRE 56 /MANOMETRE (U) LES VOLANTS PIECE SPECIALE NE SERONT PLACE PAR COLLAGE QUE LE MODELE TERMINE-

IMPORTANT: CERTAINES PIÉCES SONT MONTÉES A L'ARRIERE DU RESERVOIR ET SERONT INDIQUEES PLUS LOIN-REFERER LES DIFFERENTS TROUS DE RAMBARDES 4/10 (CERTAINS TROUS TRAVERSENT LES ENTRETOISES) FORMER LES RAMBARDES ET FLACER SELON DESSIN-SOUDER PAR L'INTERIEUR LORS DU MOMENT VENU-FAIRE UN ES SAI DE MONTAGE COMPLET

set chassis tender

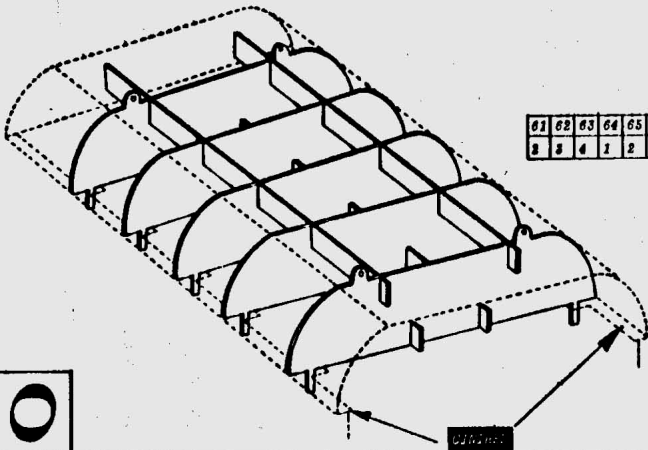
CARINA VOUS DONNE QUELQUES CONSEILS.....

.....SUR LE NETTOIAGE DES PIÈCES LAITON
 VOTRE MONTAGE TERMINÉ NE SERA PEINT QU'BIEN PLUS TARD-IL FAUT DONC LE PRÉPARER A L'ATTENTE- DANS UN LITRE D'ACIDE CHLORHYDRIQUE DU COMMERCE, METTRE DES CHUTES DE LAITON SUR LESQUELLES DE LA SOUDURE SERA DÉTOSÉE-LAISSER MACÉRER PLUSIEURS JOURS-LA SOUDURE SE DÉCOMPOSERA DANS L'ACIDE ET VIENDRA SE DÉTOSER SUR LE METAL - VERSER DANS UNE CUVETTE PLASTIQUE, DE QUOI RECOUVRIR VOTRE PIÈCE LAITON -LAISSER TREMPER 30 SECONDES -SORTIR LA PIÈCE -RINCER -SECHER AU SECH-CHEVEUX -LE LAITON A DU ALORS BRUNIR PLUS OU MOINS -UNE ATTAQUE PAR OXYDATION PROTÈGE ALORS LE LAITON -AU MOMENT DE LA PEINTURE, REPETER CETTE PRATIQUE -



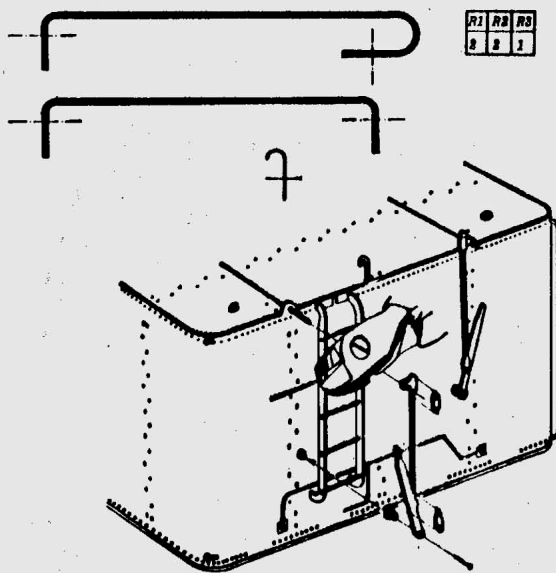
HABILLAGÉ DE CAISSE

MONTAGE: CINTRER LES DEUX LONGERONS EXTERIEURS DE L'HABILLAGÉ (64) A ANGLE DROIT -DÉCOUPER ET PLACER LES PIÈCES (61) (62) (63) COMME INDIQUE A L'INTERIEUR DE (64) -SOUDER L'ENSEMBLE -LE CINTRAGE DE LA PARTIE AR-RONDIE SUR LES COUPES EST SIMPLE -LES PATTES ALORS DOIVENT CORRESPONDRE AUX FENTES -SOUDER PAR L'INTERIEUR -IL NE DOIT PAS Y AVOIR DE SOUDURE SUR LE DESSUS -CINTRER L'AVANT ET L'ARRIERE DU RESERVOIR -SOUDER ETAIS PAR L'INTERIEUR -SI DES TROUS SONT APPARENTS, REMPLIR PAR DE LA SOUDURE -TUNGER -SOUDER EN PLACE LES PIÈCES (68) (69) (67)



61	62	63	64	65	66	67
2	4	1	2	1	1	1

6



PARTIE ARRIERE

MONTAGE: ECHELLE -LE MONTANT 60 EST PLUS LONG QU' (76) DONC SERA CINTRÉ SELON DESSIN, AU DESSUS DU DERNIER ECHELON (71) -POSITIONNER AVEC (72) -SOUDER PAR L'INTERIEUR -METTRE EN PLACE LES PARREAUX (71) -SOUDER AVANT DE COUPER -LIMER LES TÊTES DÉFACANT -SOUDER SUR LES PIÈCES (71) (72) LES RENNETS (73) (74) -REVERSER SI NECESSAIRE LES TROUS A Ø 5/10 -METTRE EN PLACE SELON DESSIN - (71) (71/73) - (71) -SUR L'HABILLAGÉ DE CAISSE -SOUDER PAR L'INTERIEUR -LA TIGE (71) DE LEVÉE DE CAISSE -SE A EAU EST ENFILEE DANS LE TROU HAUT DE (71) -FORMER (75) SOUDER PAR L'INTERIEUR -APRES AVOIR RETENUE LES TROUS A Ø 5/10 METTRE EN PLACE LA POIGNEE (69) -SOUDER -FORMER LES RAMPARTEES (71) (72) EN FIL DE Ø 4/10e -

71	72	73
2	2	1



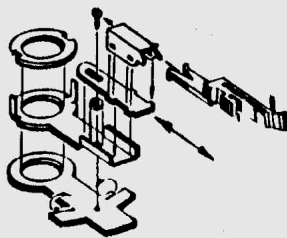
7

69	70	71	72	73	74
1	1	1	1	2	2

71	72
2	2



ATTELAGE UNIVERSEL
 FORMER (75) ET (76) SELON DESSIN - PASSER LA TIGE DE Ø 10 - SERRIR - L'ATTELAGE EST MIS EN PLACE ENTRE LE BOGIE ET LE CHASSIS -



ATTELAGE COURT
 CELUI-CI N'EST PAS FOURNI DANS LE KIT -VOIR ROCCO OU FLEICHMANN MONTER ET CINTRER SELON DESSIN LA VIS PERMET UN REGLAGE PRECIS SOUDER LES DIFFERENTS PIÈCES EVITER L'EXCES DE SOUDURE GE-NANT LE BON FONCTIONNEMENT-

8

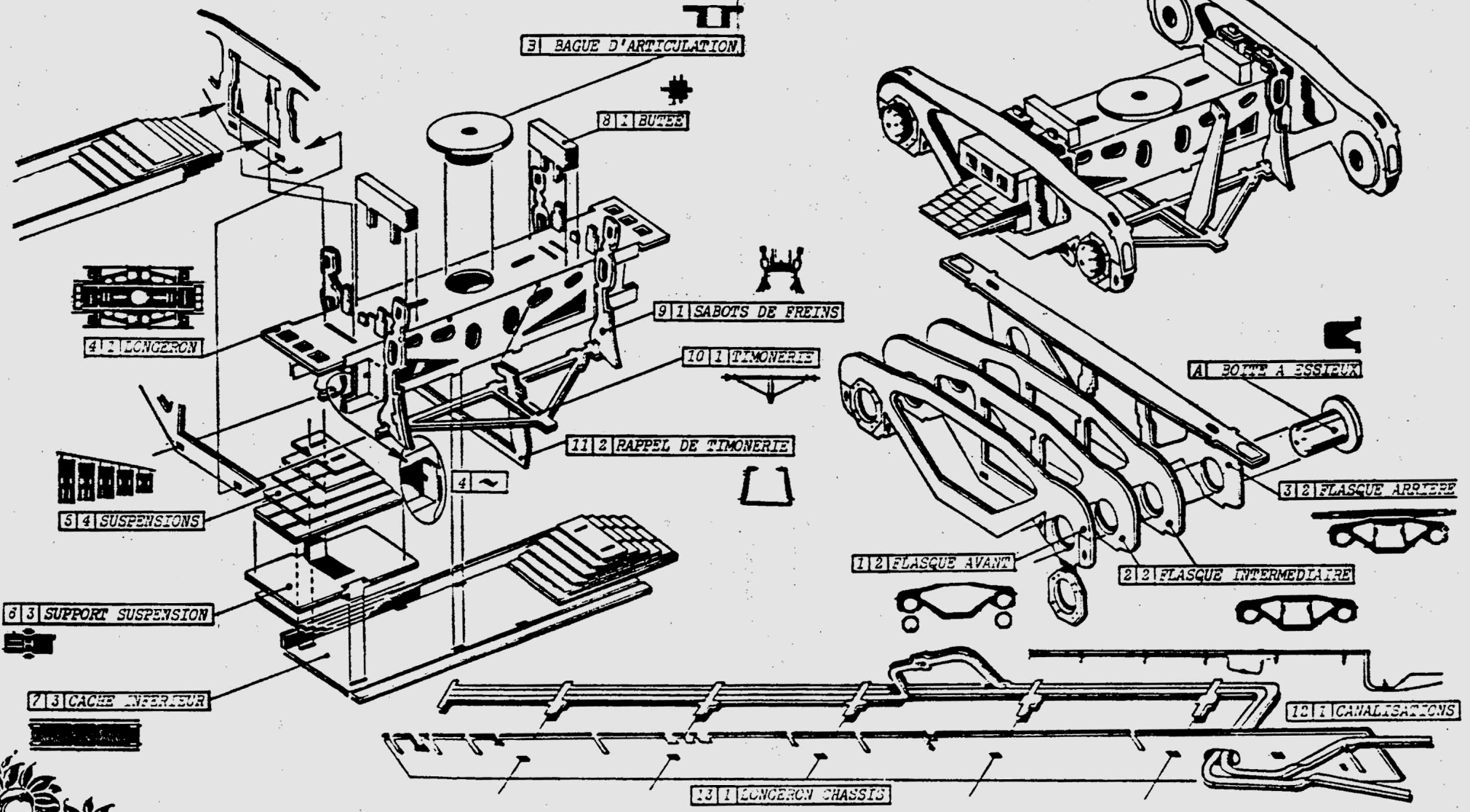


carmina kit 141 r fuel set chassis tender et caisse



pièces plus vérification

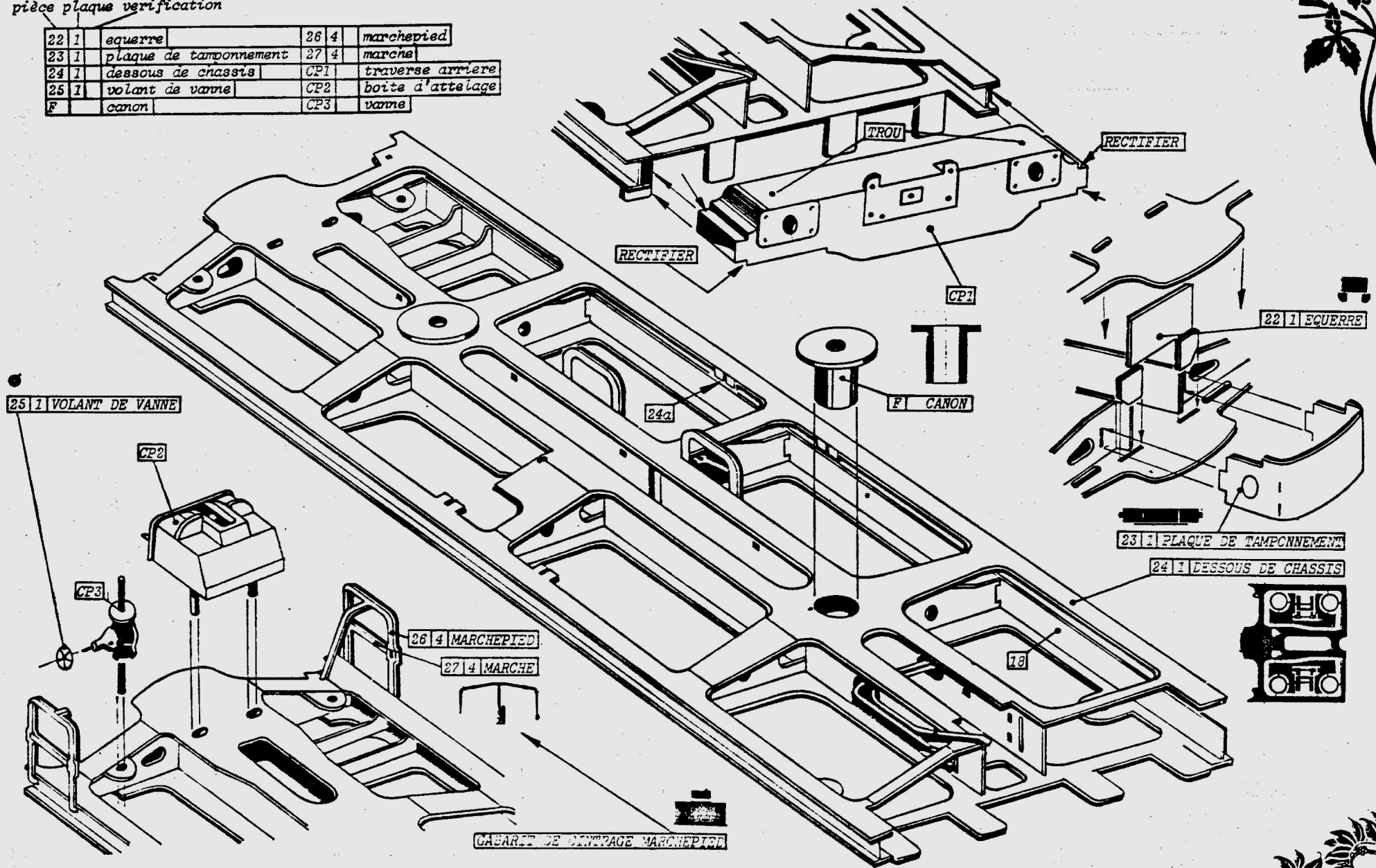
1	2	3	4	5	6	7	8	9	10	11	12	13
Flasque avant	Flasque intermédiaire	Flasque arrière	Boîte à essieux	Longeron	Suspensions	Support suspension	Cache supérieur	Bague d'articulation	Sabots de freins	Timonerie	Rappel de timonerie	Canalisations
Butée	Sabots de frein	Timonerie	Rappel de timonerie	Canalisations	Bague d'articulation	Butée	Sabots de frein	Timonerie	Rappel de timonerie	Canalisations	Bague d'articulation	Butée



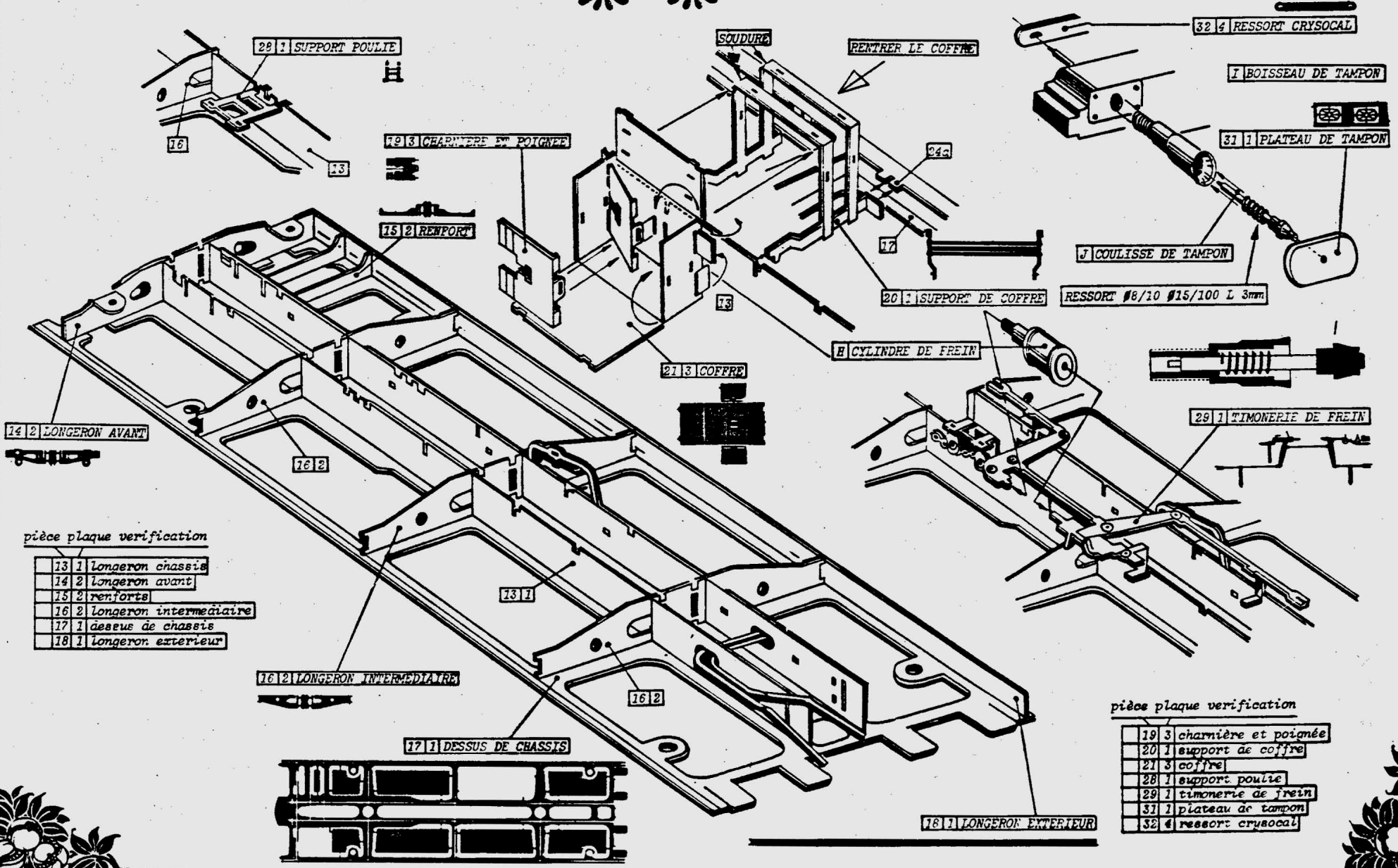


pièce plaque verification

22 1	equerre	26 4	marchepied
23 1	plaque de tamponnement	27 4	marCHE
24 1	dessous de chassis	CP1	traverse arriere
25 1	volant de vanne	CP2	boite a'attelage
F	canon	CP3	vanne



set chassis tender et caisse



pièce plaque verification

- 13 1 Longerons chassis
- 14 2 Longerons avant
- 15 2 renforts
- 16 2 Longerons intermediaire
- 17 1 Dessus de chassis
- 18 1 Longerons exterieur

pièce plaque verification

- 19 3 charniere et poignée
- 20 1 support de coffre
- 21 3 coffre
- 28 1 support poulie
- 29 1 timonerie de frein
- 31 1 plateau de tampon
- 32 4 ressort crysocal

28 1 SUPPORT POULIE

SOUDURE

RENTRE LE COFFRE

32 4 RESSORT CRYSOCAL

J BOISSEAU DE TAMPON

19 3 CHARNIERE ET POIGNEE

31 1 PLATEAU DE TAMPON

15 2 RENFORT

J COULISSE DE TAMPON

RESSORT #8/10 #15/100 L 3mm

20 1 SUPPORT DE COFFRE

H CYLINDRE DE FREIN

29 1 TIMONERIE DE FREIN

21 3 COFFRE

14 2 LONGERON AVANT

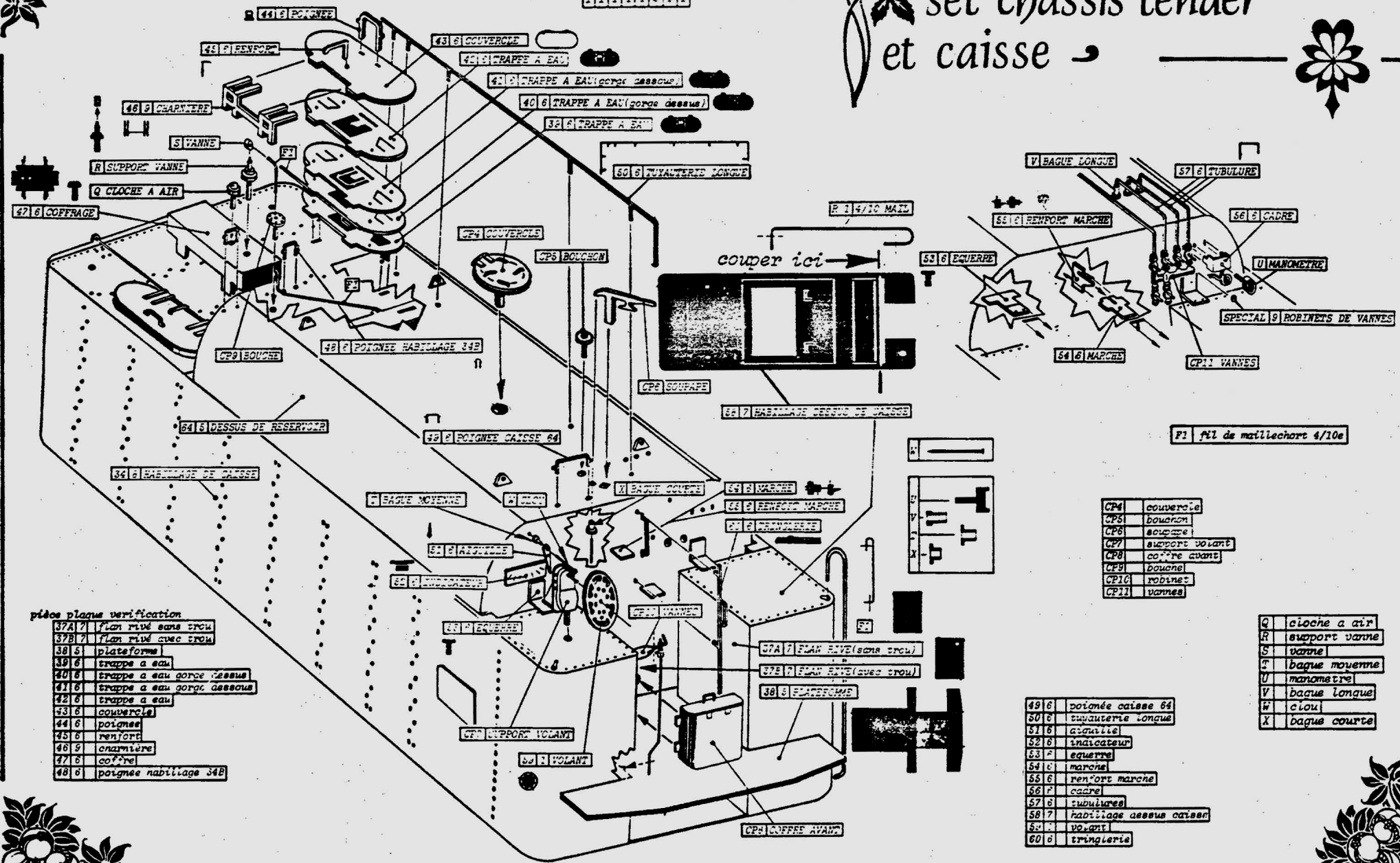
16 2 LONGERON INTERMEDIAIRE

17 1 DESSUS DE CHASSIS

18 1 LONGERON EXTERIEUR

carmina kit 141 r fuel set chassis tender et caisse

Q R S U T W X
Y Z H I J K L M N O P



- pièces plaque verification
- 37A 7 plan rivé sans trou
 - 37B 7 plan rivé avec trou
 - 38 5 plateformes
 - 39 6 trappes à eau
 - 40 6 trappes à eau gorge dessus
 - 41 6 trappes à eau gorge dessous
 - 42 6 trappes à eau
 - 43 6 couvercles
 - 44 6 poignées
 - 45 6 renforts
 - 46 9 ancrinière
 - 47 6 coffre
 - 48 6 poignée habillage 34B

- CP4 couvercle
- CP5 bouchon
- CP6 soupape
- CP7 support volant
- CP8 coffre avant
- CP9 douane
- CP10 robinet
- CP11 vanne

- Q cloche à air
- R support vanne
- S vanne
- T bague moyenne
- U manomètre
- V bague longue
- W clou
- X bague courte

- 49 6 poignée caisse 64
- 50 6 tuyauterie longue
- 51 6 ancrinière
- 52 6 inducteur
- 53 6 equerre
- 54 6 marche
- 55 6 renfort marche
- 56 6 cadre
- 57 6 tubulures
- 58 7 habillage dessus caisse
- 59 1 volant
- 60 6 tringlerie



set chassis tender

pages 5 & 7 b



- 61 2 COUPLES SANS ANNEAU
- 62 2 COUPLES SANS ANNEAU
- 63 4 MARCHES
- 64 1 SERRURE DE RESERVOIR
- 65 2 MARCHES "SECTION"
- 66 1 "VIRCHE"
- 67 1 RENFORT DE MARCHES
- 68 1 POIGNEE
- 69 1 MONTANT ECHELLE A COTTER
- 70 1 MONTANT ECHELLE DROIT
- 71 1 DISPOSITIF D'OUVERTURE DROITE
- 72 1 RENFORT BAS
- 73 1 "BOUCLE"
- 74 1 ATTACHE UNIVERSEL
- 75 1 ATTACHE COURT
- 76 1 ATTACHE COURT
- 77 1 ATTACHE COURT
- 78 1 ATTACHE COURT
- 79 1 RONDELLE
- 80 1 RESSORT
- 81 1 ATTACHE COURT
- 82 1 ATTACHE COURT

EC 513 1/13

EC 513 2/13

63 6 MONTAGE INTERIEUR BAISSE

75 6 ATTACHE UNIVERSEL

81 6 LOGEMENT ATTACHE COURT

2 VES 05 / 1mm

79 1 RONDELLE

68 6 POIGNEE

90 1 RESSORT

82 6 VES 05 / 1mm

81 6 ATTACHE COURT

78 6 BOUCLE

82 6 MONTANT ECHELLE A COTTER

70 6 MONTANT ECHELLE DROIT

71 6 DISPOSITIF D'OUVERTURE DROITE

69 6 MONTANT ECHELLE A COTTER

74 6 RENFORTS HAUTS

73 6 BOUCLE

72 6 BOUCLE

73 6 BOUCLE

- 65 6 MONTAGE INTERIEUR BAISSE
- 66 6 COUPLES SANS ANNEAU
- 67 6 MARCHES
- 68 6 MARCHES "SECTION"

- 81 6 BOUCLE
- 82 6 BOUCLE
- 83 6 BOUCLE
- 84 6 BOUCLE

64 6 DESSUS DE RESERVOIR

65 6 EQUERRES DE FIXATION

66 6 MARCHES

67 6 RENFORT DE MARCHES

62 6 COUPLES SANS ANNEAU

61 6 COUPLES AVEC ANNEAU

63 6 LONGERONS

CARRÉE

- 85 6 BOUCLE
- 86 6 BOUCLE
- 87 6 BOUCLE
- 88 6 BOUCLE

66 6 BOUCLE DE PLATEFORME

kit I41 r fuel

